



Site de Pontoise

6, Avenue de l'Île-de-France - 95300 Pontoise
☎ 01 30 75 40 40



Site de Beaumont-sur-Oise

25 Rue Edmond Turcq
95260 Beaumont-sur-Oise
☎ 01 39 37 15 20

Site de Saint-Martin-du-Tertre

10 Allée de la Fontaine au Roy
95270 Saint-Martin-du-Tertre
☎ 01 30 35 51 23



Site de Marines

12 boulevard Gambetta
95640 Marines
☎ 01 34 67 44 44

Site d'Aincourt

Parc de la Bucaille
95510 Aincourt
☎ 01 34 79 44 44

Site de Magny-en-Vexin

38, rue Carnot
95420 Magny-en-Vexin
☎ 01 34 79 44 44



Groupement Hospitalier de Territoire Nord Ouest Vexin Val-d'Oise

- Centre Hospitalier René-Dubos
- Groupe Hospitalier Carnelle Portes de l'Oise
- Groupement Hospitalier Intercommunal du Vexin

RAPPORT D'ACTIVITÉ 2021

édito



Chacun souhaitait qu'il en soit autrement, mais malgré les avancées colossales et victoires nombreuses obtenues dans la lutte contre la COVID 19, l'année 2021 est restée très largement marquée par la pandémie.

L'ensemble des professionnels du GHT NOVO a dû apprendre à exercer son activité différemment et à vivre avec le virus.

Je tiens à souligner le grand professionnalisme de l'ensemble des équipes, quel que soit son domaine d'activité. Il fut pour beaucoup compliqué de « tourner la page », tant l'année 2020 a été bouleversante, violente, mais également riche de partages et de solidarité.



L'année 2021 a été marquée par un retour progressif à une activité normalisée et à la reprise en main de nombreux projets qui avaient été suspendus. Nous avons ainsi renoué avec le formidable élan de modernisation que nous avons structuré en 2019 : un travail conséquent a été produit par l'ensemble de la communauté hospitalière dans la conception de notre schéma directeur immobilier (SDI) dont l'objectif est la reconstruction et la modernisation de nos 3 établissements pour une qualité de soins renforcée et de meilleures conditions de travail pour tous.

Même si 2021 a été une année charnière complexe à appréhender, chacun s'est attaché à offrir aux patients la meilleure des prises en charge, sans jamais faillir aux missions du GHT NOVO.

Alexandre AUBERT

Directeur

Sommaire

Le Groupement Hospitalier de Territoire	7
▶ Le GHT Nord Ouest Vexin Val-d'Oise (NOVO)	8
▶ Les établissements du GHT.	9
▶ Retour sur quelques faits marquants de l'année 2021	12
Prise en charge du patient	17
▶ Nombre de lits.	18
▶ Nombre de places.	19
▶ Provenance géographique des patients.	20
▶ Activité médicale	22
▶ La recherche clinique	30
Moyens au service du patient	31
▶ Les équipements	32
▶ Les ressources humaines	34
▶ Les investissements	36
▶ Les ressources financières.	37
Gouvernance	39
▶ La direction commune.	40
▶ Les instances	41
Qualité et sécurité des soins	49
▶ Certification de l'établissement	50
▶ Qualité des prises en charge cliniques.	51
▶ Qualité de la coordination des prises en charge.	53
▶ Qualité des prises en charge perçue par les patients.	54
▶ Qualité des pratiques dans la prévention des infections associées aux soins	54

A large, light-colored magnifying glass graphic is centered on the page. The handle of the magnifying glass is a simple, rounded shape. The lens is a large circle with a thick border. Inside the lens, the text 'LE GROUPEMENT HOSPITALIER DE TERRITOIRE' is written in white, uppercase letters. The background of the page is a dark olive green with various geometric shapes and patterns, including a red semi-circle at the top, a blue semi-circle on the right, and a green semi-circle at the top right. There are also some diagonal line patterns in the bottom right corner.

LE GROUPEMENT HOSPITALIER DE TERRITOIRE

Le GHT Nord Ouest Vexin Val-d'Oise (NOVO)

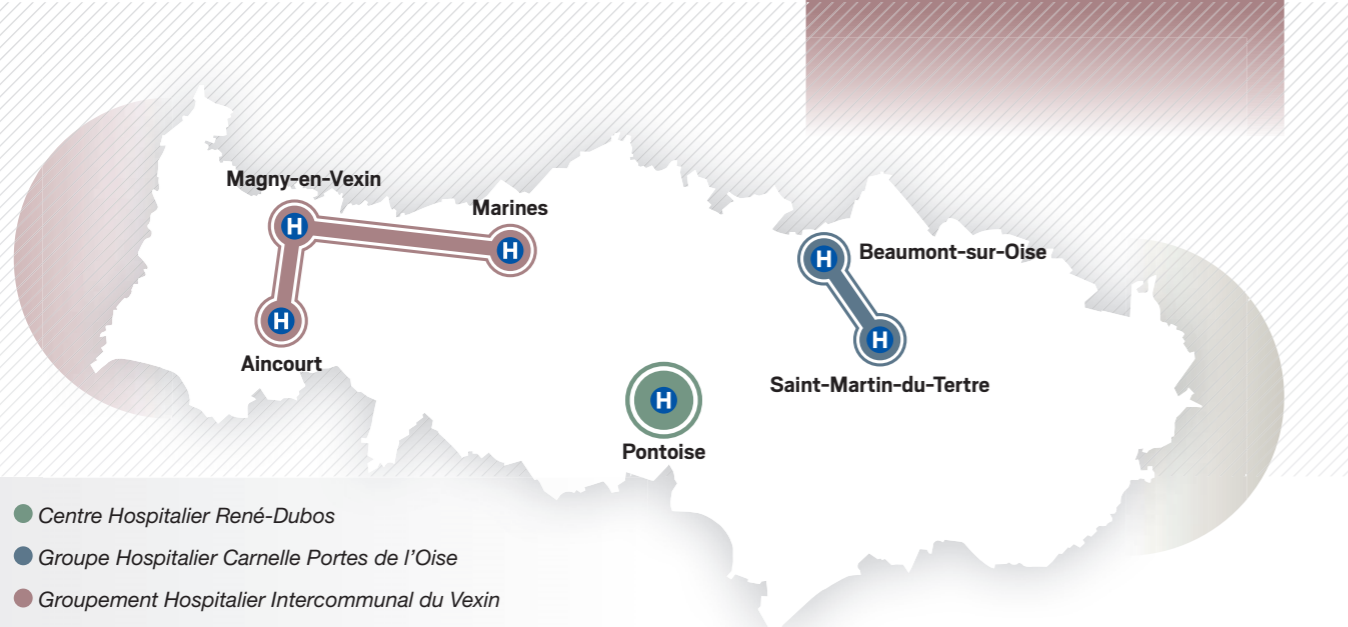
La loi de modernisation de notre système de santé a créé un nouveau mode de coopération entre les établissements publics de santé à l'échelle d'un territoire : les Groupements Hospitaliers de Territoire (GHT).

Depuis le 1^{er} juillet 2016, le Centre Hospitalier René-Dubos de Pontoise (CHRD), le Groupe Hospitalier Carnelle Portes de l'Oise (GHCPO) et le Groupement Hospitalier Intercommunal du Vexin (GHIV) constituent le GHT Nord Ouest Vexin Val-d'Oise (GHT NOVO). Le GHT a pour établissement support le Centre Hospitalier René-Dubos.

Sur le plan universitaire, le GHT est adossé aux Hôpitaux Universitaires Paris Nord Val de Seine (AP-HP : Bichat, Beaujon, Louis-Mourier, Bretonneau, Adélaïde-Hautval), ainsi qu'à l'Hôpital Robert-Debré (AP-HP) pour les activités pédiatriques.

Chiffres clés

- ▶ 3 établissements de santé
- ▶ 6 sites géographiques
- ▶ Un bassin de vie de **833 km²**
- ▶ Desservant une population de **520 000** habitants
- ▶ **2 244** lits et places
- ▶ **4 979** professionnels (équivalent temps plein rémunéré - ETPR)
- ▶ **11** pôles d'activités cliniques et médico-techniques, dont **3** pôles de territoire.



Les établissements du GHT

Le Centre Hospitalier René-Dubos (CHRD)

L'établissement offre une prise en charge médico-chirurgicale complète afin de répondre à l'ensemble des besoins de la population du bassin de vie.

Il dispose d'un plateau technique d'envergure : imagerie, médecine nucléaire, biologie, explorations fonctionnelles, permettant une aide efficace au diagnostic.

Cette prise en charge correspond aussi bien à des missions de proximité que de recours : centre de périnatalité de niveau 3, centre de cardiologie, filière neuro-vasculaire...

Le CH René-Dubos accueille des urgences adultes, pédiatriques, psychiatriques, gynécologiques et obstétricales.

Le pré-hospitalier est assuré avec le SMUR et le SAMU 95. Il comprend également un EHPAD de 201 lits ainsi qu'un important secteur de psychiatrie pour la prise en charge des enfants, des adolescents et des adultes. Deux instituts de formations, un IFSI et un IFAS, sont rattachés au CHRD.

Il dispose enfin d'équipes hospitalo-universitaires et d'une Unité de Soutien à la Recherche Clinique.

Chiffres clés

- ▶ **330** personnels médicaux (ETPR moyens)
- ▶ **4 667** naissances en **2021**
- ▶ **107 710** passages aux Urgences en **2021**
- ▶ **1 113** lits et places



Pontoise

Les établissements du GHT (suite)

Le Groupe Hospitalier Carnelle Portes de l'Oise (GHCPPO)

Chiffres clés

- ▶ **77** personnels médicaux (ETPR moyens)
- ▶ **1 169** naissances en **2021**
- ▶ **40 488** passages aux Urgences en **2021**
- ▶ **565** lits et places

Établissement de proximité à vocation généraliste, situé à 30 km au nord-ouest de Paris, le Groupe Hospitalier Carnelle Portes de l'Oise couvre un territoire de santé allant du nord-est du Val-d'Oise au sud-ouest du département voisin de l'Oise.

Les sites du Groupement Hospitalier Carnelle Portes de l'Oise (Beaumont-sur-Oise et Saint-Martin-du-Tertre) regroupent un service d'urgences/SMUR, des activités de médecine, chirurgie ambulatoire, consultations, gynécologie-obstétrique, SSR polyvalent et gériatrique, SRPR, psychiatrie adultes et enfants. L'établissement dispose également d'une Maison d'Accueil Spécialisée (MAS), d'un EHPAD et d'une USLD.

Le GHCPPO accueille deux instituts de formations, un IFSI et un IFAS sur la commune de Beaumont-sur-Oise.



Beaumont-sur-Oise et St-Martin-du-Tertre



Le Groupement Hospitalier Intercommunal du Vexin (GHIV)

Chiffres clés

- ▶ **28** personnels médicaux (ETPR moyens)
- ▶ **11 532** passages aux Urgences en **2021**
- ▶ **566** lits et places

Son offre de soins s'articule principalement autour de soins de suite et de réadaptation ainsi que la prise en charge des patients souffrant de pathologies liées au grand âge.

Le GHIV représente un secteur stratégique de l'offre de soins du GHT en raison de sa position, entre soins de courte durée et retour à domicile, unités de soins de longue durée (USLD) ou secteur médico-social.

respiratoire, neurologie, locomoteur. Ces SSR proposent des lits d'hospitalisation complète, de semaine, ainsi que des hôpitaux de jour.

Le site de Magny-en-Vexin accueille un service de médecine, des lits de soins palliatifs avec une équipe mobile de soins palliatifs, un service d'accueil des urgences, un Service de Soins Infirmiers à Domicile (SSIAD), un EHPAD, une Maison d'Accueil Spécialisée (MAS) et un accueil de jour thérapeutique.

Les différents SSR de l'établissement constituent les étapes nécessaires dans les filières de prise en charge, dont ils permettent d'assurer la fluidité au sein du GHT.

Le site d'Aincourt dispose d'une Maison d'Accueil Spécialisée (MAS), de SSR de diabétologie / nutrition, pneumologie / réhabilitation

Le site de Marines accueille un SSR gériatrique, un EHPAD (intégrant une unité Alzheimer), une Unité de Soins de Longue Durée (USLD) et un Pôle d'Activités et de Soins Adaptés (PASA).



Magny-en-Vexin, Marines et Aincourt

Retour sur quelques faits marquants de l'année 2021

► Campagne de vaccination contre la COVID-19 sur le GHT

Le GHT a joué un rôle majeur dans la vaccination à l'échelle du département du Val d'Oise, le CH de Pontoise ayant été identifié comme l'un des établissements « pivot » pour le 95. La pharmacie de Pontoise a ainsi approvisionné en moyenne 30 à 40 structures externes par semaine, avec au total 70 centres rattachés, répartis sur tout le département (établissements de santé, centre de vaccination ambulatoire etc). En parallèle les équipes ont également dû gérer les kits de seringues et aiguilles réceptionnés chaque semaine.

Sur le CH de Pontoise ont été vaccinés en priorité les professionnels, les patients à risque et hospitalisés et les résidents (des centres de vaccination municipaux ont été ouverts dans la ville pour tous). Le GHCPO a quant à lui ouvert un centre de vaccination pour le grand public (en collaboration avec les mairies de Persan et de Beaumont) avec des créneaux réservés pour les professionnels, patients et résidents. Sur le GHIV, la vaccination a concerné les professionnels, les résidents d'EHPAD et les patients à risque.



La première personne vaccinée fut une résidente de l'EHPAD du CHR, le 4 janvier 2021.

Au total, plus de 26.000 injections ont été faites sur nos établissements.

- 15.000 injections sur le CHR
- 10.000 injections sur le GHCPO
- 1.250 sur le GHIV

► Programme d'éducation thérapeutique de l'amputé au GHIV

Un programme d'éducation thérapeutique de l'amputé a récemment été mis en place au GHIV sur le site d'Aincourt. Il s'adresse aux patients amputés du membre inférieur. Ce programme propose une prise en charge pluridisciplinaire (kinésithérapeute, enseignant en activité physique adaptée, ergothérapeute, infirmière, aide-soignante, médecin, psychomotricienne, psychologue, diététicienne, assistante sociale, prothésiste) ayant pour but la réathlétisation et le retour à l'autonomie du patient grâce à l'appareillage personnalisé et les mises en situation à travers différents ateliers éducatifs (séance de natation avec essai de palme, travail de l'endurance, miroir et sensibilité, marche nordique, moulage en salle d'appareillage ...)

► Ouverture en avril 2021 de consultations de prise en charge des violences faites aux femmes

Ouvertes à toutes les femmes, patientes comme professionnelles, ces consultations sont assurées par une sage-femme, et permettent un temps d'écoute et une mise en relation avec divers professionnels ou services permettant une prise en charge variée (AS, psychologue, lien avec les forces de l'ordre, etc...) Les consultations sont organisées dans le service de gynécologie sur le CHR.



► Lancement officiel du plan de modernisation de notre GHT

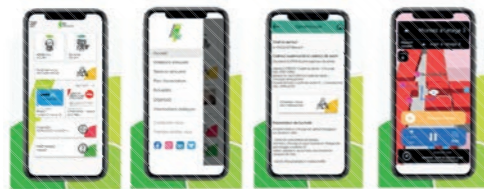
Dans le cadre de la présentation du « plan Val d'Oise » le vendredi 7 mai 2021, le Premier Ministre monsieur Jean CASTEX a officiellement donné le feu vert au lancement du plan de modernisation de l'offre de soins préparé par le GHT NOVO depuis 2019. L'ensemble des équipes (médicales, paramédicales, administratives, techniques, logistiques..) voient dans la déclaration du Premier Ministre l'aboutissement du travail colossal mené par chacun ces derniers mois, et ce malgré la crise sanitaire qui a durement frappé nos établissements.

des parcours plus fluides pour les patients, des moyens dédiés à l'innovation, des liens accrus avec les acteurs de la santé sur le territoire et une meilleure qualité de travail pour les professionnels.



La reconstruction et modernisation des sites hospitaliers est détaillée dans le Schéma Directeur Immobilier (SDI) du GHT. C'est à l'issue de la présentation du projet global au CNIS (Conseil National de l'Investissement en Santé), que sera connu le montant exact de l'aide accordée par l'Etat.

La modernisation du GHT NOVO s'articule autour du Projet Médical Partagé (PMP) et la constitution de filières de soins sur l'ensemble du bassin de santé. Les enjeux majeurs de ce projet sont : une qualité des soins accessible à tous,



► Les applications mobiles du GHT disponibles sur les « stores »

En mai 2021 le GHT NOVO lance sa nouvelle application mobile à destination des patients et des visiteurs de l'hôpital de Pontoise. Appelée « CH Pontoise », cette application simplifie le parcours patient et la prise en charge des usagers. Un outil de guidage GPS piéton oriente pas à pas les usagers jusqu'au service souhaité, depuis leur domicile ou lors de leur arrivée à l'hôpital.

Le 23 novembre, c'est au tour de l'application mobile « Koésis Pocket » d'être disponible. Il s'agit d'une déclinaison de l'intranet GHT (accessible uniquement depuis les postes informatiques des 3 établissements). Désormais, avec Koésis Pocket, l'ensemble des informations sont consultables par tous les agents, quels que soient leurs services et modalités d'exercice.

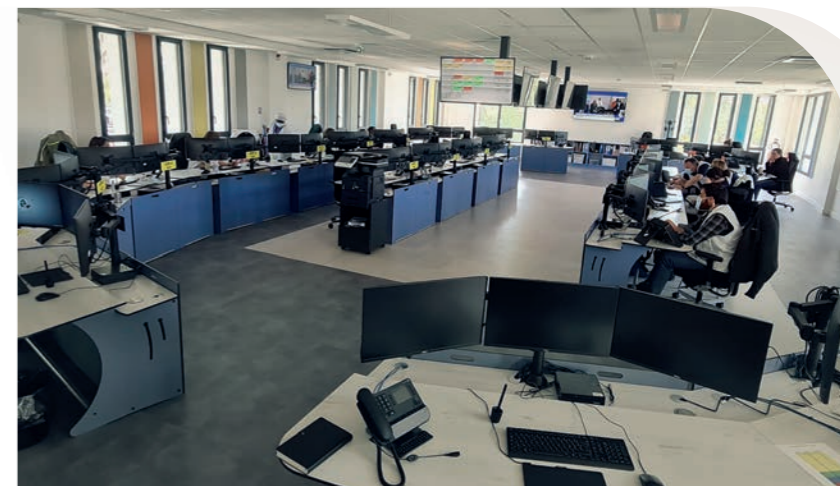


Cet outil fluidifie de façon notable la communication interne au sein du GHT.



► Le SAMU 95 mobilisé pour des évacuations sanitaires

Les équipes du SAMU 95 ont été mobilisées pour réaliser deux transferts EVASAN (Evacuation sanitaire). Lundi 19 avril, l'équipe du SMUR de Pontoise a pris en charge un patient du service de réanimation de l'hôpital BEAUJON pour le transférer au CH de Bayonne. Mercredi 28 avril, le SMUR de Beaumont-sur-Oise a procédé à l'évacuation d'un patient de l'Hôpital BICHAT vers le CHU de Bordeaux. Ces évacuations ne concernent que des patients stabilisés. Ces transferts Evasan permettent de libérer des places en réanimation en Île-de-France et de transférer les patients vers des services moins en tension.



► De nouveaux locaux pour le SAMU 95

Après 17 mois de travaux, les équipes du SAMU 95 ont pu intégrer leurs nouveaux locaux en mai 2021. Avec 26 postes en régulation et 8 postes en cellule de crise en cas de SSE (Situation Sanitaire Exceptionnelle), sur une superficie de 200 m², le service dispose d'un environnement dimensionné à son activité (550 603 appels au Centre 15 en 2021). Une attention toute particulière a été apportée à la sécurisation de l'espace mais également à la sécurité informatique et téléphonique.



► Le Point - Palmarès 2021 des hôpitaux et cliniques

Le magazine Le Point a publié son nouveau palmarès des hôpitaux et cliniques de France. 10 spécialités de l'hôpital de Pontoise se sont distinguées cette année.

- Amygdales et végétations : 8^{ème}
- Ablation des varices : 19^{ème}
- Diabète de l'enfant et de l'adolescent : 20^{ème}
- Chirurgie du nez et des sinus : 30^{ème}
- Cancer du sein : 40^{ème}
- Pneumologie : 45^{ème}
- Accidents vasculaires cérébraux : 45^{ème}
- Vésicule biliaire : 45^{ème}
- Chirurgie dentaire et orale : 47^{ème}
- Lymphome-Myélome de l'adulte : 49^{ème}

La mobilisation des 3 établissements du GHT (CH Pontoise, GHCPPO et GHM) durant la crise COVID a également été soulignée.

► CME et CSIRMT unifiées en 2022



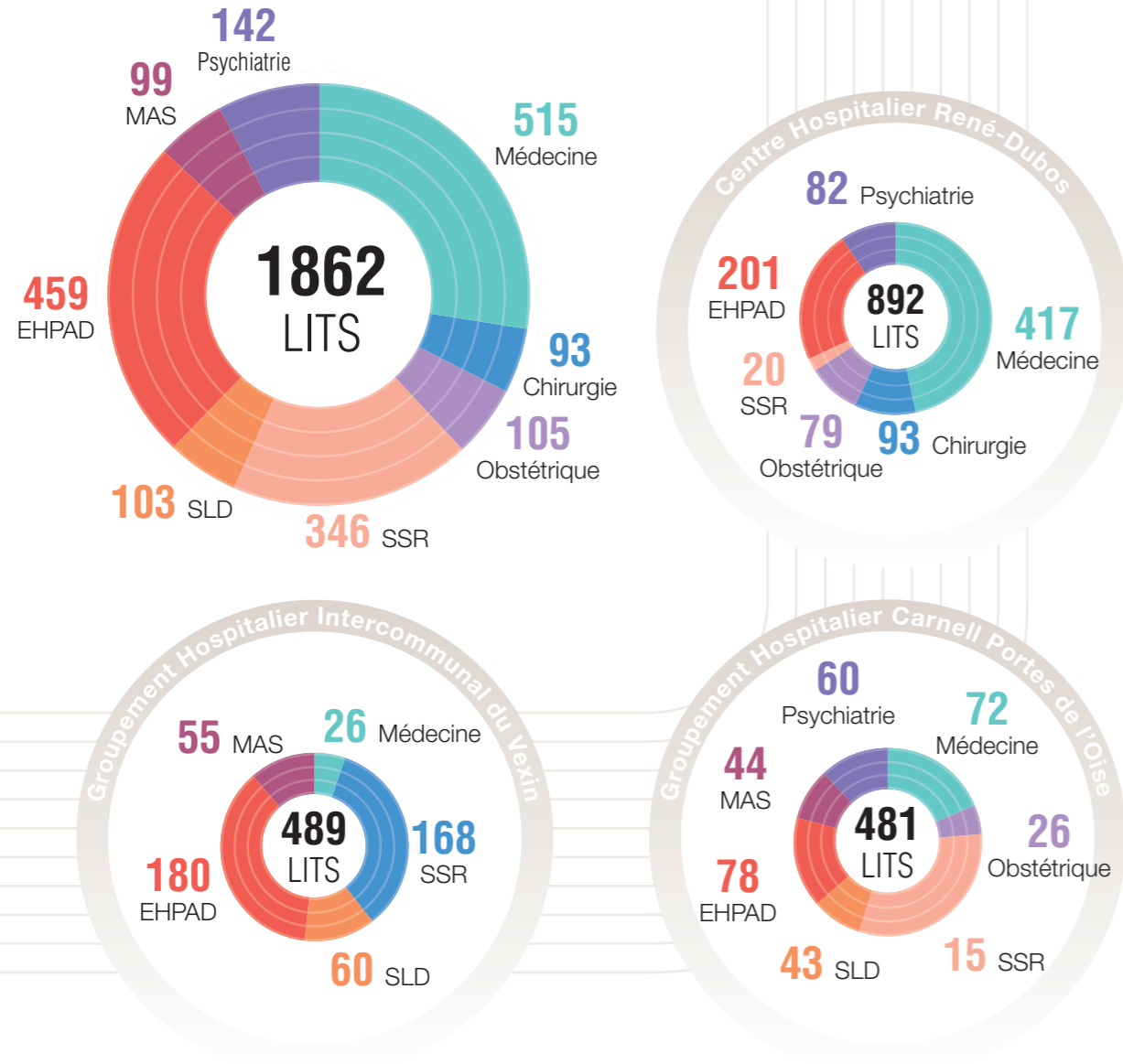
Les membres des trois Commissions Médicales d'Établissement du GHT NOVO ont voté la mise en place d'une Commission Médicale Unifiée de Groupement (CMUG), choisissant de fusionner les Commissions Médicales d'Établissement (CME). L'ARS ayant donné son accord sur cette nouvelle instance, le GHT NOVO devient ainsi le premier groupement hospitalier de territoire de la région Île-de-France à matérialiser ses coopérations sous forme d'une gouvernance unifiée, via la mise en place d'une CMUG. Les élections se sont déroulées en novembre 2021 avec installation en janvier 2022.

En parallèle, les 3 CSIRMT (Commission de Soins Infirmiers, de Rééducation et Médico-Techniques) de nos établissements ont également voté la création d'une CSIRMT unifiée de groupement, à horizon début 2022.

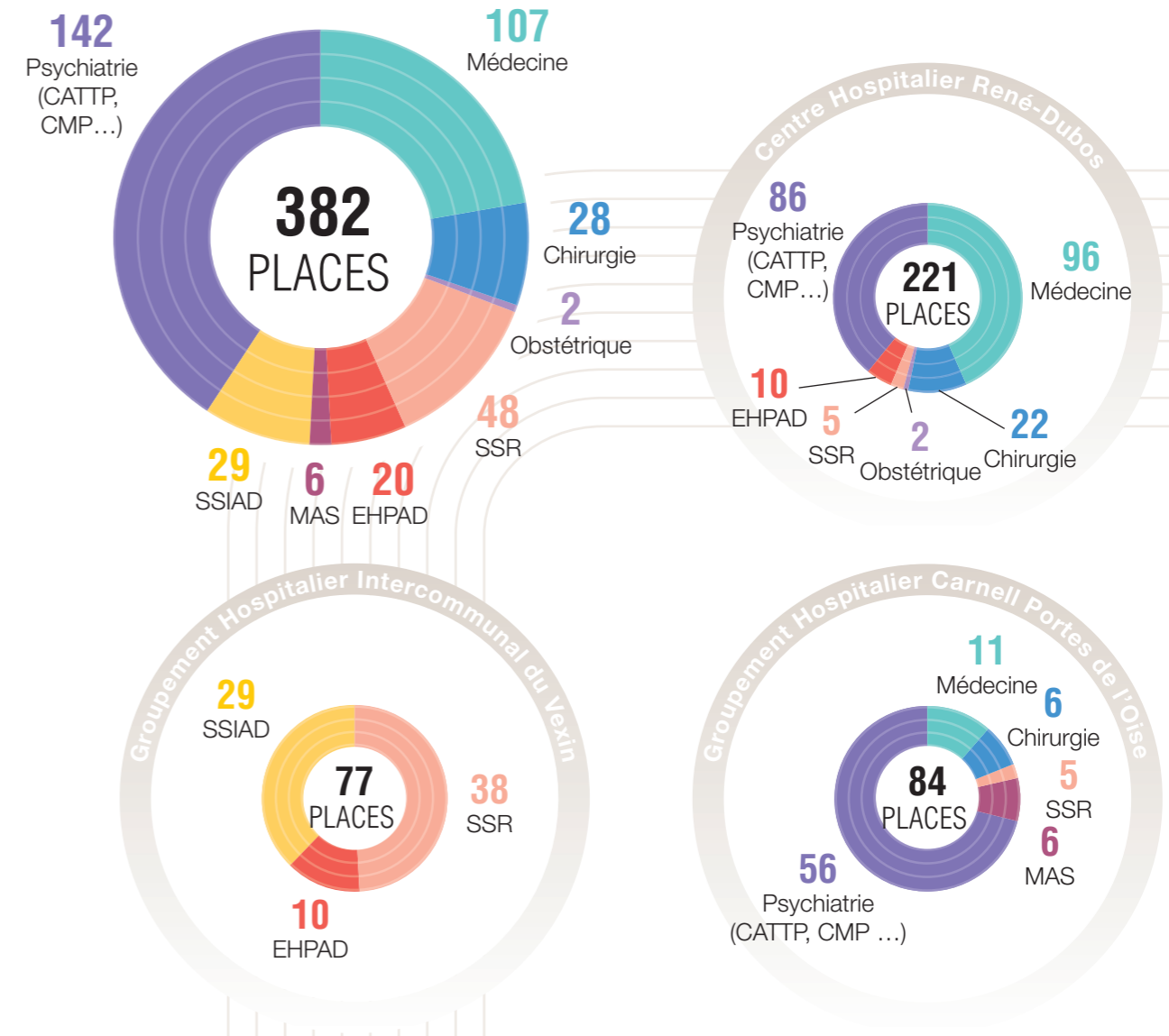


PRISE EN CHARGE DU PATIENT

Nombre de lits



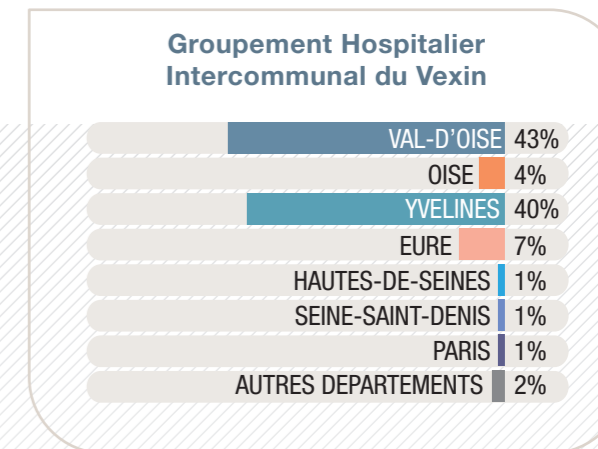
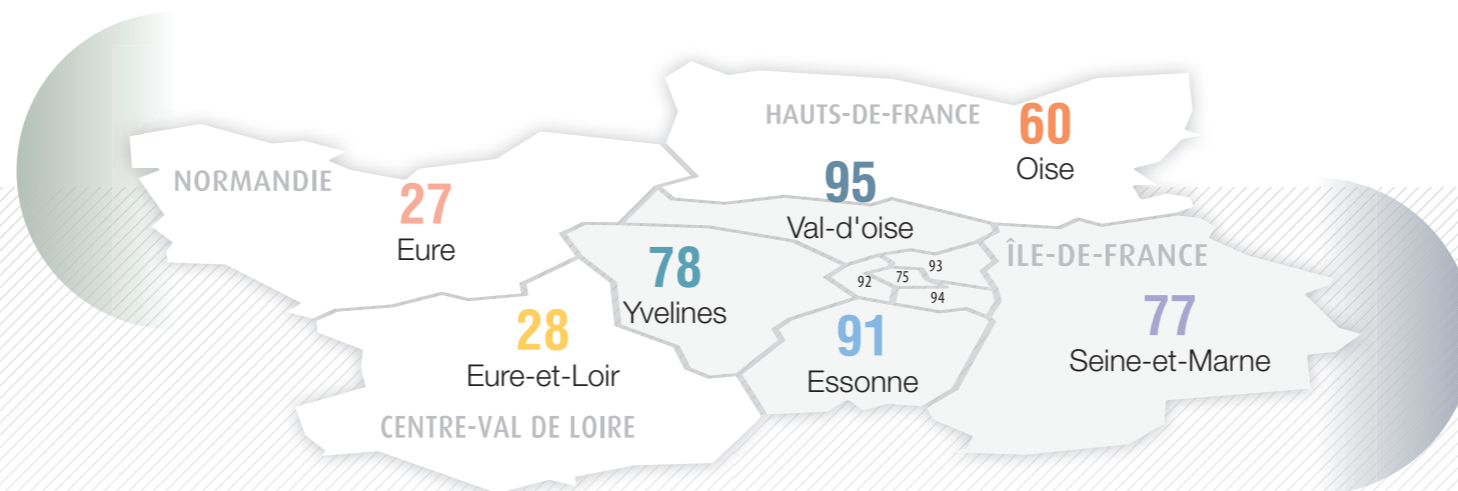
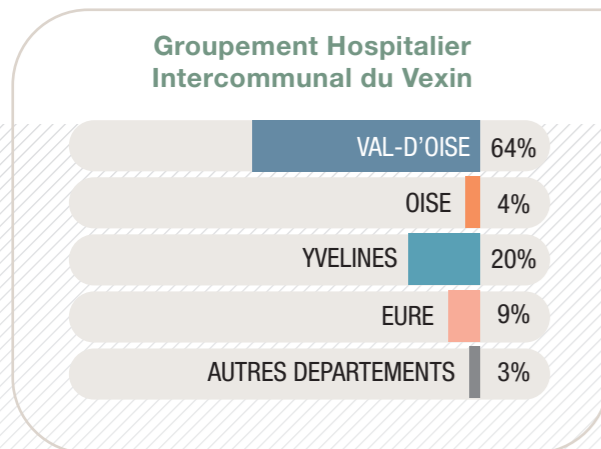
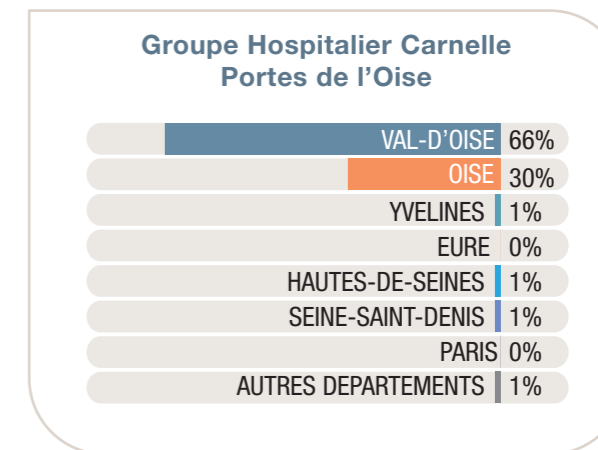
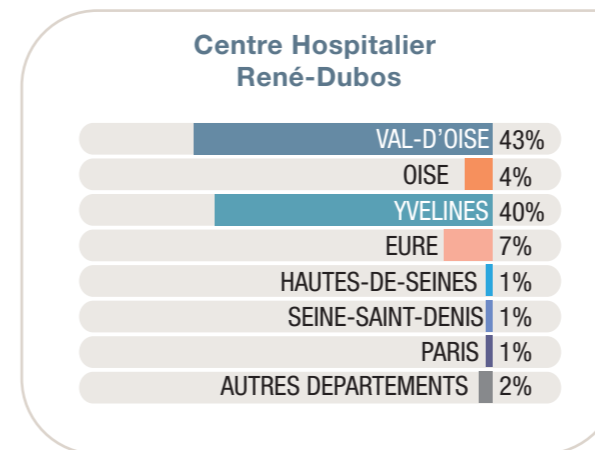
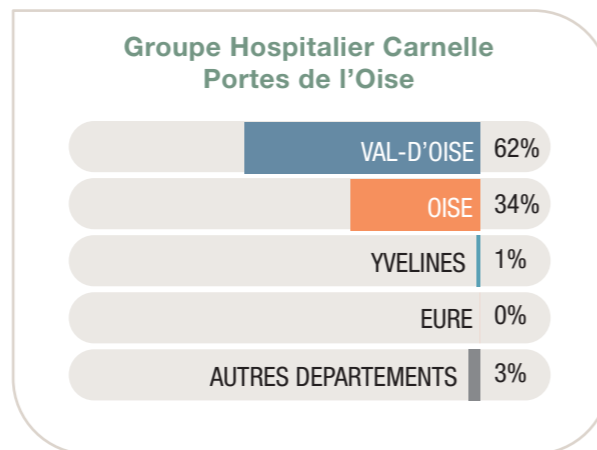
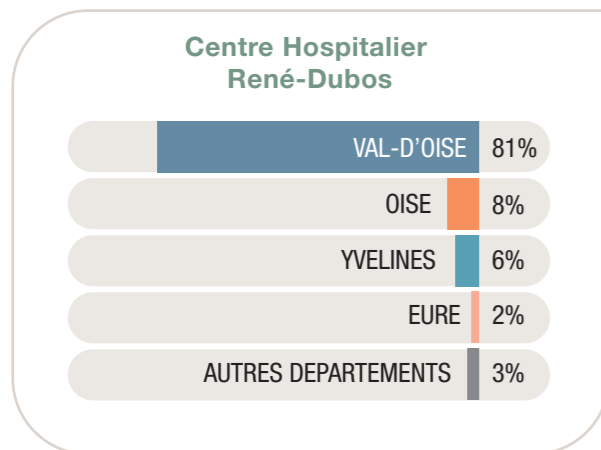
Nombre de places



Provenance géographique des patients

► Patients pris en charge en MCO

► Patients pris en charge en SSR

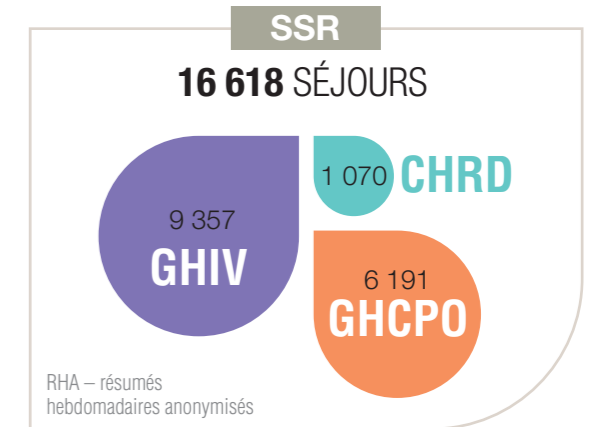
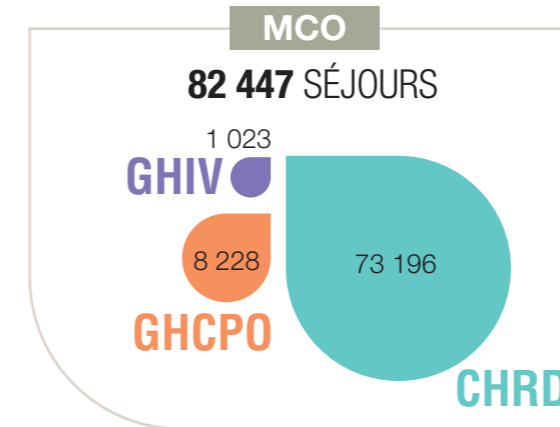


Activité médicale

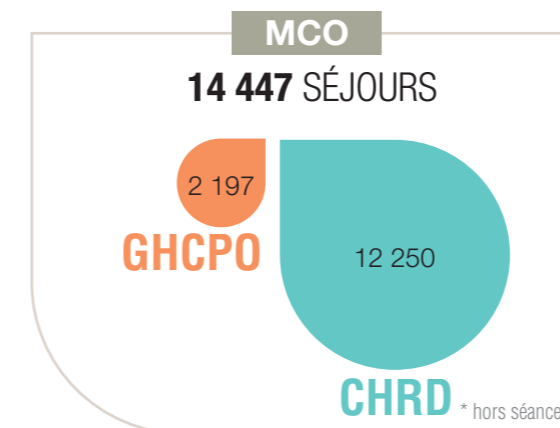
- Une organisation médicale répartie en 11 pôles d'activité, dont 3 pôles de territoire



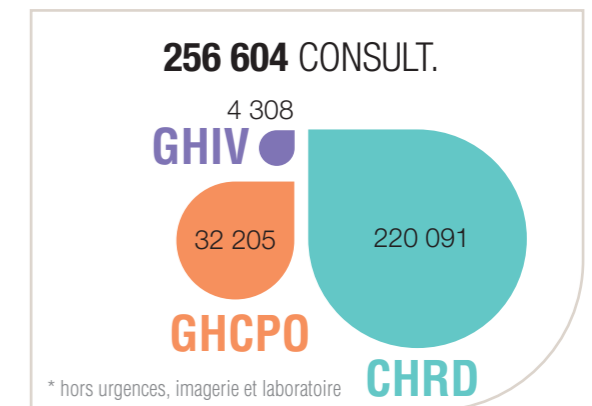
- Nombre de séjours



- Hospitalisations de Jour*

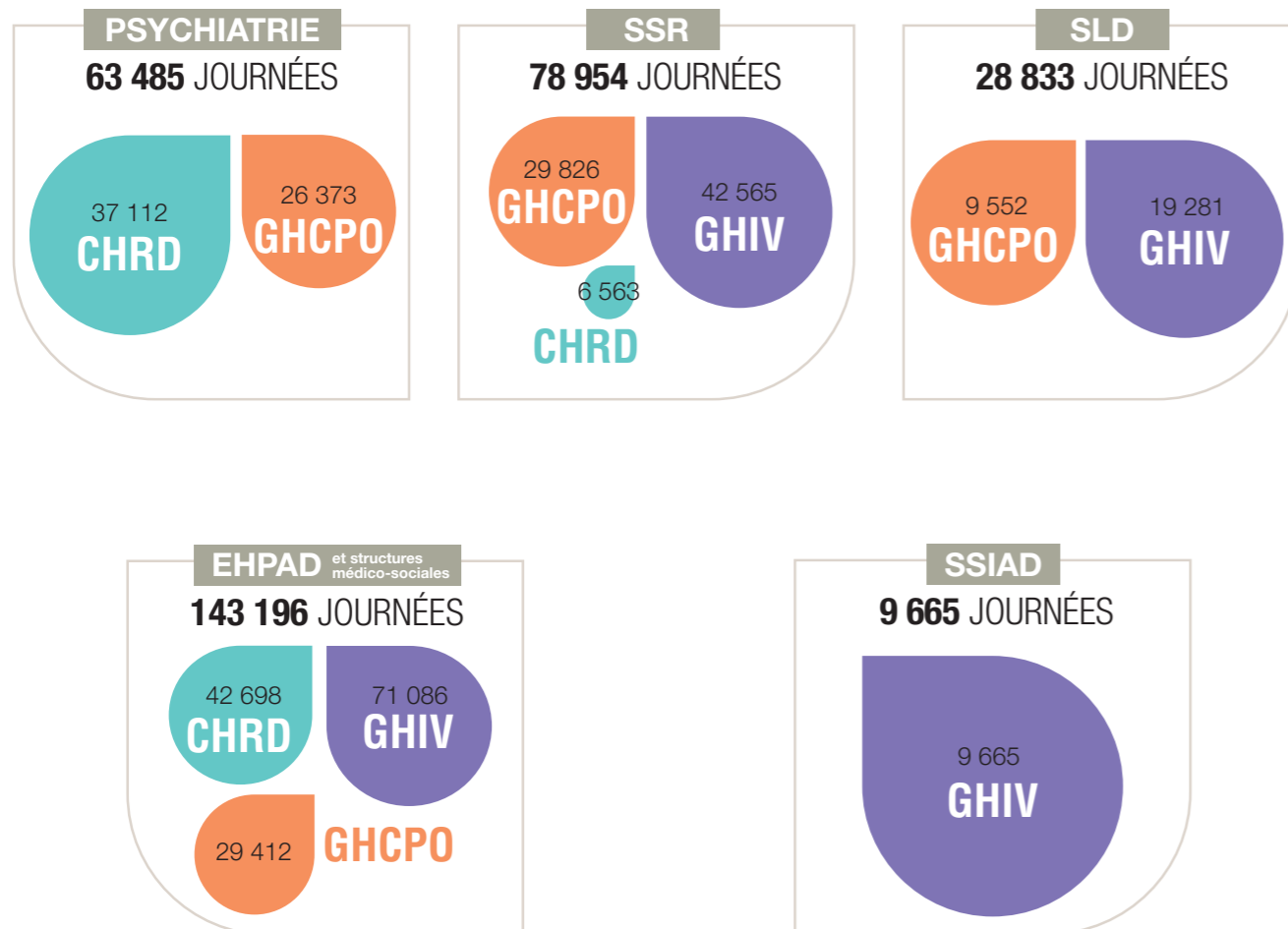


- Nombre de consultations*



Activité médicale (suite)

Nombre de journées



Maternités

5 836 naissances

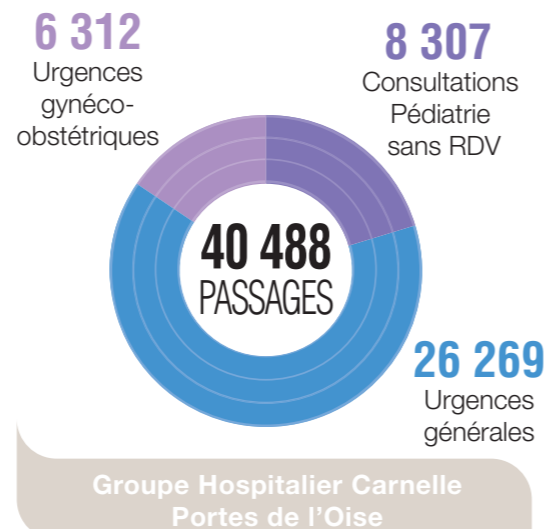
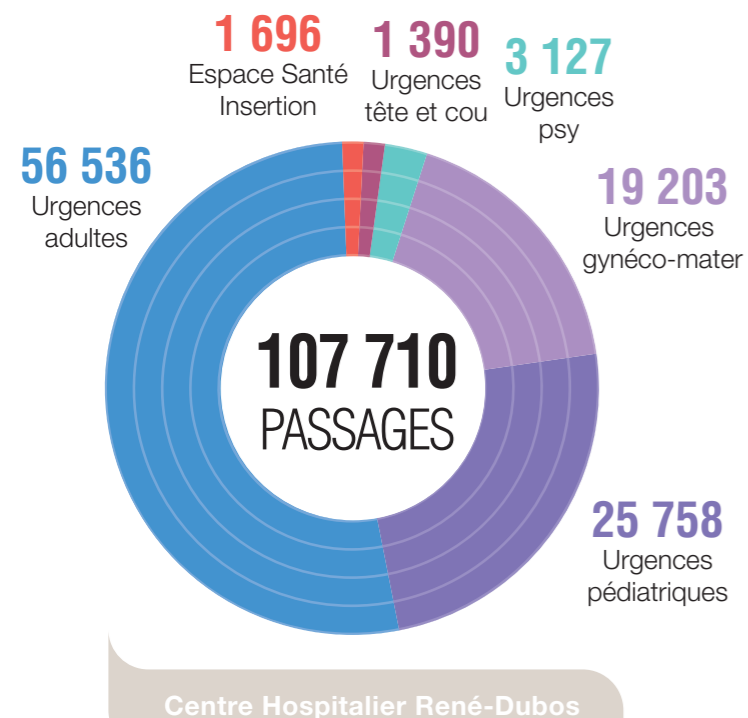
1 169 GPCPO

4 667 CHR



- Activité médicale (suite)
- ▶ Services d'urgences

159 730 passages



▶ **Activité SAMU 95**

550 603 appels au Centre 15
(y compris ceux pour lesquels les personnes raccrochent en moins de 5 secondes).

241 314 dossiers de régulation*
*dossiers créés par le permanencier suite à l'appel

450 900 appels décrochés par les ARM et les médecins

240 670 dossiers de régulation médicale**
**dossiers traités par un médecin régulateur

Transport primaire : transport médicalisé ou non effectué par le SMUR vers le lieu de détresse et retour vers l'établissement

Transport secondaire : transport médicalisé effectué par le SMUR d'un établissement à un autre

▶ **Smur de Pontoise**

(Source : données transmises pour le RTC)

3 729 transports primaires (terrestre et aérien)

(3 418 transports primaires adultes et 311 transports primaires pédiatriques)

1 252 transports secondaires (terrestre et aérien)

(715 transports secondaires adultes et 537 transports secondaires pédiatriques)

▶ **Smur de Beaumont/Oise**

(Source : données transmises pour la SAE)

1 563 transports primaires (terrestre et aérien)

80 transports secondaires (terrestre)



Activité médicale (suite)

Chirurgie

14 772 interventions

1 167
GHCPO

13 605
CHRD



Activité des plateaux médico-techniques

6 663 IRM

7 538 échographies

67 129

actes de radiologie conventionnelle

22 452 scanners



Actes d'imagerie

Centre Hospitalier René-Dubos

- Radiologie conventionnelle 47 644
- Scanner 17 521
- Echographie 4 600
- IRM 5 093

Groupe Hospitalier Carnelle
Portes de l'Oise

- Radiologie conventionnelle 12 798
- Scanner 4 931
- Echographie (activité externe) 1 367
- IRM 1 570

Groupement Hospitalier
Intercommunal du Vexin

- Radiologie conventionnelle 6 687
- Echographie 1 571



Actes de Biologie
(B et BHN consommés)

- CHRD : 44 711 045
- GHCPO : 8 502 196



Actes d'Anatomie et Cytologie
Pathologiques (ANAPATH)

- P + PHN :**
- CHRD : 4 208 930

- CCAM :**
- CHRD : 17 172



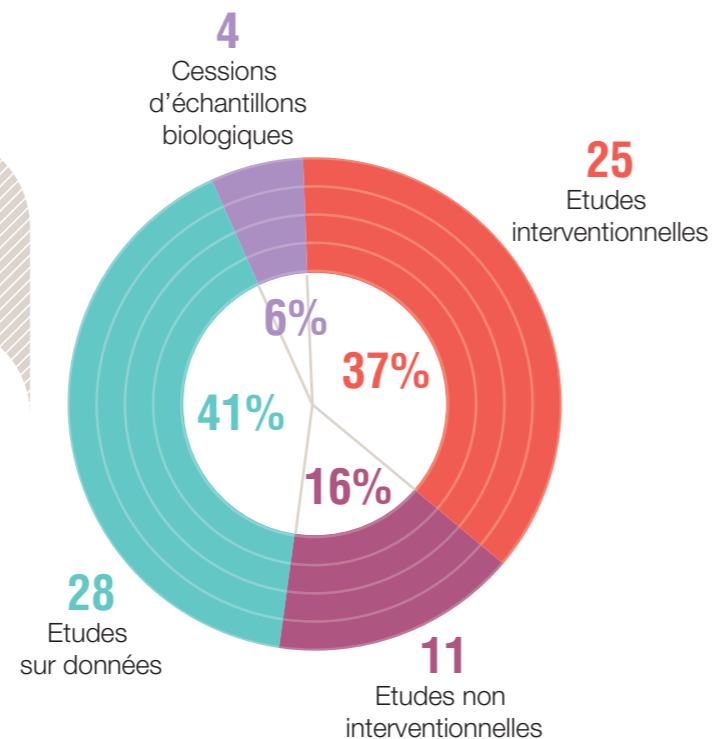
Actes de Médecine Nucléaire

- CHRD : 9 926

La recherche clinique

208
études en cours

(avec une équipe de 18 professionnels au sein de l'USRC *), dont **68 études débutées en 2021**, se répartissant comme suit :



Inclusions sur le GHT : 3114 patients inclus dans des études :

- 813 patients inclus dans des études interventionnelles
- 237 patients inclus dans des études non interventionnelles
- 1522 patients inclus dans des études sur des données
- 542 patients inclus dans des études sur échantillons biologiques



Publications :

- 60 articles publiés dont 3 dans la catégorie A+, 9 dans ma catégorie A et 20 dans la catégorie B



Appels à projets :

- 1 PHRIP obtenu (Programme hospitalier de recherche infirmière et paramédicale)

* Unité de Soutien à la Recherche Clinique

MOYENS AU SERVICE DU PATIENT

Les équipements

► Centre Hospitalier René-Dubos

- | | |
|---|---|
| 1 IRM | 1 TEP scan |
| 2 scanners | 6 salles de radiologie conventionnelle (salles os-poumons et salles télécommandées capteur plan ou non) |
| 53 échographes | 1 panoramique dentaire |
| 1 mammographe numérique | 8 appareils mobiles au lit du patient |
| 1 mammotome® | 1 salle d'angiographie numérisée (coronarographie) |
| 1 salle de radiologie interventionnelle | 1 unité de préparation des anti cancéreux |
| 1 salle d'électrophysiologie | |
| 6 arceaux de radiologie opératoire | |
| 3 gamma caméras | |

► Groupe Hospitalier Carnelle Portes de l'Oise

- | | |
|----------------|--|
| 1 IRM | 2 salles de radiologie conventionnelle |
| 1 scanner | 2 arceaux de radiologie opératoire |
| 13 échographes | 4 appareils mobiles au lit du patient |

► Groupement Hospitalier Intercommunal du Vexin

- | | |
|--|-------------------|
| 3 salles de radiologie conventionnelle | 4 échographes |
| 1 ostéodensitomètre | 1 robot de marche |
| 1 panoramique dentaire | |




23 salles de bloc opératoire*

CHRD : 19 salles (dont 2 salles de césarienne)

GHCPO : 4 salles (dont 1 salle de césarienne)
* y compris ambulatoire

2 IRM
3 Scanners
CHRD - GHCPO






3 gamma caméras
1 TEP SCAN
CHRD



3 Pharmacies à Usage Intérieur (PUI) et **2** annexes
CHRD - GHCPO - GHIV

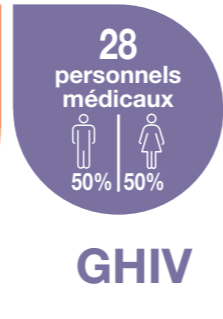
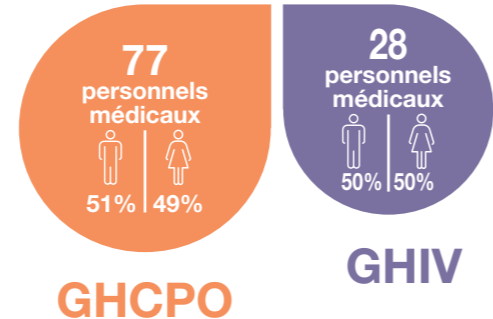
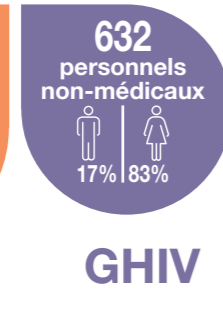
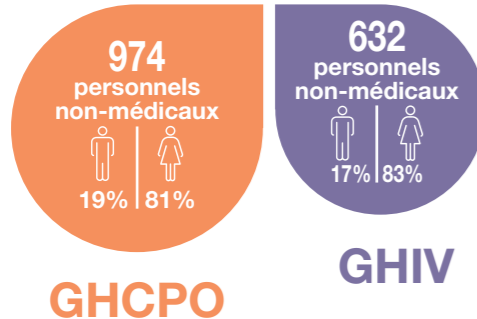
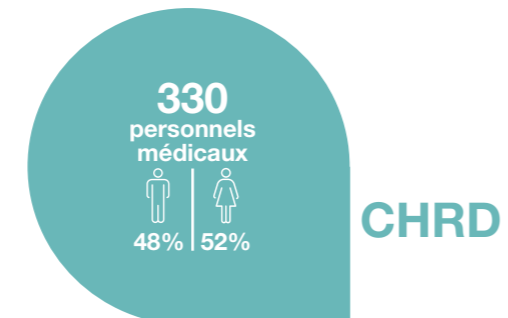
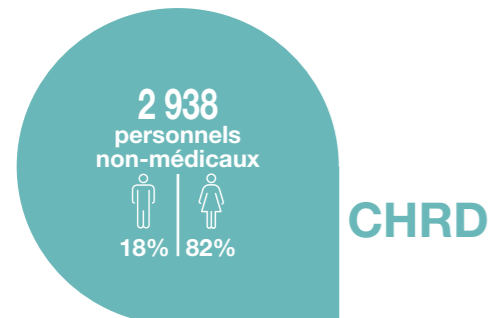
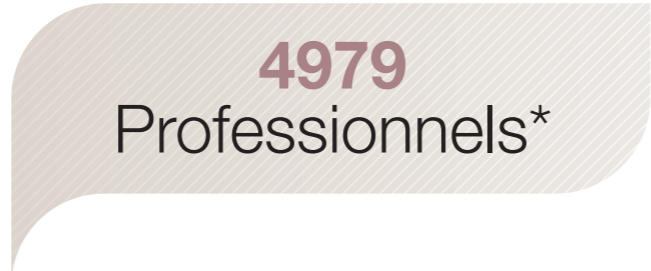
1 unité de stérilisation
CHRD





1 centre de balnéothérapie
GHIV

Les ressources humaines

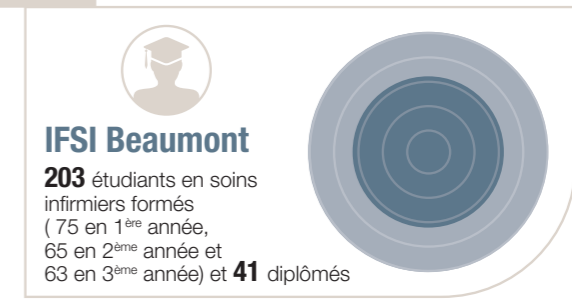
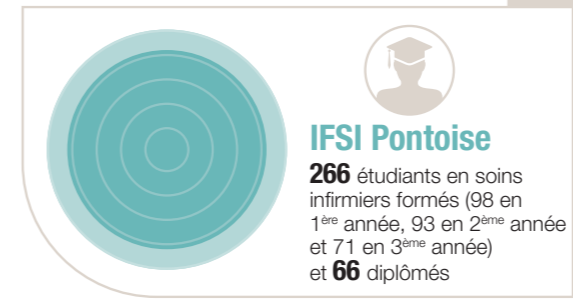


(*ETP rémunérés moyens au 31/12/2021)

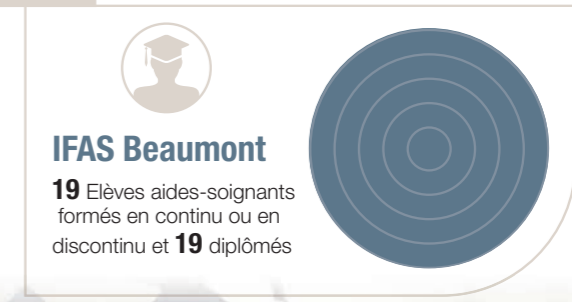
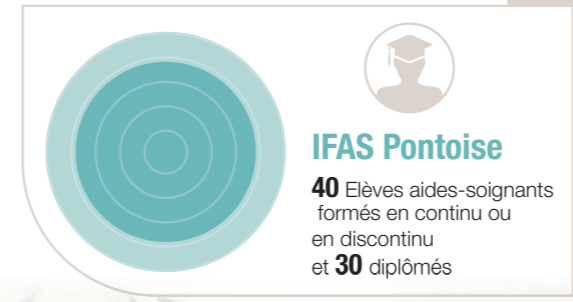


2 Instituts de formation en soins infirmiers et aides-soignants avec une Direction commune

IFSI



IFAS



Les investissements

20 303 849 €
Total 2021



9 890 877 €
Travaux



1 346 687 €
**Equipements
hôteliers, de confort,
de bureaux**



5 657 017 €
**Equipements
biomédicaux**



3 409 268 €
**Equipements
informatiques,
téléphoniques**



Les ressources financières

Des recettes en hausse pour les 3 établissements : +3,38% pour le CHRD, +3,58% pour le GHCPO et +1,59% pour le GHIV.

	CHRD	GHCPO	GHIV
	2021	2021	2021
Budget H (Hôpital)	343,15 M€	95,38 M€	35,84 M€
Budget E (EHPAD)	9,28 M€	3,48 M€	9,65 M€
Budget A (DNA)	0,13 M€	-	-
Budget C (IFSI/IFAS)	2,61 M€	1,84 M€	-
Budget B (USLD)	-	2,94 M€	4,16 M€
Budget P1 (MAS)	-	4,92 M€	5,43 M€
Budget P2 (CSAPA)	-	0,84 M€	-
Budget N (SSIAD)	-	-	0,44 M€
Budget G (GHT)	7,80 M€	-	-
Totaux	362,97 M€	109,40 M€	55,52 M€

Comptes financiers 2021 – En millions d'euros

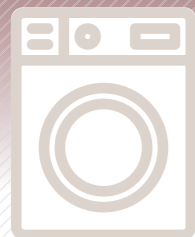
La loi portant réforme de l'hôpital (loi 2009-879 du 21 juillet 2009, art. 17) a instauré l'obligation de certification des comptes des établissements publics de santé par un commissaire aux comptes ou par la Cour des comptes.

Les EPS dont les comptes sont soumis à une certification sont ceux dont le total des produits du compte de résultat principal, constaté lors de l'approbation du compte financier, est égal ou supérieur à 100 millions d'euros pendant les trois derniers exercices.

En 2021, seul le CHRD était concerné par cette obligation.

Résultats : les comptes 2021 du Centre Hospitalier René-Dubos ont été certifiés par le Commissaire aux Comptes.

► **Bon à savoir**



1 455 858 kg
de linge hospitalier traité
en 2021

- CHRD : 914 682 kg
- GHCPO : 258 648 kg
- GHIV : 282 528 Kg

92 527 kg

de linge résident traité en 2021

- Blanchisserie de Carnelle (pour le GHCPO, le CHRD et Chantepie) : 50 673 kg
- Blanchisserie d'Aincourt (pour le GHIV) : 41 854 kg



1 444 709

repas produits en 2021

- CHRD : 866 476 repas
- GHCPO : 399 415 repas
- GHIV 178 818 repas

GOVERNANCE

La direction commune

► Organisation au 31 décembre 2021

Directeur : **Alexandre AUBERT**
Adjointe au Directeur : **Floriane RIVIERE**

■ DIRECTION DES AFFAIRES MÉDICALES ET AFFAIRES GÉNÉRALES

Directrice : **Viviane HUMBERT**

■ DIRECTION DES SOINS

Directrice des soins du GHT : **Pilar VERDONCQ**
Adjointe à la Directrice des Soins - CHRD : **Sonia NORDEY**
Directrice des soins adjointe - GHCP0 : **Fabienne VIGUERARD**
Adjointe à la Directrice des soins - GHIV : **Nathalie COTTIN**

■ DIRECTION DES RESSOURCES HUMAINES

Directrice : **Caroline VERMONT**

■ DIRECTION DES AFFAIRES FINANCIÈRES

Directrice : **Virginie DAVID**

■ DIRECTION DE LA PERFORMANCE, DES ORGANISATIONS ET DU CONTRÔLE DE GESTION

Directeur : **Mathieu REBAUDIÈRES**

■ DIRECTION DU SECTEUR MÉDICO-SOCIAL

Directrice : **Véronique PERRET**
Adjointe à la Directrice : **Murienne GODIER**

■ DIRECTION DES SYSTÈMES D'INFORMATIONS & INGÉNIERIE BIOMÉDICALE

Directrice : **Anne Lise LEMOINE**
Adjoint à la Directrice : **Boris SIMONIN**

■ DIRECTION DE LA COMMUNICATION

Directrice : **Patricia DARDAINE**

■ DIRECTION QUALITÉ, RISQUES ET USAGERS

Directrice : **Viviane HUMBERT**
Expert qualité GHT : **Nathalie COTTIN**

■ DIRECTION DES ACHATS ET DE LA LOGISTIQUE

Directrice : **Camille JACQUARD**

■ DIRECTION DU PATRIMOINE ET DES INVESTISSEMENTS IMMOBILIERS

Directeur : **Christophe PERENZIN**

■ DIRECTION DES IFSI ET IFAS

Directrice : **Vivianne DUCLOS**

Les instances

► Centre hospitalier René-Dubos

Composition au 31-12-2021

► Conseil de Surveillance

■ EN QUALITÉ DE REPRÉSENTANT DES COLLECTIVITÉS TERRITORIALES

Présidente : Stéphanie VON EUW, maire de Pontoise
Laetitia DEWALLE, adjointe à la maire de Pontoise
Jean-Paul JEANDON et Laurent LAMBERT, représentants de la communauté d'agglomération de Cergy-Pontoise
Anne FROMENTEIL, représentante du conseil départemental du Val-d'Oise

■ EN QUALITÉ DE REPRÉSENTANT DU PERSONNEL MÉDICAL ET PARAMÉDICAL

Patricia KESSEDJIAN, représentante de la commission de soins infirmiers, de rééducation et médico-techniques
Dr Hélène BERSENEFF et Dr Jean-François BOITIAUX, représentants de la commission médicale d'établissement
Eric BOUCHAREL (UNSA) et Yann LE BARON (UNSA), représentants désignés par les organisations syndicales

■ EN QUALITÉ DE PERSONNALITÉ QUALIFIÉE

Armelle LEGRAND-ROBERT et Dr Catherine DIARD, personnalités qualifiées désignées par le directeur général de l'Agence Régionale de Santé
Lucienne LECOINTRE (UNAFAM) et Rose-Marie GRU (INECOSA CGT 95), représentantes des usagers désignées par le Préfet du Val-d'Oise
Pascale CHARBONNIER, personnalité qualifiée désignée par le Préfet du Val-d'Oise

► Directoire

■ MEMBRES DE DROIT :

Président : Alexandre AUBERT, Directeur
Vice-Président : Dr Edouard DEVAUD, Président de la CME p.i.
Présidente de la CSIRMT : Pilar VEDONCQ, Coordinatrice générale des soins

■ MEMBRES NOMMÉS :

Viviane HUMBERT, Directrice adjointe, Direction des affaires médicales et affaires générales,
Dr Khaled AL TAABA, Praticien Hospitalier
Dr Olivier FANCELLI, Praticien Hospitalier
Dr Iona VAIDA, Praticien Hospitalier

► **Commission Médicale d'Établissement (CME)**

▮ MEMBRES DE DROIT

Dr **DEVAUD Edouard**, MPU/MEDECINE INTERNE
 Dr **BOIZE Philippe**, MEDECINE NEONATALE
 Dr **FAUCON Benoit**, ORL
 Dr **PHILIPPE Bruno**, PNEUMOLOGIE

▮ COLLEGE RESPONSABLES DE STRUCTURES

Dr **BLUM Laurent**, DEMATOLOGIE
 Dr **BOITIAUX Jean-François**, PNEUMOLOGIE
 Dr **CEOLIN Jean Louis**, CHIR PEDIATRIQUE
 Dr **DESCHAMPS Patrick**, URGENCES
 Dr **DUBOST Jean-Louis**, REANIMATION
 Dr **HAMADACHE Azzedine**, SSR GERIATRIQUE
 Dr **JACOLY Cécile**, URGENCES
 Dr **LAURENS Gabrielle**, PHARMACIE
 Dr **MARTRES Pascale**, PHARMACIE
 Dr **MONTSENY Jean Jacques**, HEMATODIALYSE
 Dr **PANTALONE Laetitia**, PEDIATRIE
 Dr **PERTUISET Edouard**, RHUMATOLOGIE

▮ COLLEGE PRATICIENS HOSPITALIERS
 TITULAIRES

Dr **ACHOUR Slim**, CHIR ORTHO
 Dr **ALBARET Carine**, URGENCES
 Dr **ALTABAA Khaled**, ORL
 Dr **BART Stéphane**, UROLOGIE
 Dr **BLANC Pascal**, REANIMATION
 Dr **BLANCHARD Geneviève**, LABO MICROBIO
 Dr **BLEICHNER Sarah**, GYNECO
 Dr **CLEOPHAX Cédric**, REANIMATION
 Dr **DEVAUD Marie-Laure**, SAMU SMUR
 Dr **DURAND MATRINGE Cécile**, USP
 Dr **FALLOUH Ahed Alexandre**, CHIR VASC ET THORA
 Dr **FEITO Boris**, CHIR VASC ET THORA
 Dr **FERREOL Fabienne**, URGENCES
 Dr **FOKELADEH Hassan**, CHIR ORTHO
 Dr **GONFROY LEYMARIE, Céline** ENDOCRINOLOGIE
 Dr **GOSSET-WOIMANT Marine**, PNEUMOLOGIE
 Dr **LAUDRIN Anne**, RADIOLOGIE
 Dr **LOUVET Fabrice**, SAMU SMUR
 Dr **MARKOU Georgios**, GYNECO
 Dr **POLL Roxana**, NEUROLOGIE
 Dr **PREVEL Marc**, USP
 Dr **RAMAUT Cédric**, SAMU SMUR
 Dr **SCHNEERSON Morgane**, UAU
 Dr **VISBECQ Jean-Nöel**, PHARMACIE

▮ COLLEGE PHC-ASSISTANTS

Dr **AMDJAR - BADIDI Noura**, ANESTHESIE

▮ COLLEGE SAGES-FEMMES

BOURRET Eléonore, GYNECO

► **Comité Technique d'Établissement (CTE)**

Président : **Alexandre AUBERT**, Directeur

▮ SYNDICAT UNSA/SANTE SOCIAUX (7 SIÈGES)

- Yann **LE BARON**
- Isabelle **MULLONI**
- Maxime **SORIN ROBERT**
- Aurore **DUFOUR**
- Philippe **PICARD**
- Milouda **CHETTAR**
- Cyrille **BIGNON**

▮ SYNDICAT @AUTONOME/UFAS (3 SIÈGES)

- Karine **CHATENAY**
- Pascal **DIERICK**
- Anne **CHAUZEIX**

▮ SYNDICAT CFDT (3 SIÈGES)

- Lucien **ANOUMANTOU**
- Isabelle **BOUTIN**
- Mireille **HORVAIS**

▮ SYNDICAT CGT (2 SIÈGES)

- Véronique **HELIE**
- Christine **APPIANI**

► **Comité d'Hygiène, de Sécurité et des Conditions de Travail (CHSCT)**

Président : **Alexandre AUBERT**, Directeur

▮ MEMBRES TITULAIRES :

▮ SYNDICAT UNSA/SANTE SOCIAUX (4 SIÈGES)

- Eric **BOUCHAREL**
- Milouda **CHETTAR**
- Céline **NICOLAS**
- Nathalie **MERAH**

▮ SYNDICAT @AUTONOME/UFAS (2 SIÈGES)

- Laurent **ACARIES**
- Laurent **DESCHAMPS**

▮ SYNDICAT CFDT (2 SIÈGES)

- Lucien **ANOUMANTOU**
- Magalie **POUSSARD**

▮ SYNDICAT CGT (1 SIÈGE)

- Laurent **OLIVESI**

► **Groupe Hospitalier Carnelle Portes de l'Oise**

Composition au 31-12-2021

► **Conseil de Surveillance**

EN QUALITÉ DE REPRÉSENTANT DES COLLECTIVITÉS TERRITORIALES

Président : Jean-Michel APARICIO, maire de Beaumont-sur-Oise

Abdel BOUCHOUICHA, représentant de la ville de Persan
Arnaud BAZIN, représentant du conseil départemental du Val-d'Oise

Martine LEGRAND, représentante de la communauté de commune Haut Val-d'Oise

Joël BOUCHEZ, représentant de la communauté de commune Haut Val-d'Oise

EN QUALITÉ DE REPRÉSENTANT DU PERSONNEL MÉDICAL ET PARAMÉDICAL

Sophie GHELMI, représentante de la commission de soins infirmiers, de rééducation et médico-techniques

Dr Sandrine COLLIAUT-ESPAGNE et Dr Fadi MADANIA, représentants de la Commission Médicale d'Établissement

Christine HUET et Francine NICOLLIER, représentantes désignées par les organisations syndicales

EN QUALITÉ DE PERSONNALITÉ QUALIFIÉE

Dr Marc GIROUD et Dr Christian BATCHY, personnalités qualifiées désignées par le directeur général de l'Agence Régionale de Santé

Annie PARAGE, représentante des usagers désignée par le Préfet du Val-d'Oise

Naghmana KAYANI, représentant désigné par le Préfet du Val-d'Oise

► **Directoire**

MEMBRES DE DROIT :

Président du Directoire : Alexandre AUBERT, Directeur

Vice-Présidente : Dr Welmen CORDANI, Présidente de la C.M.E.

Fabienne VIGUERARD, Présidente de le CSIRMT

MEMBRES NOMMÉS :

Dr Marie-Noëlle BALAS, Cheffe du pôle Psychiatrie et Addictologie

Dr Fadi MADANIA, Vice-Président de la C.M.E.

Dr Gilbert ROCHER, Responsable du Département de l'Information Médicale

Dr Sandrine COLLIAUT-ESPAGNE, Cheffe de pôle adjointe du pôle Femme-Enfant

► **Commission Médicale d'Établissement (CME)**

MEMBRES DE DROIT

Dr BOIZE Philippe, Femme-Enfant

Dr COLLIAUT-ESPAGNE Sandrine, Femme-Enfant

Dr FAUCON Benoit, Chirurgie

COLLEGE RESPONSABLES DE STRUCTURES

Dr AIGNASSE Marie-France, Pharmacie

Dr BOUGHIDA Chemssedine, SSR G + USLD

Dr CORDANI Welmen, Médecine des Spécialités

Dr MAHFOUD Zouhair, UGA

COLLEGE PRATICIENS HOSPITALIERS TITULAIRES

Dr BODRUG Ala, Anesthésie

Dr CAROFF Joudia, Urgences

Dr GHARBI Gabriel, Psychiatrie

Dr HUYNH-BA Chantal, Urgences

Dr JDID MAHMOUD Hayssan, Chirurgie Orthopédique

Dr JUPIN Jean, UGA

Dr KAMLI Abdelaziz, Unité Médico-Chirurgicale

Dr MADANIA Fadi, Psychiatrie

Dr MASSAT Michel, SRPR

Dr NARAINEN Jaganaden, USLD

Dr SALLOUM Nicolas, SRPR

Dr SCHOCHER Emmanuelle, Pharmacie

T Dr ADJER Reski, Consultations ORL

COLLEGE PHC-ASSISTANTS

Dr HACHELEF Laetitia, Médecine des Spécialités

COLLEGE SAGES-FEMMES

BENEZETH Christine, Maternité

LAPORTE Cécile, Maternité

► **Groupement Hospitalier Intercommunal du Vexin**

Composition au 31-12-2021

► **Comité Technique d'Établissement (CTE)**

Président : **Alexandre AUBERT**, Directeur

▮ **SYNDICAT CGT (6 SIÈGES)**

- **Christine HUET**
- **Faïssal EL OUALI**
- **Salima MERLEAU**
- **Selvadoure BASILE**
- **Betty FORTIN MATHON**
- **Frédérique LEBRUN**

▮ **SYNDICAT SUD SANTE SOCIAUX (2 SIÈGES)**

- **Laurent PICON**
- **Mireille LECANU**

▮ **SYNDICAT UNSA/SANTE SOCIAUX (4 SIÈGES)**

- **Sophie VALO**
- **Séverine JAAOUAR**
- **Linda MARTEL**
- **Zehna ZEGGANE**

► **Comité d'Hygiène, de Sécurité et des Conditions de Travail (CHSCT)**

Président : **Alexandre AUBERT**, Directeur

▮ **SYNDICAT CGT (3 SIÈGES)**

- **Christine HUET**
- **Salima MERLEAU**
- **Betty FORTIN MATHON**

▮ **SYNDICAT UNSA/SANTE SOCIAUX (1 SIÈGE)**

- **Linda MARTEL**
- **Nathalie LUTHERER**

▮ **SYNDICAT SUD SANTE SOCIAUX (1 SIÈGE)**

- **Marylin LAMETTE**

► **Conseil de Surveillance**

▮ **EN QUALITÉ DE REPRÉSENTANTS DES COLLECTIVITÉS TERRITORIALES**

Président : Luc PUECH D'ALLISSAC, maire de Magny-en-Vexin
Emmanuel COUESNON, représentant la Communauté de communes du Vexin Val de Seine
Thomas VATEL, représentant du Conseil Départemental du Val d'Oise
Maël WOTIN, représentant du GPSEO

▮ **EN QUALITÉ DE REPRÉSENTANTS DU PERSONNEL**

Agnès NOVE, représentante de la commission de soins infirmiers, de rééducation et médico-techniques
Dr Samir MESBAHY et Dr Valérie RUPARI, représentants de la Commission Médicale d'Établissement
Françoise CLOAREC et Muriel BONNEAU, représentantes désignées par les organisations syndicales

▮ **EN QUALITÉ DE PERSONNALITÉS QUALIFIÉES**

Nadine NINOT et Jean-Pierre JAVELOT, personnalités qualifiées désignées par le Directeur général de l'Agence Régionale de Santé
Patricia ESCOBEDO, personnalité qualifiée désignée par le Préfet du Val-d'Oise
Martine SOREL, représentante des usagers désignée par le Préfet du Val-d'Oise

► **Directoire**

▮ **MEMBRES DE DROIT :**

Président : Alexandre AUBERT, Directeur
Vice-président : Dr Jean-Paul DABAS, Président de la CME
Nathalie COTTIN, Présidente de la CSIRMT

▮ **MEMBRES NOMMÉS :**

Dr Catherine DIARD, Praticien hospitalier - Chef du pôle Soins de Suite et de Réadaptation Spécialisés
Dr Samir MESBAHY, Praticien hospitalier - Vice-président de la CME
Dr Mahaman MOUSSA, Praticien hospitalier - Chef du pôle Gériatrique

► Commission Médicale d'Établissement (CME)

I MEMBRES DE DROIT

Dr DABAS Jean-Paul, URGENCES
Dr DIARD Catherine, SSR LOCOMOTEUR
Dr MOUSSA Mahaman, SSR GERIATRIQUE

I COLLEGE RESPONSABLES DE STRUCTURES

Dr AKPAN Thomas, MEDECINE
Dr BEN SOUSAN Gérard, IMAGERIE
Dr BERNOVILLE Laurence, PHARMACIE
Dr LOPEZ Ignacio, SSR ENDOCRINO/DIABETO
Dr NARES Sylvie, DIM

I COLLEGE PRATICIENS HOSPITALIERS TITULAIRES

Dr ABDELMALEK Yamina, SSR LOCOMOTEUR
Dr BABCHIA Maher, SSR NEUROLOGIE
Dr BEUNAS Véronique, URGENCES
Dr MASSARI Claire, PHARMACIE
Dr MESBAHY Samir, SSR LOCOMOTEUR
Dr MESSAI Bouaziz, URGENCES

I COLLEGE PHC-ASSISTANTS

Dr MAKAYA DJHON Borris, URGENCES
Dr TCHIBINDA Joris, MEDECINE

► Comité Technique d'Établissement (CTE)

Président : **Alexandre AUBERT**, Directeur

I SYNDICAT @AUTONOME/UFAS (4 SIÈGES)

- Laure ANOC
- Brigitte MAILLET
- Sylvie DELAPORTE
- Mélanie ZIRI

I SYNDICAT CFDT (4 SIÈGES)

- Françoise CLOAREC
- Ghislaine GRASSIN
- Valérie MAURICE
- Monique YOUINOU

I SYNDICAT CGT (2 SIÈGES)

- Isabelle ZEDI
- Marie DELIVRY

► Comité d'Hygiène, de Sécurité et des Conditions de Travail (CHSCT)

Président : **Alexandre AUBERT**, Directeur

I SYNDICAT @AUTONOME/UFAS (2 SIÈGES)

- Laure ANOC
- Brigitte MAILLET

I SYNDICAT CFDT (3 SIÈGES)

- Christophe LUCAS
- Valérie MAURICE
- Pascal COLLET

I SYNDICAT CGT (1 SIÈGE)

- Isabelle ZEDI

QUALITÉ ET SÉCURITÉ DES SOINS

Certification de l'établissement



CERTIFICATION DE L'ÉTABLISSEMENT

- ▶ Droits des patients
- ▶ Parcours des patients
- ▶ Médicaments
- ▶ Urgences
- ▶ Bloc opératoire
- ▶ Endoscopie
- ▶ Salle de naissance
- ▶ Médecine nucléaire
- ▶ Imagerie interventionnelle
- ▶ Management de la qualité et des risques
- ▶ Risque infectieux
- ▶ Dossier patient

	CHRD	GHCPO	GHIV
	B <small>02/12/2015</small>	B <small>24/09/2018</small>	B <small>23/11/2016</small>
	B	A	A
	A	A	B
	B	A	B
	A	A	A
	A	B	-
	A	A	A
	B	A	-
	A	-	-
	A	-	-
	A	B	A
	A	A	A
	A	B	A

Qualité des prises en charge cliniques

	CHRD		GHCPO	
Évaluation et prise en charge de la douleur MCO - Année 2019	77%	B	88%	B
Évaluation et prise en charge de la douleur SSR - Année 2019	73%	B	Carnelle : 44% Les Oliviers : 88%	
Taux de séjours disposant de prescriptions de médicaments informatisées HN D3.1 - Année 2019	88%	B	90%	B
Taux de patients ayant une prescription d'antibiothérapie de 7 jours ou moins pour infection respiratoire basse - Année 2021	63%		84%	
Mesure des événements thromboemboliques après pose de prothèse totale de genou et de hanche (hors fracture) - Année 2021	Dans la norme		DI	

Qualité des prises en charge cliniques (suite)

Prise en charge en SSR d'un AVC récent - Année 2021	GHIV	
Synthèse des réunions pluriprofessionnelles	SSR Marines	75%
	SSR Aincourt	75%
Projet de vie personnalisé	SSR Marines	100%
	SSR Aincourt	92%
PEC des troubles de la déglutition	SSR Marines	75%
	SSR Aincourt	96%
Evaluation des troubles cognitifs et psycho-comportementaux	SSR Marines	100%
	SSR Aincourt	100%
PEC d'une HTA	SSR Marines	75%
	SSR Aincourt	96%
Suivi nutritionnel	SSR Marines	100%
	SSR Aincourt	93%
Programmation d'une consultation post AVC	SSR Marines	75%
	SSR Aincourt	64%

NB : Non-répondant - DI : Données insuffisantes - NC : Non concerné

Qualité de la coordination des prises en charge

	CHRD		GHCPO		GHIV	
Qualité de la lettre de liaison MCO - Année 2019	24%	C	11%	C	65%	C
Qualité de la lettre de liaison à la SSR - Année 2019	38%	C	Carnelle : 46%	C	Aincourt : 77%	B
					Marines : 95%	A
Qualité de la lettre de liaison à la sortie après chirurgie ambulatoire - Année 2019	37%	C	41%	C	NC	NC
Projet de soins et projet de vie - Année 2019	77%	B	Carnelle : 49%	C	SSR Aincourt : 84%	B
			Les Oliviers : 42%		SSRG Marines : 84%	B

NB : Non-répondant - DI : Données insuffisantes - NC : Non concerné

