



**Groupement Hospitalier de Territoire
Nord Ouest Vexin Val-d'Oise**

- Centre Hospitalier René-Dubos
- Groupe Hospitalier Carnelle Portes de l'Oise
- Groupement Hospitalier Intercommunal du Vexin

Rapport d'activité 2018

GRUPEMENT HOSPITALIER DE TERRITOIRE NORD OUEST VEXIN VAL-D'OISE





Le Groupement Hospitalier de Territoire

Le GHT Nord Ouest Vexin Val d'Oise (NOVO)	4
Les établissements du GHT (suite)	6
Retour sur quelques faits marquants de l'année 2018	8
L'unité de soutien à la recherche clinique	12

Prise en charge du patient 15

Nombre de lits	16
Provenance géographique des patients	18
Activité médicale	20

Moyens au service du patient. 29

Les équipements	30
Les ressources humaines.	32
Les ressources financières	34

Gouvernance 37

La direction commune	38
--------------------------------	----

Qualité et sécurité des soins 49

Le GHT Nord Ouest Vexin Val d'Oise (NOVO)

La loi de modernisation de notre système de santé a créé un nouveau mode de coopération entre les établissements publics de santé à l'échelle d'un territoire : les Groupements Hospitaliers de Territoire (GHT).

Sur notre territoire, depuis le 1^{er} juillet 2016, le Centre Hospitalier René-Dubos de Pontoise (CHRD), le Groupe Hospitalier Carnelle-Portes de l'Oise (GHCPO) et le Groupement Hospitalier Intercommunal du Vexin (GHIV) constituent le GHT Nord Ouest Vexin Val-d'Oise ou, en abrégé : le GHT NOVO. Le GHT a pour établissement support le Centre Hospitalier René-Dubos.

Sur le plan universitaire, le GHT est adossé aux Hôpitaux Universitaires Paris Nord Val de Seine (AP-HP : Bichat, Beaujon, Louis-Mourier, Bretonneau, Adélaïde-Hautval), ainsi qu'à l'Hôpital Robert-Debré (AP-HP) pour les activités pédiatriques.

Chiffres clés

- **3** établissements de santé
- **7** sites géographiques
- Un bassin de vie de **833** km²
- Desservant une population de **320 000** habitants
- **2 519** lits et places
- **5 358** professionnels (équivalent temps plein rémunéré - ETPR)
- **11** pôles d'activités cliniques et médico-techniques, dont **3** pôles de territoire.



Les établissements du GHT

Le Centre Hospitalier René-Dubos (CHRD)

Pontoise

Son activité regroupe l'ensemble des prises en charge médico-chirurgicales, allant de la naissance à la personne âgée, en passant par l'enfant et l'adulte.

Il dispose de nombreux équipements d'imagerie, de médecine nucléaire, de biologie et d'explorations fonctionnelles permettant une aide efficace au diagnostic.

Cette prise en charge correspond aussi bien à des missions de proximité que de recours : centre de périnatalité de niveau 3, centre de cardiologie, filière neuro-vasculaire...

Le CH René-Dubos accueille de très nombreuses urgences : adultes, pédiatriques, psychiatriques, gynécologiques et obstétricales.

Le pré-hospitalier est assuré avec le SMUR et le SAMU 95. Il comprend également un EHPAD de 201 lits ainsi qu'un important secteur de psychiatrie pour la prise en charge des enfants, des adolescents et des adultes. Deux instituts de formations, un IFSI et un IFAS, sont rattachés au CHRD.

Il dispose enfin de quelques équipes hospitalo-universitaires ou participant à des activités de recherche.

Chiffres clés

- **316** personnels médicaux (ETPR moyens)
 - **4 691** naissances en **2018**
 - **112 620** passages aux Urgences en **2018**
 - **1 154** lits et places
-



Les établissements du GHT (suite)

Le Groupe Hospitalier Carnelle Portes de l'Oise (GHCPPO)

Beaumont-sur-Oise, Méru et St-Martin-du-Tertre

Etablissement de proximité à vocation généraliste, le GHCPPO regroupe sur trois sites géographiques des activités de médecine, chirurgie, obstétrique, psychiatrie mais aussi des activités importantes et diversifiées de SSR.

- **Le site de Saint-Martin-du-Tertre** (212 lits et places) accueille un SSR, un SSR d'oncologie-hématologie, un SSR polyvalent (EVC-EPR), un SSR viroses chroniques, un SSR gériatrique, une Unité de Soins de Longue Durée.
- **Les deux sites de Beaumont-sur-Oise** regroupent un service d'urgences, des activités de médecine, chirurgie, gynécologie-obstétrique, SSR, SRPR, psychiatrie adultes et enfants, Maison d'Accueil Spécialisée (MAS) ainsi qu'un EHPAD.
- **Le site de Méru** accueille des consultations et un EHPAD.

Le GHCPPO accueille également deux instituts de formations, un IFSI et un IFAS sur la commune de Beaumont-sur-Oise.

Chiffres clés

- **114** personnels médicaux (ETPR moyens)
- **1 016** naissances en **2018**
- **42 498** passages aux Urgences en **2018**
- **799** lits et places



Le Groupement Hospitalier Intercommunal du Vexin (GHIV)

Magny-en-Vexin, Marines et Aincourt

Son offre de soins s'articule principalement autour des soins de suite et de réadaptation ainsi que la prise en charge des patients ayant des pathologies liées au grand âge.

Le GHIV représente un secteur stratégique de l'offre de soins du GHT en raison de sa position, entre soins de courte durée et retour à domicile, unités de soins de longue durée (USLD) ou secteur médico-social.

Les différents SSR de l'établissement constituent les étapes nécessaires dans les filières de prise en charge, dont ils permettent d'assurer la fluidité au sein du GHT.

- **Le site d'Aincourt** (178 lits et 37 places) dispose d'une Maison d'Accueil Spécialisée (MAS), de SSR de diabétologie / nutrition, pneumologie / réhabilitation respiratoire, neurologie, locomoteur. Ces SSR proposent des lits d'hospitalisation complète, de semaine, ainsi que des hôpitaux de jour.
- **Le site de Magny-en-Vexin** (188 lits) accueille un service de médecine, des lits de soins palliatifs avec une équipe mobile de

soins palliatifs, un service d'accueil des urgences, un Service de Soins Infirmiers à Domicile (SSIAD), un EHPAD, une Maison d'Accueil Spécialisée (MAS) et un accueil de jour thérapeutique.

- **Le site de Marines** (165 lits) accueille un SSR gériatrique, un EHPAD (intégrant une unité Alzheimer), une Unité de Soins de Longue Durée (USLD) et un Pôle d'Activités et de Soins Adaptés (PASA).

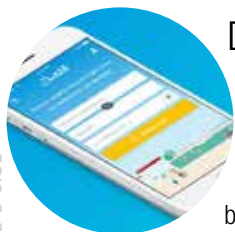
Chiffres clés

- **32** personnels médicaux (ETPR moyens)
 - **12 949** passages aux Urgences en **2018**
 - **566** lits et places
-



Retour sur quelques faits marquants de l'année 2018

GHT



Doctolib

Initié en février 2018 sur le CHRD puis déployé sur le GHIV (en 2019 sur le GHCP0), Doctolib offre aux patients la possibilité de gérer leurs rendez-vous de manière autonome 24h/24 et 7j/7 et contribue ainsi à simplifier et fluidifier leurs parcours au sein des hôpitaux.

GHT

Plan d'Action Achats Territorial

Comme le stipule la loi du 26 janvier 2016 de modernisation de notre système de santé, les GHT se doivent d'élaborer un Plan d'Action des Achats du Groupement Hospitalier de Territoire (PAAT). C'est chose faite pour le GHT NOVO. Avec des volumes d'achats annuels de l'ordre de 94 millions d'euros (données 2016 : 69 millions € pour le CHRD, 18 millions € pour le GHCP0 et 7 millions € pour le GHIV), l'objectif du PAAT est de générer des gains de l'ordre de 2 à 3 millions €.



GHIV

Les rencontres d'Aincourt : un groupe d'échange post Lésion Cérébrale Acquise (LCA)



Ce nouvel espace d'accueil et de partage est à destination des patients présentant des séquelles d'AVC, de traumatisme crânien ou atteints d'une maladie neurodégénérative (sclérose en plaques, maladie de Parkinson...) qui ont été hospitalisés et pris

en charge au sein du GHT. Il est également ouvert aux accompagnants des patients et aux professionnels de santé.

CHRD

Réorganisation des activités de chirurgie et de médecine

L'année 2018 a vu réorganisations profondes des activités de médecine et de chirurgie du CHRD en lien avec des enjeux à la fois nationaux et locaux : le développement de l'ambulatoire (en médecine et en chirurgie), la nécessité de moderniser les structures d'accueil (rénovations, disparition des chambres à 3 lits...). Citons, entre autres actions : la fermeture de l'HDS de chirurgie, la redéfinition des associations de spécialités chirurgicales et la reconfiguration de plusieurs unités de médecine.





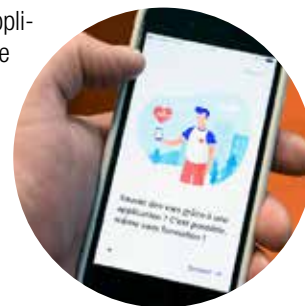
Un site portail GHT NOVO

- Ce nouveau site institutionnel présente le GHT, les établissements qui le composent, les 12 axes de notre Projet Médical Partagé ainsi que nos organes de gouvernance. www.gh-t-novo.fr.



Lancement de l'application SAUV LIFE

En septembre 2018, le SAMU 95 a déployé l'application mobile SAUV Life dans le Val-d'Oise. Créée par un médecin du SAMU de Paris, cette application pour smartphone doit augmenter les chances de survie à un arrêt cardiaque et s'appuie sur la synergie SAMU et secourisme citoyen.



CHRD

Reconfiguration des pôles du CHRD

Une nouvelle vision des prises en charge et des coopérations renforcées, avec la création de 6 pôles, dont 3 pôles transversaux sur le GHT

- Pôle Psychiatrie, addiction et médecine pénitentiaire
- Pôle Soins intensifs et non programmés – Polypathologies et maladies systémiques
- Pôle Spécialités médicales et soins programmés
- Pôle Femme-Enfant (pôle de territoire)
- Pôle Chirurgie (pôle de territoire)
- Pôle Biologie, Imagerie, Pharmacie, Pathologie (pôle territoire)





Elections professionnelles

Elections des représentants du personnel aux instances des établissements du GHT : Comité Technique d'Établissement (CTE), Commissions Administratives Locales et Départementales (CAPL – CAPD) et Commission Consultative Paritaire (CCP). Pour la première fois, les agents avaient la possibilité de voter par voie électronique par internet ou à l'urne.



GHCPO

Une nouvelle organisation polaire au GHCPO

A l'instar du CHRD en avril dernier, les activités cliniques et médico-techniques du GHCPO ont été réorganisées avec la définition de cinq pôles.

- Pôle Femme-Enfant (pôle de territoire)
- Pôle Psychiatrie-Addictologie
- Pôle Chirurgie (pôle de territoire)
- Pôle Soins intensifs et non programmés, Spécialités médicales et Soins de suite
- Pôle Biologie, Imagerie, Pharmacie, Pathologie (pôle territoire)



CHRD

Des travaux d'ampleur menés en 2018

En 2018, l'hôpital s'est engagé dans une phase de modernisation et de sécurisation des bâtiments avec pour objectif la mise en conformité et l'amélioration de l'existant, tant au bénéfice des patients que des professionnels.

- Réhabilitation de l'aile 1 du niveau 3 (NT1) et l'aile 3 du niveau 6 (NT3) du bâtiment A
- Mise aux normes du réseau d'eau chaude du bâtiment B
- Rénovation du couloir de circulation du niveau -1 du bâtiment A
- Début des travaux de modernisation du laboratoire
- Sécurisation électrique haute tension du bâtiment A
- Réaménagement de locaux au sein de l'IFSI
- Remplacement du système de sécurité incendie des Bâtiments A, Jean DELAY et EHPAD Vert
- Réfection des toitures des bâtiments A et B afin de garantir l'étanchéité des toits terrasse

CHRD

Lancement des « Soirées de quatre saisons » : un espace d'échange pour un lien ville-hôpital rapproché

En juin 2018 a été organisée la première soirée d'échange professionnel, dite des « Quatre Saisons », entre médecins généralistes libéraux et hospitaliers. Nées d'un constat de modification rapide du paysage médical, avec l'arrivée de nouveaux praticiens, ces réunions ont été initiées par un comité d'organisation composé de trois médecins généralistes et de trois hospitaliers, au rythme de 4 rencontres par an.



GHT

Passage devant le COPERMO Performance

Le dossier, élaboré en 2018, et présenté en janvier 2019, devant les membres du COPERMO (Comité Interministériel de la PERFORMANCE et la MODernisation de l'offre de soins hospitaliers) repose sur un projet ambitieux : la refonte globale de l'offre de soins à l'échelle territoriale, tant dans la répartition des activités sur le territoire que sur la stratégie d'allocation des moyens matériels et humains.



GHT

Le Fil d'Infos : un nouvel outil de communication interne

Ce nouvel outil d'information à l'échelle du GHT NOVO, sous la forme d'une lettre électronique est adressé à l'ensemble des boîtes mails des agents du Groupement et informe en « temps réel » de l'actualité des trois établissements.

GHT

Une GMAO de territoire

La GMAO ou Gestion de la Maintenance Assistée par Ordinateur permet, pour les services mainteneurs, de faire vivre un inventaire des équipements présents sur l'établissement et de tracer toutes les interventions inhérentes à ces équipements. Le module web du logiciel permet aux services demandeurs de réaliser des demandes d'intervention en ligne, d'accéder à l'inventaire de son service (consultation et édition), de suivre l'état d'avancement de ses interventions et d'accéder aux interventions archivées.



AssetPlus

L'unité de soutien à la recherche clinique

L'Unité de Soutien à la Recherche Clinique (USRC) du GHT a récemment fêté ses 5 années d'existence. L'équipe composée désormais de 18 personnes est à disposition des professionnels de santé médicaux et paramédicaux pour mener des études cliniques. La recherche clinique est un domaine attractif tant pour les professionnels que pour les patients et la croissance de l'Unité est un reflet du dynamisme du GHT dans ce domaine.

La recherche clinique couvre l'ensemble des recherches organisées et pratiquées sur l'Homme en vue du développement des connaissances biologiques et médicales. On parle de recherches ou d'études cliniques. Il en existe plusieurs types : il peut s'agir d'études évaluant un médicament, un dispositif médical, qui visent à mieux comprendre le développement d'une pathologie, à améliorer son diagnostic etc.

Ces études sont aujourd'hui classifiées dans la loi française en 2 grandes catégories :

► Etudes impliquant la personne humaine

- Recherches interventionnelles, dont l'intervention sur la personne n'est pas justifiée par sa prise en charge habituelle (dite « Jardé 1 »)

- Recherches interventionnelles à risques et contraintes minimales (dite « Jardé 2 »)
- Recherches non interventionnelles (dite « Jardé 3 »)

► Recherches, études et évaluations en santé n'impliquant pas la personne humaine.

L'organisation de l'USRC

L'Unité de Soutien à la Recherche Clinique prend en charge toutes ces catégories d'études, qu'elles soient interventionnelles ou non, avec ou sans médicaments, rétrospectives ou prospectives. Ses missions sont multiples et permettent d'apporter une aide à toutes les étapes d'une étude clinique.



Lexique

Investigateur : professionnel de santé responsable d'une étude dans un service

Promoteur : personne morale qui prend l'initiative d'une recherche, qui en assure la gestion et vérifie que son financement est prévu

TEC : « Technicien d'études cliniques » : professionnel en charge d'aider l'investigateur dans le déroulement de l'étude

ARC : « Attaché de recherche clinique » : professionnel mandaté par le promoteur pour s'assurer du respect du protocole et de la sécurité des patients selon la réglementation et la législation en vigueur.

On distingue 2 principales activités :

- Participer aux études cliniques externes ; c'est ***l'Investigation Clinique***. Dans ce cas, les professionnels de santé du GHT (ou investigateurs) participent à des études par d'autres (industriels, d'autres CH, des CHU, des sociétés savantes...). Les TEC déchargent les investigateurs de nombreuses tâches : saisie des données, gestion administrative.
- Monter nos propres études cliniques, c'est ***la Promotion***. Dans ce cas, l'USRC apporte son expertise au montage et au suivi d'un projet, sur les aspects méthodologiques, financier, réglementaire, logistique...

L'établissement de santé est promoteur de l'étude clinique et des ARC se chargent du suivi de l'étude.

En interne, l'USRC s'appuie sur la Commission de Recherche Clinique qui a pour objectifs de définir la politique en matière de recherche clinique et d'évaluer la faisabilité et la pertinence des études menées sur le GHT.

Les études sont principalement portées par des médecins ou des sages-femmes, mais les professionnels paramédicaux (infirmiers, kinésithérapeutes, diététiciens, psychologues...) sont désormais des acteurs majeurs de la recherche clinique. Après la phase de struc-

turation, l'objectif est de travailler sur l'amélioration des circuits internes et l'augmentation de la qualité de réalisation des études dans les établissements du GHT : amélioration des délais de démarrage, réduction des déviations dans les études, engagements respectés sur le nombre de patients inclus...

Les partenariats

L'USRC collabore avec des réseaux de professionnels de la recherche clinique, en étant membre du GIRCI « Groupement Interrégional de Recherche Clinique et d'Innovation » d'Ile de France et du CNCR « Comité National de Coordination de la Recherche ».

L'Unité gère pour le GIRCI IdF, le dispositif EMRC « Equipe mobile de recherche clinique » en cancérologie sur les départements du Val d'Oise et de la Seine Saint Denis. Dans ce cadre l'USRC met à disposition et encadre des TEC dans des établissements de santé de cette zone (Argenteuil, Montfermeil, Sarcelles, Ermont).

L'Unité travaille également par délégation pour l'URC du CHD Vendée, aide le GHT Grand Paris Nord Est (Montfermeil, Montreuil, Aulnay) à créer son URC et apporte son expertise de recherche à La Chaîne de l'Espoir.

Une unité structurée en 4 cellules

CELLULE PROMOTION

- Aide à la conception de projets
- Réponse aux appels à projets
- Démarches réglementaires
- Monitoring et suivi des études

CELLULE D'INVESTIGATION CLINIQUE

- Organisation des circuits
- Aide à l'inclusion
- Saisie des données
- Suivi logistique
- Rencontre des patients
- Lien avec le promoteur
- Supervision réglementaire

CELLULE GESTION RÉGLEMENTAIRE ET QUALITÉ

- Gestion des contrats et conventions
- Assurance qualité
- Suivi budgétaire des études, SIGAPS, SIGREC

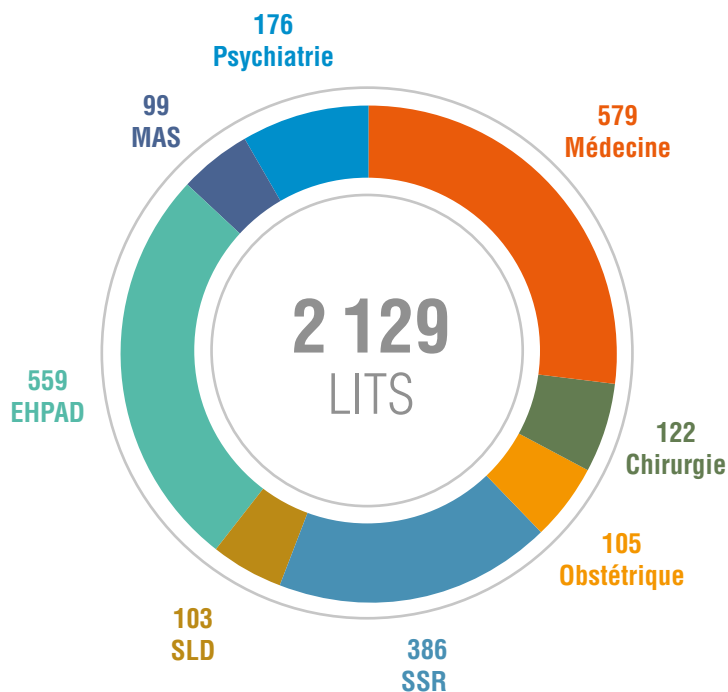
CELLULE MÉTHODOLOGIE ET STATISTIQUES

- Soutien méthodologique
- Data-management
- Statistiques
- Aide aux publications

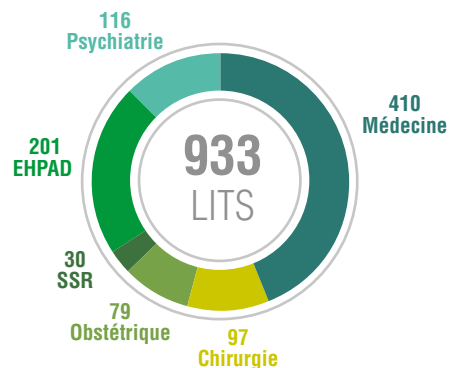
Prise en charge du patient



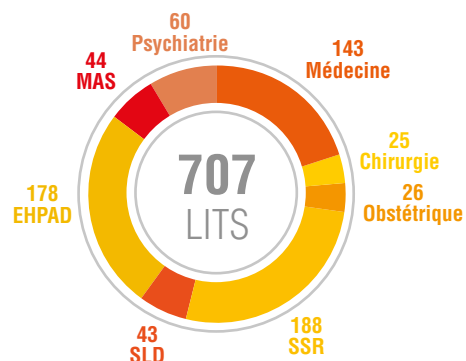
Nombre de lits



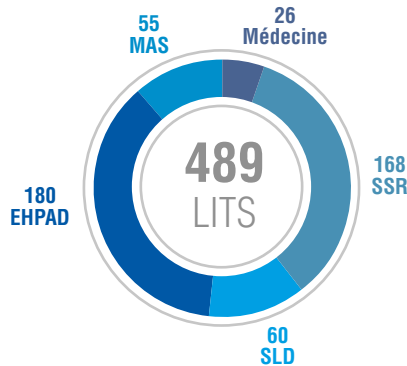
- Centre Hospitalier René-Dubos



- Groupe Hospitalier Carnelle Portes de l'Oise



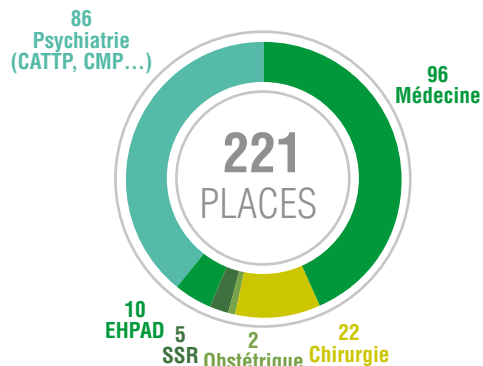
- Groupement Hospitalier Intercommunal du Vexin



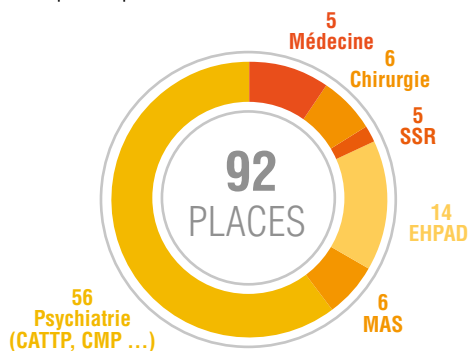
SSR : Soins de Suite et Réadaptation - SLD : Soins Longue Durée - EHPAD : Etablissement d'Hébergement pour Personnes Agées Dépendantes - MAS : Maison d'Accueil Spécialisée

Nombre de places

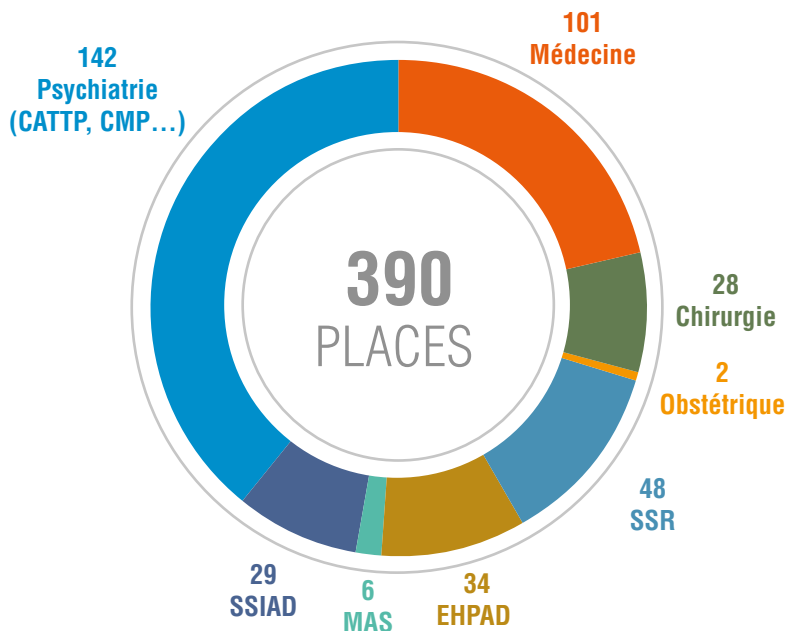
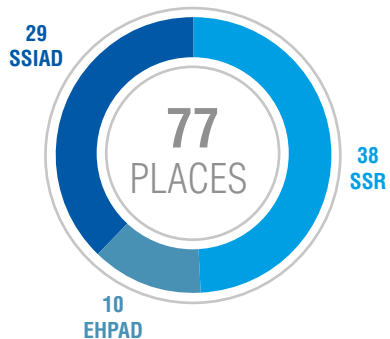
- Centre Hospitalier René-Dubos



- Groupe Hospitalier Carnelle Portes de l'Oise



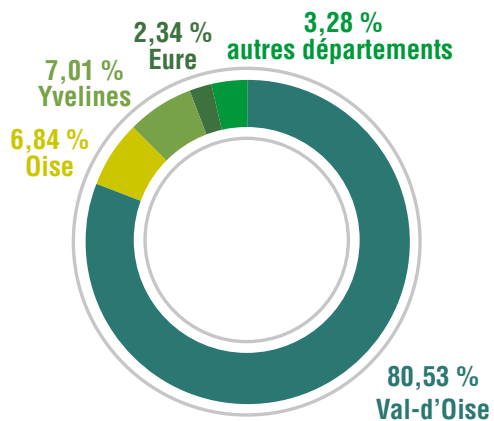
- Groupement Hospitalier Intercommunal du Vexin



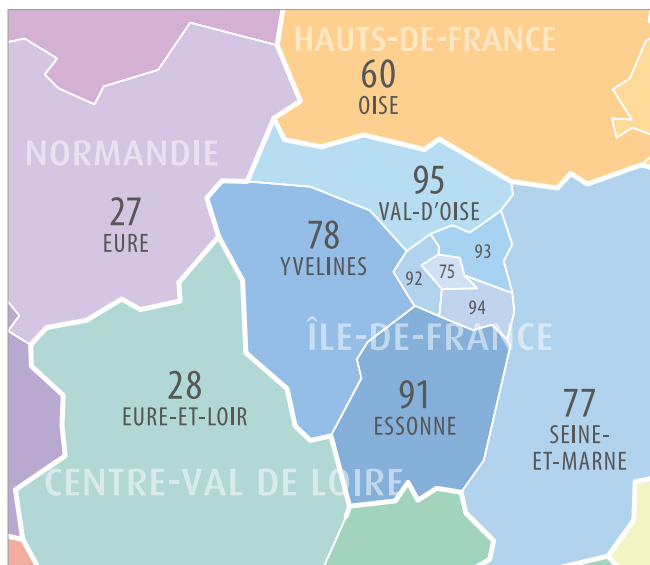
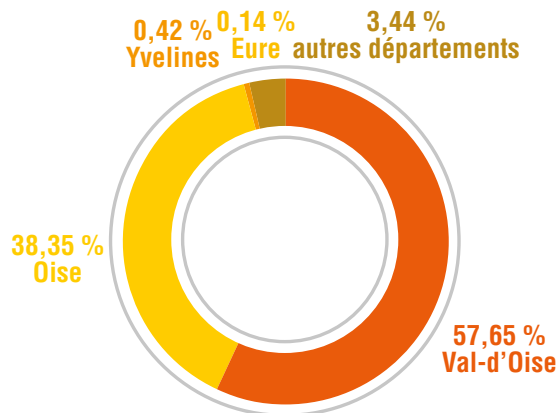
Provenance géographique des patients

Patients pris en charge en MCO

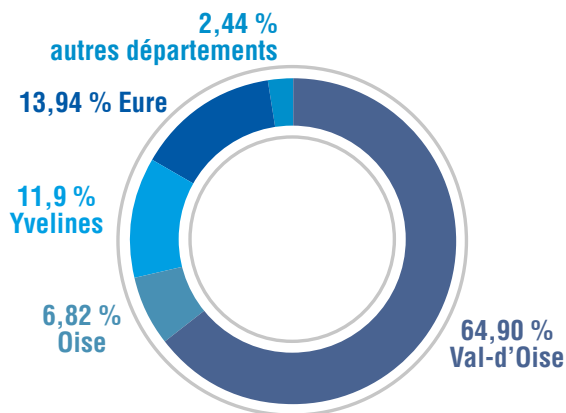
- Centre Hospitalier René-Dubos



- Groupe Hospitalier Carnelle Portes de l'Oise

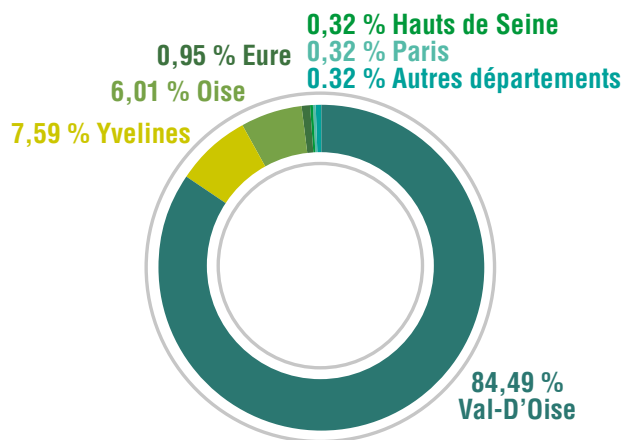


- Groupement Hospitalier Intercommunal du Vexin

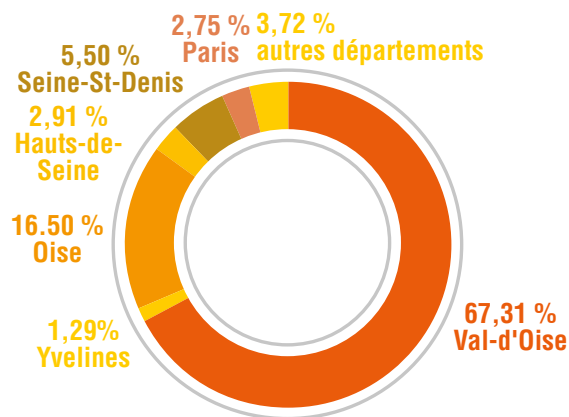


Patients pris en charge en SSR

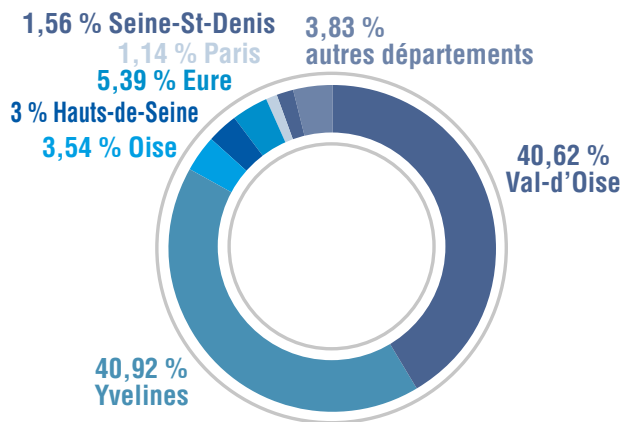
- Centre Hospitalier René-Dubos



- Groupe Hospitalier Carnelle Portes de l'Oise



- Groupement Hospitalier Intercommunal du Vexin



Activité médicale

Une organisation médicale répartie en 11 pôles d'activité dont 3 pôles de territoire

CHRD

- Pôle Soins intensifs et non programmés - polypathologies et maladies systémiques
- Pôle Spécialités médicales et soins programmés
- Pôle Femme-Enfant de territoire
- Pôle Chirurgie de territoire
- Pôle Psychiatrie, Addictions et médecine pénitentiaire
- Pôle Biologie, Imagerie, Pharmacie, Pathologie de territoire

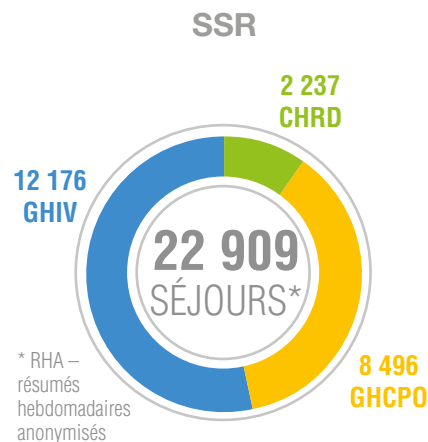
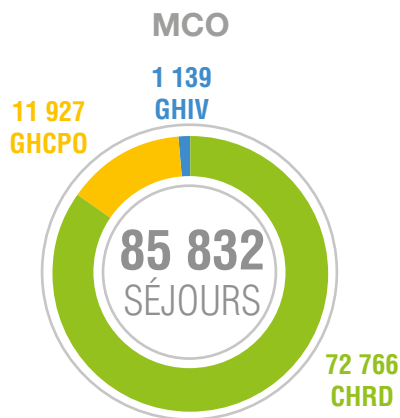
GHCP0

- Pôle Médecine : soins intensifs et non-programmés, spécialités médicales, soins de suite
- Pôle Psychiatrie et Addictologie
- Pôle Femmes – Enfants de territoire
- Pôle Biologie, Imagerie, Pharmacie, Pathologie de territoire
- Pôle Chirurgie de territoire

GHIV

- Pôle proximité
- Pôle SSR spécialisés
- Pôle gériatrique

Nombre de séjours

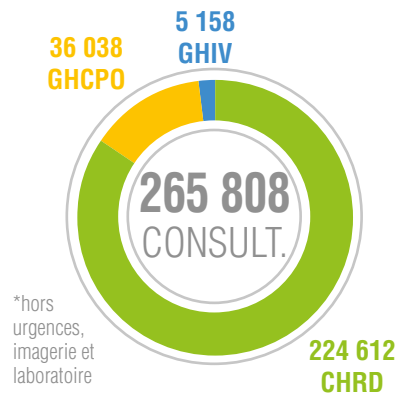


Hospitalisations de Jour*

MCO

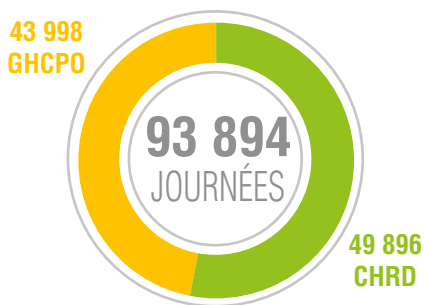


Nombre de consultations*

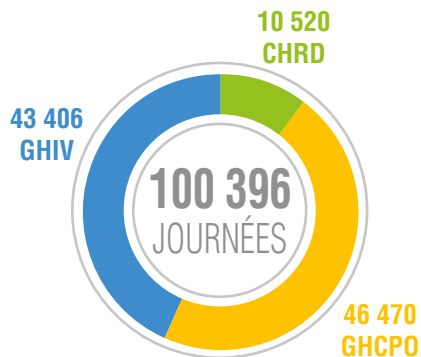


Nombre de journées

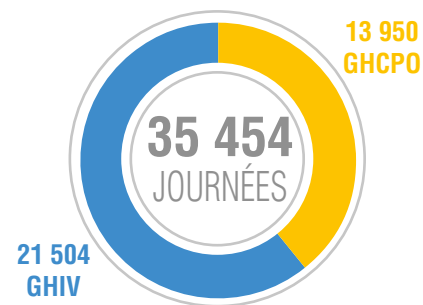
Psychiatrie



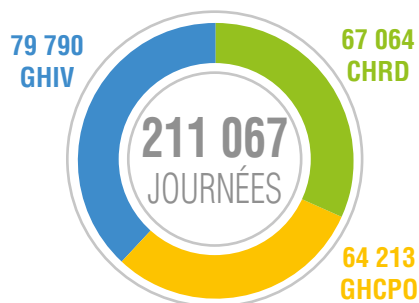
SSR



SLD



EHPAD et structures médico-sociales



SSIAD



5 707 naissances



Centre Hospitalier
René-Dubos

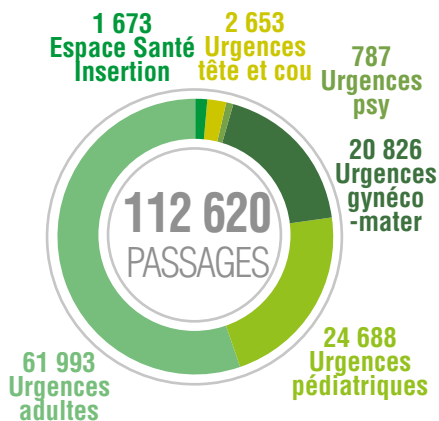


Groupe Hospitalier
Carnelle Portes de l'Oise

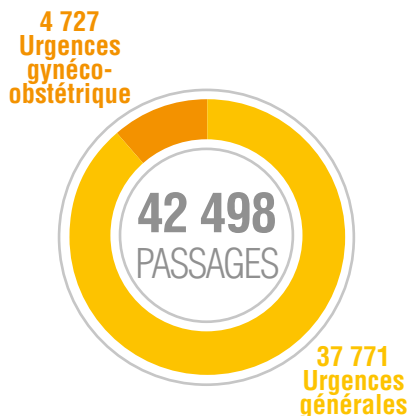


168 067 passages aux services d'urgences

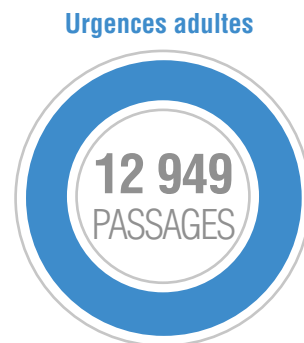
Centre Hospitalier René-Dubos



Groupe Hospitalier Carnelle Portes de l'Oise



Groupement Hospitalier Intercommunal du Vexin





Activité SAMU 95

(Source : données transmises pour la SAE)



668 838 APPELS AU CENTRE 15
(y compris ceux pour lesquels les personnes raccrochent en moins de 5 secondes) (+4% / 2017)



486 231 APPELS DÉCROCHÉS
PAR LES ARM ET LES MÉDECINS
(+ 4% / 2017)



340 362 DOSSIERS DE
RÉGULATION* (+ 34% / 2017)



214 682
DOSSIERS DE RÉGULATION
MÉDICALE** (+3% / 2017)

*dossiers créés par le permanencier suite à l'appel

**dossiers traités par un médecin régulateur

Smur de Pontoise

(Source : données transmises pour le RTC)

3 702 transports primaires
(terrestre et aérien)

953 transports secondaires
(terrestre et aérien)

Smur de Beaumont/Oise

(Source : données transmises pour la SAE)

1 638 transports primaires
(terrestre et aérien)

71 transports secondaires (terrestre)

Transport primaire : transport médicalisé ou non effectué par le SMUR vers le lieu de détresse et retour vers l'établissement

Transport secondaire : transport médicalisé effectué par le SMUR d'un établissement à un autre

Activité médicale (suite)

17 601 interventions chirurgicales



15 702
CENTRE HOSPITALIER
RENÉ-DUBOS

1 899
GROUPE HOSPITALIER
CARNELLE PORTES DE L'OISE



Activité des plateaux médico-techniques

92 863 ACTES DE RADIOLOGIE CONVENTIONNELLE



7 825 ÉCHOGRAPHIES

19 601 SCANNERS

7 430 IRM



Actes d'imagerie

Centre Hospitalier René-Dubos

- Radiologie conventionnelle 59 074
- Scanner 14 143
- Echographie 4 599
- IRM 5 430

Groupe Hospitalier Carnelle Portes de l'Oise

- Radiologie conventionnelle 24 110
- Scanner 5 458
- Echographie (activité externe) 1 452
- IRM 2 000

Groupement Hospitalier Intercommunal du Vexin

- Radiologie conventionnelle 9 679
- Echographie 1 801



Actes de Biologie (B et BHN consommés)

- CHRD : 40 284 749
- GHCP0 : 13 381 356
- GHIV : 2 534 899

Actes d'Anatomie et Cytologie Pathologiques (ANAPATH)

P + PHN :

- CHRD : 3 946 690
- GHCP0 : 259 940

CCAM :

- CHRD : 16 406
- GHCP0 : 1 860



Actes de Médecine Nucléaire

- CHRD : 10 337

Moyens au service du patient



Les équipements



2 IRM
3 SCANNERS
CHRD - GHCPO



3 GAMMA CAMÉRAS
1 TEP SCAN
CHRD



3 PHARMACIES
À USAGE INTÉRIEUR (PUI)
ET **2** ANNEXES
CHRD - GHCPO - GHIV

Centre Hospitalier René-Dubos

- 1** IRM
- 2** scanners
- 53** échographes
- 1** mammographe numérique
- 1** mammotome®
- 1** salle de radiologie interventionnelle
- 1** salle d'électrophysiologie
- 6** arceaux de radiologie opératoire
- 3** gamma caméras

- 1** TEP scan
- 7** salles de radiologie conventionnelle (salles os-poumons et salles télécommandées capteur plan ou non)
- 1** panoramique dentaire
- 8** appareils mobiles au lit du patient
- 1** salle d'angiographie numérisée (coronarographie)
- 1** unité de préparation des anti cancéreux

Groupe Hospitalier Carnelle Portes de l'Oise

- 1** IRM
- 1** scanner
- 8** échographes
- 3** salles de radiologie conventionnelle

- 2** arceaux de radiologie opératoire
- 1** panoramique dentaire
- 4** appareils mobiles au lit du patient

Groupement Hospitalier Intercommunal du Vexin

- 3** salles de radiologie conventionnelle
- 1** ostéodensitomètre
- 1** panoramique dentaire

- 4** échographes
- 1** robot de marche



23 SALLES
DE BLOC OPÉRAIRE*

CHRD : 19 salles
(dont 2 salles de césarienne)

GHCPD : 4 salles
(dont 1 salle de césarienne)

** y compris ambulatoire*



1 UNITÉ DE STÉRILISATION

CHRD



1 CENTRE DE BALNÉOTHÉRAPIE

GHIV

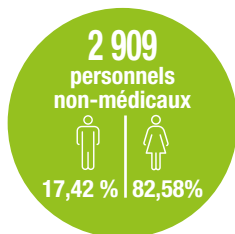


Les ressources humaines

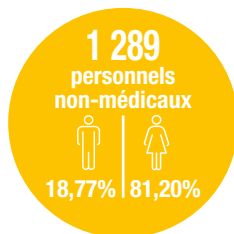
5 358 Professionnels*



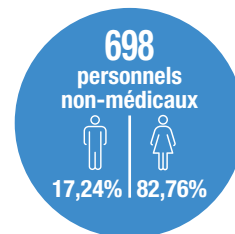
4 896 personnels non-médicaux (ETPR moyens)



Centre Hospitalier
René-Dubos



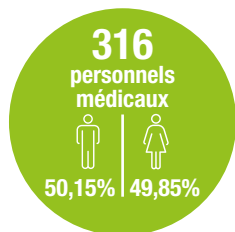
Groupe Hospitalier Carnelle
Portes de l'Oise



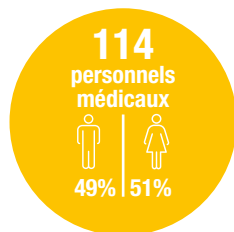
Groupement Hospitalier
Intercommunal du Vexin



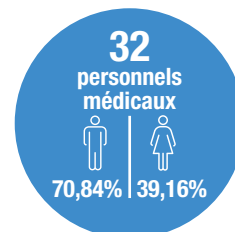
462 personnels médicaux (ETPR moyens)



Centre Hospitalier
René-Dubos



Groupe Hospitalier Carnelle
Portes de l'Oise



Groupement Hospitalier
Intercommunal du Vexin

(*ETP rémunérés moyens au 31/12/2018)

2 Instituts de formation en soins infirmiers et aides-soignants avec une Direction commune

Pontoise



266 étudiants en soins infirmiers formés et 83 diplômés

41 élèves aides-soignants formés en continu ou en discontinu et 35 diplômés

Beaumont-sur-Oise



181 étudiants en soins infirmiers formés et 55 diplômés

22 élèves aides-soignants formés en continu ou en discontinu et 18 diplômés



Les ressources financières

GHT NOVO : plus de 470 millions d'euros de recettes en 2018

	CHRD	GHCPO	GHIV	GHT
	2018	2018	2018	2018
Budget H (Hôpital)	290,64 M€	97,31 M€	31,68 M€	419,64 M€
Budget E (EHPAD)	9,85 M€	8,18 M€	9,03 M€	27,06 M€
Budget A (DNA)	0,14 M€	-	-	0,14 M€
Budget C (IFSI/IFAS)	2,45 M€	1,61 M€	-	4,06 M€
Budget B (USLD)	-	2,87 M€	3,86 M€	6,73 M€
Budget N (SSIAD)	-	-	0,38 M€	0,38 M€
Budget P1 (MAS)	-	4,69 M€	5,29 M€	9,98 M€
Budget P2 (CSAPA)	-	0,69 M€	-	0,69 M€
Budget G (GHT)	2,22 M€	-	-	2,22 M€
TOTAUX	305,29 M€	115,36 M€	50,25 M€	470,90 M€

Comptes financiers 2018 – En millions d'euros

La loi portant réforme de l'hôpital (loi 2009-879 du 21 juillet 2009, art. 17) a instauré l'obligation de certification des comptes des établissements publics de santé par un commissaire aux comptes ou par la Cour des comptes.

Les EPS dont les comptes sont soumis à une certification sont ceux dont le total des produits du compte de résultat principal, constaté lors de l'approbation du compte financier, est égal ou supérieur à 100 millions d'euros pendant les trois derniers exercices.

En 2018, seul le CHRD était concerné par cette obligation.

Résultats : les comptes 2018 du Centre Hospitalier René-Dubos ont été certifiés par le Commissaire aux Comptes

Gouvernance



La direction commune

Au 31 décembre 2018, les directions transversales intervenant sur les 3 établissements de santé membres du Groupement étaient au nombre de 13.

Organisation au 31 décembre 2018

Directeur : **Alexandre AUBERT**

Adjointe au Directeur : **Floriane RIVIERE**

DIRECTION DES AFFAIRES MÉDICALES ET AFFAIRES GÉNÉRALES

Directrice : **Viviane HUMBERT**

COORDINATION DES SOINS

Coordonnatrice générale des soins : **Dominique CHAMPENOIS**

Directrice des soins, adjointe à la Coordinatrice générale des soins : **Fabienne VIGUERARD**

Adjointe à la Coordinatrice générale des soins : **Nathalie COTTIN**

DIRECTION DES RESSOURCES HUMAINES

Directrice : **Caroline VERMONT**

Adjointe à la Directrice : **Carole THIBAUT** (*Référente RH au GHIV*)

DIRECTION DES AFFAIRES FINANCIÈRES

Directeur : **Frédéric JAMBON**

(*Gestion budgétaire et financière - Budgets H*)

Directrice adjointe : **Virginie DAVID**

(*Gestion des budgets annexes et des bureaux des entrées*)

DIRECTION DE LA PERFORMANCE, DES ORGANISATIONS ET DU CONTRÔLE DE GESTION

Directrice : **Sophie BRUN**

DIRECTION DU SECTEUR MÉDICO-SOCIAL

Directrice : **Véronique PERRET**

Directrice adjointe : **Murienne GODIER**

DIRECTION DES SYSTÈMES D'INFORMATIONS

Directrice : **Anne Lise LEMOINE**

Adjoint à la Directrice : **Farid GHAZALI**

DIRECTION DE LA COMMUNICATION

Directrice : **Patricia DARDAINE**

DIRECTION QUALITÉ, RISQUES ET USAGERS

Directrice : **Viviane HUMBERT**

Qualité Gestion des Risques GHIV, Chargée du compte qualité :
Nathalie COTTIN

DIRECTION DES ACHATS ET DE LA LOGISTIQUE

Directrice : **Anne-Laure DE FOUCAULT**

DIRECTION PATRIMOINE ET BIOMÉDICAL

Directrice : **Nadège AUBERT**

DIRECTION TRAVAUX, SERVICES TECHNIQUES ET SECURITE

Directeur : **Christophe PERENZIN**

DIRECTION DES IFSI ET IFAS

Directrice : **Vivianne CAILLAVET**

Directrice adjointe : **Pascale CANI**

Les instances

Centre hospitalier René-Dubos

Conseil de Surveillance

EN QUALITÉ DE REPRÉSENTANT DES COLLECTIVITÉS TERRITORIALES

Président : Philippe HOUILLON, maire de Pontoise

Gérard SEIMBILLE, maire adjoint de Pontoise

Dominique LEFEBVRE et Françoise COURTIN, représentants de la communauté d'agglomération de Cergy-Pontoise

Monique MERIZIO, représentante du conseil départemental du Val-d'Oise

EN QUALITÉ DE REPRÉSENTANT DU PERSONNEL MÉDICAL ET PARAMÉDICAL

Patricia KESSEDJIAN, représentante de la commission de soins infirmiers, de rééducation et médico-techniques

Dr Hélène BERSENEFF et Dr Jean-François BOITIAUX, représentants de la commission médicale d'établissement

Karine CHATENAY (UFAS) et Yann LE BARON (UNSA), représentants désignés par les organisations syndicales

EN QUALITÉ DE PERSONNALITÉ QUALIFIÉE

Armelle LEGRAND-ROBERT et Dr Catherine DIARD, personnalités qualifiées désignées par le directeur général de l'Agence Régionale de Santé

Anne-Marie DUMONT (AFAVO) et Lucienne LECOINTRE (UNAFAM), représentantes des usagers désignées par le Préfet du Val-d'Oise

Emmanuel SIOU, personnalité qualifiée désignée par le Préfet du Val-d'Oise

>> Décision du 14 décembre 2017

Directoire

MEMBRES DE DROIT :

Président : Alexandre AUBERT, Directeur

Vice-Président : Dr Edouard DEVAUD, Président de la CME par interim

Présidente de la CSIRMT : Dominique CHAMPENOIS,
Coordonnateur des soins

MEMBRES NOMMÉS :

Viviane HUMBERT, Directrice adjointe, Direction des affaires médicales et affaires générales,

Dr Thibault PIERARD, Praticien Hospitalier

Dr Eric BOULET, Praticien Hospitalier

Dr Isabelle GOUBIN VERSINI, Praticien Hospitalier

>> Décision du 1^{er} septembre 2018

Groupe Hospitalier Carnelle Portes de l'Oise

Conseil de Surveillance

EN QUALITÉ DE REPRÉSENTANT DES COLLECTIVITÉS TERRITORIALES

Présidente : Nathalie GROUX, maire de Beaumont-sur-Oise

Abdel BOUCHOUICHA, représentant de la ville de Persan

Arnaud BAZIN, représentant du conseil départemental du Val-d'Oise

Corinne VASSEUR, représentante de la communauté de commune Haut Val-d'Oise

Joël BOUCHEZ, représentant de la communauté de commune Haut Val-d'Oise

EN QUALITÉ DE REPRÉSENTANT DU PERSONNEL MÉDICAL ET PARAMÉDICAL

Sophie GHELMI, représentante de la commission de soins infirmiers, de rééducation et médico-techniques

Dr Patricia BRAZILLE et Dr Fadi MADANIA, représentants de la Commission Médicale d'Etablissement

Christine HUET et Marie-Laure GUILLOT, représentantes désignées par les organisations syndicales

EN QUALITÉ DE PERSONNALITÉ QUALIFIÉE

Jacques FERON et Dr Alain MAUGARD, personnalités qualifiées désignées par le directeur général de l'Agence Régionale de Santé

Annie PARAGE et Annick DENISET, représentantes des usagers désignées par le Préfet du Val-d'Oise

Jacques MURAT, représentant désigné par le Préfet du Val-d'Oise

>> *Décision du 18 octobre 2018*

Directoire

MEMBRES DE DROIT :

Président du Directoire : Alexandre AUBERT, Directeur

Vice-Président : Dr Welmen CORDANI, Présidente de la C.M.E.

Présidente de la CSIRMT : Fabienne VIGUERARD,
Coordonnateur des soins

MEMBRES NOMMÉS :

Dr Marie-Noëlle BALAS, Chef du pôle Psychiatrie et Addictologie

Viviane HUMBERT, Directrice des affaires médicales et des affaires générales

Dr Gilbert ROCHER, Responsable du Département de l'Information Médicale

Dr Philippe URVOY, Chef du Service de Chirurgie Orthopédique

>> *Décision du 26 septembre 2018*

Groupement Hospitalier Intercommunal du Vexin

Conseil de Surveillance

EN QUALITÉ DE REPRÉSENTANTS DES COLLECTIVITÉS TERRITORIALES

Président : Jean-Pierre MULLER, maire de Magny-en-Vexin

Maryse MAGNE, représentant la mairie de Magny-en-Vexin

Guy MEDICI, représentant la mairie de Chaumont-en-Vexin

Jean-François RENARD, représentant la Communauté de communes du Vexin Val de Seine

Pierre RAMBOUR, représentant la Communauté de communes du Vexin-Thelle

EN QUALITÉ DE REPRÉSENTANTS DU PERSONNEL

Daniel DEMANTE, représentant la commission de soins infirmiers, de rééducation et médico-techniques

Dr Samir MESBAHY et Dr Valérie RUPARI, représentants la Commission Médicale d'Etablissement

Françoise CLOAREC et Muriel BONNEAU, représentantes désignées par les organisations syndicales

EN QUALITÉ DE PERSONNALITÉS QUALIFIÉES

Jacqueline MAIGRET et Jean-Pierre JAVELOT, personnalités qualifiées désignées par le Directeur général de l'Agence Régionale de Santé

Patricia ESCOBEDO, personnalité qualifiée désignée par le Préfet du Val-d'Oise

Martine SOREL et Françoise NOT, représentantes des usagers désignées par le Préfet du Val-d'Oise

>> *Décision du 2 septembre 2016*

Directoire

MEMBRES DE DROIT :

Président : Alexandre AUBERT, Directeur

Vice-président : Dr Jean-Paul DABAS, Président de la CME

Présidente de la CSIRMT : Nathalie COTTIN, Coordonnateur des soins

MEMBRES NOMMÉS :

Dr Catherine DIARD, Praticien hospitalier - Chef du pôle Soins de Suite et de Réadaptation Spécialisés

Viviane HUMBERT, Directrice des affaires médicales et des affaires générales

Dr Samir MESBAHY, Praticien hospitalier - Vice-président de la CME

Dr Mahaman MOUSSA, Praticien hospitalier - Chef du pôle Gériatrique

Le GHT

La création du GHT, le 1^{er} juillet 2016, a conduit à la mise en place d'instances propres au Groupement.

LE COMITÉ STRATÉGIQUE DU GHT NOVO

Alexandre AUBERT, Directeur du GHT, Président du Comité stratégique,

Dr Jean-Paul DABAS, Président de la Commission Médicale d'Etablissement du Groupement Hospitalier Intercommunal du Vexin,

Dr Edouard DEVAUD, Vice-Président de la Commission Médicale d'Etablissement du Centre Hospitalier René-Dubos,

Dr Samir MESBAHY, Vice-Président de la Commission Médicale d'Etablissement du Groupement Hospitalier Intercommunal du Vexin,

Dominique CHAMPENOIS, Présidente de la Commission des Soins Infirmiers, de Rééducation et Médico-Techniques du Centre Hospitalier René-Dubos,

Fabienne VIGUERARD, Présidente de la Commission des Soins Infirmiers, de Rééducation et Médico-Techniques du Groupe Hospitalier Carnelle Portes de l'Oise,

Nathalie COTTIN, Présidente de la Commission des Soins Infirmiers, de Rééducation et Médico-Techniques du Groupement Hospitalier Intercommunal du Vexin,

Floriane RIVIERE, Adjointe au Directeur du GHT,

Viviane HUMBERT, Directrice des affaires médicales et des affaires générales du GHT.

>> *Décision du 1^{er} septembre 2018*

LE COLLÈGE MÉDICAL DE GROUPEMENT

COMPOSITION

COLLÈGE 1 :

Pour le CHRD : **Dr Fabien CARTRY**, Dr Edouard DEVAUD

Pour le GHCP0 : **Dr Jean Philippe DRUO**, Dr Abdelkrim DAHANE

Pour le GHIV : **Dr Jean Paul DABAS**, Dr Samir MESBAHY

COLLÈGE 2 :

Pour le CHRD : **Dr Hélène BERSENEFF**, Dr Eric BOULET

Pour le GHCP0 : **Dr Florence LENHARDT**, Dr Agnès RICARD-HIBON

Pour le GHIV : **Dr Catherine DIARD**, Dr Valérie RUPARI

COLLÈGE 3 :

Pour le CHRD : **Titulaires : Dr Jean François BOITIAUX**, Dr Philippe BOIZE, Dr Eric CHAMBRAUD

Suppléants : **Dr Stéphane BART**, Dr Laurent BERNARD-BRUNEL

Pour le GHCP0 : **Dr Zouhair MAHFOUD**, Dr Pierre-Yves DOUJAU, Dr Fadi MADANIA

Suppléants : **Dr Hayssan JDID**, Dr Linda DAHOUMANE

Pour le GHIV : **Dr Thomas AKPAN**, Dr Béatrice DEMARET, Dr Sylvie NARES

>> *Décisions du 16 novembre 2016 (CHRD), 29 novembre 2016 (GHCP0) et 23 janvier 2017 (GHIV)*

COMMISSION DE SOINS INFIRMIERS, RÉÉDUCATION ET MÉDICO-TECHNIQUES DE GROUPEMENT (CSIRMTG)

Nathalie AUZOLLES, Infirmière

Sarah BOUTRY, Cadre de santé GHIV

Vanessa BRIET, Infirmière Marines

Viviane CAILLAVET, Directrice des Soins IFSI/IFAS

Pascale CANI, Directrice adjointe IFSI/IFAS

Dominique CHAMPENOIS, Directrice des Soins CHRD

Patricia CHERON, Cadre Supérieur de pôle GHIV

Odile CONCHOUX, Cadre Supérieure de Santé GHCP0

Dr Welmen CORDANI, Présidente de la CME GHCP0

Françoise COTTIN, Infirmière GHIV

Nathalie COTTIN, Directrice des Soins GHIV

Raphaella DEGUETTE, Cadre Supérieur de pôle GHIV

DEQUIDT Magali, Cadre de santé GHIV

Malika EL ATTAR, Cadre Supérieur CHRD

Catherine FIOLET, Cadre Formateur IFSI

Christiane FLEURIER, Cadre Socio-Éducatif CHRD

Murienne GODIER, Directrice adjointe du secteur médico-social

Pascale GRONOSTAJ, Aide-Soignante GHIV

Sophie GHELMI, Cadre Supérieur de Santé GHCP0

Karine GUERZOU, Infirmière GHCP0

Dr Guillaume LEAU, Pharmacien CHRD

Gaëlle LEDIORON, Diététicienne CHRD

Nathalie LIEVENS, Aide-Soignante GHCP0

Frédérique MONTRELAY, Masseur-Kinésithérapeute

Virginie MORIN, Aide-Soignante GHIV

Sonia NORDEY, Cadre de Santé CHRD

Frédérique PASSY, Responsable Formation Continue GHT

Sophie SECHET, Masseur- Kinésithérapeute GHCP0

Didier TOMASINI, Cadre Supérieur de Santé GHCP0

Edwige VANDERHAUWAERT, Aide-soignante GHCP0

Fabienne VIGUERARD, Directrice des Soins GHCP0

Myriam VERMEULEN, Cadre de Santé CHRD

Dr Jean-Noel VISBECQ, Pharmacie CHRD

>> Décision du 5 décembre 2016

LE COMITE TERRITORIAL DES ELUS DU GHT NOVO

Philippe HOUILLON, Maire de Pontoise, Président du Conseil de Surveillance du Centre Hospitalier René-Dubos

Nathalie GROUX, Maire de Beaumont sur Oise, Présidente du Conseil de Surveillance du Groupe Hospitalier Carnelle Portes de l'Oise

Jean-Pierre MULLER, Conseiller départemental – Maire de Magny en Vexin, Président du Conseil de Surveillance du Groupement Hospitalier Intercommunal du Vexin

Dominique LEFEBVRE, Député du Val d'Oise, Président de la Communauté d'Agglomération de Cergy-Pontoise

Arnaud BAZIN, Président du Conseil Départemental du Val d'Oise

Gérard SEIMBILLE, Vice-président du Conseil Départemental du Val d'Oise délégué aux Finances et à l'Administration générale, à l'Innovation et à l'Evaluation des Politiques Publiques Départementales - 1^{er} adjoint au Maire de Pontoise

Monique MERIZIO, Conseillère départemental du Val d'Oise

Jean-François RENARD, Président de la Communauté de Communes du Vexin Val de Seine

Joël BOUCHEZ, Maire de Mours

Pierre RAMBOUR, Maire de Chaumont en Vexin - Commission développement économique, emploi et formation de la Communauté de Communes du Vexin-Thelle

Corinne VASSEUR, Maire de Champagne sur Oise

Françoise COURTIN, Adjointe au maire de Cergy déléguée à la santé et au handicap, Vice-présidente de la Communauté d'Agglomération de Cergy-Pontoise chargée des solidarités urbaines

Maryse MAGNE, Adjointe au maire de Mairie de Magny en Vexin chargée de l'environnement, du cadre de vie, de l'accessibilité des Grands travaux et de l'Urbanisme

Guy MEDICI, Adjoint au maire de Chaumont en Vexin

Eliane MOULIN, Conseillère municipale déléguée mairie de Persan

>> *Décision du 8 février 2018*

LA CONFÉRENCE TERRITORIALE DE DIALOGUE SOCIAL DU GHT NOVO

PRÉSIDENT :

Alexandre AUBERT, Directeur du GHT

LES ORGANISATIONS SYNDICALES :

- **Le Syndicat CGT** : 4 sièges
- **Le Syndicat autonome/UF AS** : 4 sièges
- **Le Syndicat CFDT** : 2 sièges
- **Le Syndicat CFTC** : 2 sièges
- **Le Syndicat UNSA** : 2 sièges
- **Le Syndicat Sud Santé** : 1 siège

LE PRÉSIDENT DU COLLÈGE MÉDICAL OU SON VICE-PRÉSIDENT

LE PRÉSIDENT DE LA COMMISSION DES SOINS INFIRMIERS, DE RÉÉDUCATION ET MÉDICO-TECHNIQUES DU GROUPEMENT OU SON SUPPLÉANT

LES MEMBRES DU COMITÉ STRATÉGIQUE, DÉSIGNÉS PAR LE PRÉSIDENT :

Floriane RIVIERE, Adjointe au directeur du GHT

Vincent ERRERA, Directeur des Ressources Humaines du GHT

Dominique CHAMPENOIS, Directrice des Soins du CHR

Nathalie COTTIN, Directrice des Soins du GHIV

Carole THIBAUT, Adjointe au Directeur des Ressources Humaines, référente GHIV

>> *Décision du 30 mars 2018*

LE COMITÉ DES USAGERS

Président de la CDU du GHT : Alexandre AUBERT, Directeur

Représentants des usagers et son suppléant de chaque établissement du groupement

Nadine DOUCHKINE, Représentant des Usagers, titulaire (CHRD) et Lucienne LECOINTRE, Représentant des Usagers, suppléante (CHRD)
Martine SOREL, Représentante des Usagers, titulaire (GHIV) et Yves LAUMONIER, Représentant des Usagers, suppléant (GHIV)
Annie PARAGE, Représentante des usagers, titulaire (GHCPO) et Annick DENISET, Représentante des usagers, suppléante (GHCPO)

Médiateur médical ou son suppléant :

Dr Stéphane BART, Médiateur médical, titulaire (CHRD) et Dr Sarah BLEICHNER, Médiateur médical, suppléant (CHRD)
(Désignations en attente pour le GHCPO et le GHIV au 31-12-2018)

Médiateur non médical ou son suppléant :

Véronique KRALJEVIC, Médiateur non médical, titulaire (CHRD), Chantal SIOT, Médiateur non médical, suppléant (CHRD)
Nathalie COTTIN, Médiateur non médical, titulaire (GHIV)
Sophie GHELMI, Médiateur non médical, titulaire (GHCPO), Martine PINEL, Médiateur non-médical supplément (GHCPO)

Représentants du Collège médical :

Dr Samir MESBAHI, représentant du Collège médical, titulaire
Dr Florence LENHARDT, représentante du Collège médical, suppléante

Représentants de la CSIRMT :

Lydie SOUBESE, représentante de la CSIRMT, titulaire
Muriel GARCIA représentante de la CSIRMT suppléante

>> Décision du 22 juin 2017

Qualité et sécurité des soins





CERTIFICATION DE L'ÉTABLISSEMENT

- ▶ Droits des patients
- ▶ Parcours des patients
- ▶ Médicaments
- ▶ Urgences
- ▶ Bloc opératoire
- ▶ Endoscopie
- ▶ Salle de naissance
- ▶ Médecine nucléaire
- ▶ Imagerie interventionnelle
- ▶ Management de la qualité et des risques
- ▶ Risque infectieux
- ▶ Dossier patient

CHRD	GHCP0	GHIV
B <i>02/12/2015</i>	B <i>24/09/2018</i>	B <i>23/11/2016</i>
B	A	A
A	A	B
B	A	B
A	A	A
A	B	
A	A	A
B	A	
A		
A		
A	B	A
A	A	A
A	B	A



SATISFACTION DU PATIENT

- ▶ Note de satisfaction globale des patients hospitalisés
- ▶ Accueil
- ▶ Prise en charge par les médecins/chirurgiens
- ▶ Prise en charge par les infirmiers/aides-soignants
- ▶ Repas
- ▶ Chambre
- ▶ Organisation de la sortie

CHRD	GHCP0	GHIV
68/100	66/100	
68/100	65/100	
76/100	74/100	
78/100	76/100	
41/100	54/100	
65/100	65/100	
60/100	53/100	



LUTTE CONTRE LES INFECTIONS LIEES AUX SOINS

- ▶ **Prévention des infections nosocomiales (ICALIN.2)** - Données 2016
- ▶ **Hygiène des mains** - Données 2017
- ▶ **Prévention des infections en chirurgie (ICA-LISO)** - Données 2016
- ▶ **Bon usage des antibiotiques (ICATB.2)** - Données 2017

CHRD	GHCPO	GHIV
A	B	A
B	C	C
B	B	A
B	A	A



ÉVALUATION DE LA DOULEUR

(Données 2017)

- ▶ **Traçabilité de l'évaluation de la douleur postopératoire**

CHRD	GHCPO	GHIV
C	C	



DOSSIER DU PATIENT

(Données 2017)

- ▶ **Qualité du dossier d'anesthésie**
- ▶ **Suivi du poids**

CHRD	GHCPO	GHIV
B	A	
B	B	A



ORGANISATION DE LA SORTIE DU PATIENT

(Données 2017)

- ▶ **Lettre de liaison à la sortie**

CHRD	GHCPO	GHIV
C	C	B



ACCIDENT VASCULAIRE CÉRÉBRAL

(Données 2016)

- ▶ Avis neuro-vasculaire
- ▶ Evaluation par un professionnel de la rééducation dans le cadre de l'accident vasculaire cérébral
- ▶ Dépistage des fausses routes
- ▶ Consultation post AVC programmée

CHRD	GHCPPO	GHIV
A	C	
C	C	
B	C	
B	C	



CONCERTATION MEDICALE EN CANCEROLOGIE

(Données 2015)

- ▶ Décision médicale en équipe en cas de cancer

CHRD	GHCPPO	GHIV
B		



HEMODIALYSE

(Données 2016)

- ▶ Surveillance du statut martial du patient traité par ASE
- ▶ Surveillance nutritionnelle - statut nutritionnel
- ▶ Évaluation annuelle de l'accès à la transplantation rénale

CHRD	GHCPPO	GHIV
C		
C		
B		



PREVENTION DES COMPLICATIONS DE L'ACCOUCHEMENT

(Données 2016)

- ▶ Prévention de l'hémorragie après un accouchement
- ▶ Surveillance clinique minimale en salle de naissance après l'accouchement
- ▶ Prise en charge initiale de l'hémorragie du post-partum immédiat

CHRD	GHCPPO	GHIV
C	B	
C	B	
A	B	





Site de Pontoise

6, Avenue de l'Île-de-France - 95300 Pontoise
☎ 01 30 75 40 40



Site de Beaumont-sur-Oise

25 Rue Edmond Turcq
95260 Beaumont-sur-Oise
☎ 01 39 37 15 20

Site de Méru

2 Rue du 8 Mai 1945
60110 Méru
☎ 03 44 52 38 23 / 38 00

Site de Saint-Martin-du-Tertre

10 Allée de la Fontaine au Roy
95270 Saint-Martin-du-Tertre
☎ 01 30 35 51 23



Site de Marines

12 boulevard Gambetta
95640 Marines
☎ 01 34 67 44 44

Site d'Aincourt

Parc de la Bucaille
95510 Aincourt
☎ 01 34 79 44 44

Site de Magny-en Vexin

38, rue Carnot
95420 Magny-en-Vexin
☎ 01 34 79 44 44