



Hôpital
NOVO
Nord-Ouest Val-d'Oise

Rapport d'activité Hôpital NOVO

Année 2023





Édito

Ce nouveau rapport d'activité témoigne du travail accompli au service de nos patients et de notre mission de soins, de prévention et de formation.

2023 aura été une année déterminante pour notre établissement, devenu au 1^{er} janvier, l'Hôpital NOVO. Année cruciale où l'ensemble de nos organisations ont dû être repensées dans le contexte de cet hôpital fusionné. En premier lieu, je citerai sans aucun doute la refonte des pôles d'activités cliniques et médico-techniques, qui devaient traduire le paysage et la distribution de notre offre de soins sur l'ensemble du territoire. Même si la transversalité des activités de soins avait débuté dès 2016, la conception de ces pôles témoigne concrètement de l'aboutissement de la fusion. Ces 8 pôles et 6 filières constituent l'ossature de l'Hôpital NOVO.

L'année 2023 a également été marquée par une accélération de nos investissements (immobiliers, biomédicaux, informatiques...), illustrant notre volonté de placer l'innovation au centre de notre démarche. De nombreux travaux ont été mis en œuvre : stérilisation, UPAC, psychiatrie, rénovation des unités d'hospitalisation médico-chirurgicales... Pour rester l'hôpital de recours du nord-ouest Val-d'Oise, l'Hôpital NOVO se doit de maintenir la qualité des outils dont nous disposons. L'excellence de notre offre de soins est un garant d'attractivité, tant pour les patients que pour les personnels.

Je tiens à remercier l'ensemble des professionnels médico-soignants, administratifs, logistiques et techniques ainsi que nos partenaires institutionnels pour leur engagement constant. Ce rapport témoigne de leur dévouement et de leur capacité à collaborer pour garantir une offre de soins de qualité.

Alexandre AUBERT
Directeur





L'Hôpital NOVO	7
Organisation	9
Retour sur quelques faits marquants de l'année 2023	12
Mécén'a, le fonds de dotation de l'Hôpital NOVO	18
Prise en charge du patient	21
Nombre de lits et places installés	22
Provenance géographique des patients	24
Activité médicale	26
La recherche clinique	33
Moyens au service du patient	35
Les équipements	36
Les ressources humaines	38
Les investissements	40
Les ressources financières	41
Bon à savoir	42
Gouvernance	43
L'équipe de Direction	44
Les instances	45
Qualité et sécurité des soins	53



L'Hôpital NOVO

L'Hôpital NOVO

L'Hôpital NOVO (Nord-Ouest Val-d'Oise) est né le 1^{er} janvier 2023, de l'union de 3 établissements : le Centre Hospitalier René-Dubos de Pontoise (CHRD), le Groupe Hospitalier Carnelle Portes de l'Oise (GHCO) et le Groupement Hospitalier Intercommunal du Vexin (GHIV).

Acteur incontournable du service public hospitalier de l'Île-de-France, son objectif est de contribuer à lutter contre les inégalités sociales et géographiques en matière d'accès aux soins, par le renforcement des compétences existantes et des coopérations intra et extra hospitalières.

Sur le plan universitaire, l'hôpital est adossé aux Hôpitaux Universitaires Paris Nord Val de Seine (AP-HP : Bichat, Beaujon, Louis-Mourier, Bretonneau, Adélaïde-Hautval), ainsi qu'à l'Hôpital Robert-Debré (AP-HP) pour les activités pédiatriques.



Chiffres clés

6 sites géographiques

833 km² de territoire desservi

520 000 habitants concernés

1932 lits et places

4 944 professionnels (équivalents temps plein rémunérés)

8 pôles cliniques

3 filières médico-techniques

Organisation

La nouvelle organisation polaire de l'Établissement fusionné a été repensée durant l'année 2023 et progressivement mise en place. Elle repose sur la définition de 8 pôles cliniques et 3 filières médico-techniques. L'effectivité des nouveaux pôles et filières a été programmée pour janvier 2024.

8 pôles cliniques

Pôle support physiologique et médecine physique et réadaptation

- SMR Diabéto-Nutrition (Aincourt)
- SMR Locomoteur (Aincourt)
- SMR Neurologie (Aincourt)
- Handiconsult (Aincourt)
- Diététique, Rééducation/Kinésithérapie, Ergothérapie
- SMR Pneumologie (Aincourt)
- SMR polyvalent (Beaumont)
- SMR EVC-EPR (Beaumont)
- SMR Réadaptation cardiaque (Pontoise)



Pôle vieillissement et prise en charge des personnes âgées

- EHPAD (Magny-en-Vexin, Marines, Pontoise, Beaumont)
- Médecine Aiguë gériatrique (Pontoise)
- SSIAD (Magny-en-Vexin)
- Médecine gériatrique (Beaumont)
- SMR Gériatrique (St-Martin-du-Tertre, Marines, Pontoise)
- USLD (St-Martin-du-Tertre, Marines)



Pôle soins intensifs et soins non programmés

- Médecine (Magny-en-Vexin, Aincourt)
- Médecine interne (Pontoise)
- Médecine de spécialités (Beaumont)
- Réanimation - SRPR
- Maladies infectieuses
- Urgences (Magny-en-Vexin, Pontoise, Beaumont)
- UHCD
- SAMU - SMUR (Beaumont, Pontoise)
- Unité d'Aval des Urgences
- Dermatologie
- Soins palliatifs (Magny-en-vexin)
- Unité médico-judiciaire



Pôle parcours cliniques des maladies chroniques

- Endocrinologie
- Oncologie - Hématologie
- Rhumatologie
- Néphrologie
- Cardiologie
- Pneumologie
- Gastroentérologie
- Soins palliatifs (Pontoise)
- Allergologie
- Douleur
- Médecine du sport



Pôle chirurgie

- Anesthésie
- Chirurgie cervico faciale et ORL
- Chirurgie orthopédique et traumatologique
- Chirurgie plastique, reconstructrice et esthétique
- Chirurgie vasculaire et thoracique
- Chirurgie viscérale et digestive
- Ophtalmologie
- Stomatologie – Chirurgie maxillo-faciale – Orthodontie – Paradontologie Implantologie
- Urologie

Pôle santé de la femme

- Gynécologie obstétrique (Pontoise, Beaumont)
- Urgences Gynéco-Obstétriques
- Sénologie
- Médecine de la reproduction
- Orthogénie

Pôle santé de l'enfant

- Pédiatrie (Pontoise, Beaumont)
- Urgences pédiatriques (Pontoise)
- Néonatalogie (Pontoise)
- Psychiatrie infanto juvénile
- Psy Ado
- Chirurgie pédiatrique
- Biberonnerie



Pôle santé mentale

- Psychiatrie adulte (Pontoise, Beaumont)
- Addictologie (Pontoise, Beaumont)
- Equipes de liaison
- CMP – CATT
- Urgences psychiatriques (Pontoise)
- Unité Sanitaire en Milieu Pénitentiaire



Organisation (suite)

3 filières médico-techniques

Filière Imagerie – Médecine nucléaire

- Radiologie conventionnelle
- IRM
- Scanner
- Médecine nucléaire

Filière Biologie – Hygiène

- Laboratoire de biochimie
- Laboratoire d'hématologie
- Laboratoire de bactériologie
- ANAPATH
- Prévention du Risque infectieux (EPRI)
- AURA

Filière Pharmacie

- PUI (Pharmacie à Usage Interne)
- Stérilisation
- UPAC (Unité de Préparation des Anti-Cancéreux)



Retour sur quelques faits marquants

Hôpital NOVO : un nouveau logo, une nouvelle identité

Le 1^{er} janvier dernier, naissait "l'Hôpital NOVO".

Cette fusion est l'aboutissement de plus de 8 années de coopérations entre les trois structures autour d'un Projet Médical Partagé, des directions transversales, des instances médico-soignantes unifiées et des filières de territoire ; elle s'accompagne de changements visibles au quotidien.

Un signe fédérateur racontant l'entraide, la mobilité, le lien, le cycle de vie



Un nouveau logo «marque mère» décliné par sites



Une deuxième IRM sur le site de Pontoise

Le service d'imagerie médicale du site de Pontoise est doté d'une **nouvelle IRM**. Un investissement de 1.2 millions d'euros a été nécessaire pour acquérir cette technologie à la pointe de l'innovation. Le SIGNA™Voyager du constructeur GE HealthCare a été conçu pour maximiser la productivité et le flux de travail tout en offrant un potentiel clinique extraordinaire et un confort exceptionnel du patient.

de l'année 2023



Ouverture d'une consultation de gynécologie sur le site de Magny-en-Vexin

Une consultation de gynécologie a été ouverte sur le site de Magny-en-Vexin en mars 2023.

Elle propose :

- des consultations de contraception,
- la pose et le retrait d'implant et de dispositif intra-utérin,
- le suivi gynécologique avec pratique de frottis cervicaux-vaginaux et prélèvement vaginal,
- des consultations pré et post IVG,
- le suivi de grossesse jusqu'au 6^{ème} mois,
- des consultations post natales (accent sur le dépistage des dépressions du post-partum).

Un accent particulier a été mis sur la prise en charge des violences faites aux femmes, en lien avec les différentes associations existantes sur le secteur.



Lancement du pré-programme pour la reconstruction des MAS d'Aincourt et de Magny

Il s'agit du regroupement géographique des Maisons d'Accueil Spécialisées (MAS) "Les Floralies", à Aincourt, et "Maison de Lumière", située à Magny-en-Vexin.

Cette reconstruction permettra de regrouper ces activités sur un seul établissement pensé et adapté pour accueillir un public présentant de lourds handicaps et qui est amené à passer de nombreuses années au sein de nos structures.

Les équipes des deux MAS se sont réunies dans le cadre de la rédaction d'un pré-programme pour commencer à définir les contours de ce futur bâtiment (nombre et dimensions des unités d'hébergement, des espaces de vie, etc.) sur la base des besoins et attentes des usagers et des professionnels.



Rénovation du Centre Jean Delay

Après plusieurs mois de travaux, le Centre de psychiatrie Jean Delay à Pontoise a pu accueillir ses patients dans de nouveaux espaces refaits à neuf. Les travaux se sont poursuivis sur le 1^{er} étage de l'unité après ceux effectués sur le 2^{ème} étage en 2022 :

- rénovation des chambres et de tous les espaces à vivre (sols, murs, sanitaires...),
- changement des systèmes de sécurité incendie,
- travaux de menuiserie et d'étanchéité.

Des réhabilitations pour un montant total de 2.7 M d'euros, qui permettent aux patients de vivre dans de nouveaux espaces entièrement repensés.

Prochaine étape : l'embellissement extérieur avec l'isolation et le ravalement.



Ouverture du Laboratoire de spermologie

Un laboratoire de spermologie a ouvert en mai 2023 au sein du laboratoire de biologie médicale du site de Pontoise.

Les équipes y réalisent différentes analyses :

- Spermogramme - Spermocytogramme
- Temps de migration survie
- Mar-test
- Test de Hühner

La priorité est donnée aux patients suivis à l'Hôpital NOVO et particulièrement aux patients pris en charge par l'Unité de Médecine de la Reproduction.

Les premières Olympiades NOVO 2023

Plus de 125 professionnels se sont mobilisés pour la première session des OLYMPIADES NOVO organisées en juin 2023, un évènement largement plébiscité par les agents.

13 équipes se sont challengées sur 8 activités sportives (tir à l'arc, chase tag, course en sac, relais, morpion, parcours chifoumi, tchouckball et tir à la corde).

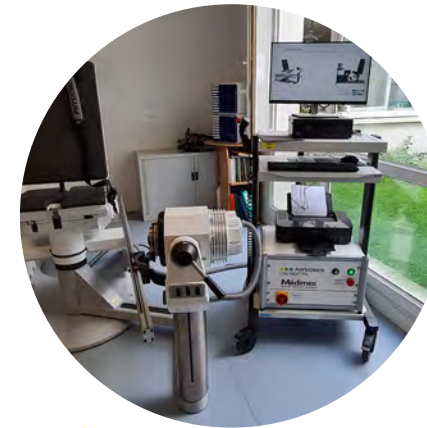
Le passage sur les stands du village associatif était également nécessaire pour tenter de remporter le prix du meilleur score. Animés par des professionnels bénévoles de l'hôpital, les stands proposaient information et mises en pratique : Coordination de prélèvements d'organes et de tissus, Groupe Arrêt Cardio Respiratoire, Service de Santé au Travail, Service diététique, Groupe de prévention des troubles musculo-squelettiques, Maison Sport Santé et EFS (Établissement Français du sang).



Stérilisation : début des travaux de modernisation

Des travaux d'envergure ont été menés dans le service de stérilisation du site de Pontoise. Ce projet a pour objectif de **renouveler l'ensemble des équipements**, de repenser **l'ergonomie des postes de travail**, l'organisation du service et la climatisation des espaces. Ont été prévues notamment la mise en conformité électrique de l'unité, la mise aux normes des salles blanches (traitement d'air ISO), l'acquisition d'équipement biomédical de dernière génération (1 cabine de lavage, 3 tunnels de lavage, 1 laveur basse température pour un robot chirurgical...) et la rénovation de tous les espaces. La livraison de l'intégralité du chantier est prévue pour avril 2024.

Pendant la durée des travaux, la continuité de l'activité est assurée via **une unité mobile de stérilisation** de 300m², disposant de tous les aménagements, équipements techniques et utilités indispensables (CTA, eau osmosée...) pour prendre le relais de l'unité de stérilisation de l'établissement.



Deux nouveaux dispositifs de rééducation au sein du pôle SMR d'Aincourt

L'ingéniosité des équipes techniques et espaces verts du site d'Aincourt a mené à la **création d'un parcours de marche** pour les patients hospitalisés, ayant une incapacité fonctionnelle. Ce parcours moteur, constitué de différents matériaux, permet de travailler la proprioception et l'équilibre sur des terrains variés sur de courtes distances. C'est un moyen ludique de poursuivre la rééducation en dehors de la salle dédiée.

Pour rester à la pointe de la réadaptation, le service a également acquis **un appareil isocinétique** permettant une évaluation très précise de la forme musculaire des membres inférieurs, des épaules et du rachis.

Ces deux nouveaux dispositifs répondent aux trois objectifs partagés par les soignants/patients :

- la récupération d'une déficience organique ou anatomique ;
- la récupération des activités des patients et leur participation dans leur vie personnelle, familiale et socio-professionnelle et de loisirs ;
- la compensation des handicaps par l'aménagement de l'environnement si nécessaire.

Nouveau scanner pour l'imagerie de Beaumont-sur-Oise

Le service d'imagerie médicale du site de Beaumont-sur-Oise, constitué en Groupement d'Intérêt Économique avec la SAS Imagerie de Conti (Groupe Elsan), dispose d'un **nouveau scanner**. Un renouvellement de matériel nécessaire afin de disposer des dernières



technologies de prise en charge. Il permet de limiter le temps d'acquisition des examens, apporte un meilleur confort pour les patients (réduction des temps d'apnée pour certains examens) et doit permettre, à l'usage, une réduction des doses de rayonnement reçues par les patients.

Ce nouvel équipement, plus volumineux que le précédent, prend place dans une nouvelle pièce du service, entièrement rénovée afin d'assurer la conformité aux normes de radioprotection.

Travaux au bloc opératoire de Pontoise

Des travaux de rénovation ont été mis en oeuvre au sein du Bloc opératoire du bâtiment B du site de Pontoise, incluant :

- le changement du bras d'anesthésie,
- la mise à disposition de nouveaux respirateurs,
- le remplacement des éclairages,
- la réparation des portes et prises électriques,
- le changement des revêtements de sol et muraux,
- l'installation de téléphones filaires dans les sas,
- le remplacement des filtres de reprise de ventilation,
- le changement des films de floutage des hublots,
- la peinture dans les sas.



Ces travaux ont permis **d'améliorer la sécurité et prise en charge du patient** (qualité de l'air et des plafonds, sécurité électrique, sécurité incendie), la sécurité (qualité du sol, fonctionnement des portes) et plus généralement les conditions de travail du personnel (éclairage, arsenal).

Visite des experts visiteurs désignés par la HAS dans le cadre de la Certification du site de Pontoise

La visite de certification du site de Pontoise s'est tenue en décembre 2023. Réalisée par une équipe de 8 experts visiteurs, cette visite passe au crible l'ensemble des processus, parcours et dispositifs mis en oeuvre au sein de l'établissement, durant 5 jours.

Les résultats de la certification (connus en 2024), verront la Certification de l'Etablissement.

Des consultations d'addictologie à Magny

Une consultation d'addictologie spécialisée dans la dépendance à l'alcool a ouvert sur le site de Magny-en-Vexin. Elle a pour missions de prendre en charge les personnes ayant une dépendance à l'alcool, de déterminer leurs besoins en terme de sevrage et de mettre en place un projet de soins médico-psycho-social adapté et totalement personnalisé.

Conférence violences faites aux enfants

Le service de pédiatrie du site de Pontoise, en partenariat avec le CHU de Rouen, l'Hôpital Trousseau, le Département du Val-d'Oise et l'association Enfance et Partage National, a organisé en novembre, une soirée conférence sur le thème des violences faites aux enfants : dépister, prendre en charge et orienter de la ville à l'hôpital.

Une soirée essentielle pour échanger autour de cas cliniques, des signalements, de la prévention et de la prise en charge aux urgences pédiatriques et en ville.



Première soirée "ÉQUINOX" à l'Hôpital NOVO

La « stratégie de transformation du système de santé » présentée en 2018 par le gouvernement mettait en avant l'importance d'améliorer le lien Ville-Hôpital. Sur l'Hôpital NOVO, la communauté médicale a mis en oeuvre, dès 2018, des temps de rencontres ville-hôpital, à travers les soirées des « 4 saisons », pour que les acteurs médicaux du territoire se rencontrent.

Dans cette même logique, il paraissait important de décliner ces mêmes soirées pour les professions paramédicales.

L'objectif est de créer du lien, d'échanger autour des pratiques afin d'améliorer le parcours patient et promouvoir la coordination entre les professionnels de

santé. Ces soirées d'échanges, pilotées par des acteurs de ville et de l'hôpital, seront proposées 2 fois par an aux paramédicaux du bassin.



La maternité du site de Beaumont labélisée IHAB

Après plusieurs années de travail et de formation de ses équipes, la maternité a obtenu le label Initiative Hôpital Ami des Bébé (IHAB) avec félicitations et devient ainsi la 2^{ème} maternité labellisée en Île-de-France.

Depuis 5 années, la maternité de Beaumont-sur-Oise (maternité de type 2A – 1194 naissances en 2023) se prépare pour obtenir le label IHAB, un programme international créé en 1991 par l'OMS et l'UNICEF. Ce programme vise à améliorer l'accueil des nouveau-nés, protéger, soutenir/encourager l'allaitement maternel, et favoriser l'accueil des parents, de la grossesse aux suites de naissance.

Rénovation du service de Réanimation Néonatale

Pendant un mois, des travaux de rénovation se sont déroulés dans le service de réanimation néonatale, sur le site de Pontoise, contribuant à l'amélioration de la fonctionnalité des infrastructures, tout en améliorant la qualité de vie au travail

du personnel. Les équipes et les familles ont ainsi pu retrouver un environnement entièrement refait à neuf : peinture, faux plafonds, sanitaires, éclairage LED...



Congrès national des Lactariums de France : une première à l'Hôpital NOVO

Le Congrès National des Lactariums de France s'est déroulé les 8 et 9 juin 2023 sur le site de Pontoise : une première pour un centre hospitalier ayant un lactarium à usage interne.

Tous les ans, les **36 lactariums de France** se réunissent, lors d'un congrès national, pour 2 jours d'échanges scientifiques autour du don de lait maternel. Cette nouvelle édition a été organisée au sein de notre établissement et a réuni des professionnels aux fonctions variées : pédiatres, professeurs en médecine, consultants en lactation, sages-femmes, auxiliaires de puéricultrice, aides soignantes, IDE, puéricultrices, cadres de santé, diététiciens.



Réflexion et échanges journée fin de vie

Début avril 2023, la Convention Citoyenne sur la Fin de Vie présentait ses conclusions dans son rapport final sur

la fin de vie et ouvrait la voie sur «l'aide active à mourir». C'est dans ce contexte que le Comité Éthique de l'Hôpital NOVO a organisé sa seconde journée annuelle de réflexions et d'échanges, en collaboration avec l'Espace éthique Ile-de-France, réunissant plus de 100 participants.



Visite des experts du CSIS

Le projet immobilier de l'Hôpital NOVO fait partie des **23 projets expertisés par le CSIS** (Conseil Scientifique de l'Investissement en Santé), rattaché au CNIS (Conseil National de l'Investissement en Santé). En mars 2023, les experts du CSIS se sont rendus sur le site de Pontoise : une nouvelle étape de franchise dans ce long processus. Le projet médico-soignant de l'hôpital et les principaux scénarios immobiliers ont été présentés, suscitant de nombreux échanges à la fois techniques et stratégiques. Lors de la réunion de clôture, les experts ont tenu à saluer l'engagement impressionnant de toute la communauté hospitalière pour améliorer, au quotidien, les organisations et mener des projets au service du patient dans un environnement de travail et des locaux contraints. Ils ont été convaincus par la force et le dynamisme des équipes médicales et soignantes en place et par la **cohérence de la structuration territoriale de l'offre de santé proposée**. Le dossier de l'Hôpital NOVO est toujours en cours d'instruction auprès du CNIS.

Mécén'a, le fonds de dotation

En 2015, le Centre Hospitalier de Pontoise s'est ouvert au mécénat avec la création d'un fonds de dotation. Le mécénat est un levier au service du progrès en santé, il constitue un apport complémentaire aux ressources propres de l'hôpital, liées principalement aux activités de soin. Cette démarche est une plus-value pour développer des projets concrets identifiés par les équipes soignantes et médicales.

Le Fonds de dotation de l'établissement a pour objet de participer au financement de projets dans les domaines suivants :

- l'amélioration de l'accueil et du cadre de vie des patients et de leurs familles ;
- l'acquisition de matériels biomédicaux innovants ou améliorant l'accessibilité du patient ;
- la réalisation et le soutien aux activités culturelles, au bénéfice des patients hospitalisés ;
- les initiatives permettant de favoriser le bien-être des professionnels de l'établissement.

Avec la naissance de l'Hôpital NOVO, les statuts du fonds de dotation ont été revus et son périmètre d'intervention, initialement centré sur le site de Pontoise, a été étendu à l'ensemble des 6 sites géographiques de l'établissement.

Ainsi, en 2023, Pontoise, Magny-en Vexin, Beaumont-sur-Oise, Aincourt, Marines et St-Martin-du-Tertre ont pu bénéficier de l'action du Fonds de Dotation.

L'année 2023 a vu la mise en oeuvre de la nouvelle identité graphique et de la nouvelle dénomination du Fonds de dotation.

Le nouveau logo



La création de nouveaux supports de communication portant une nouvelle identité graphique (flyers, affiche, papeterie, kakémono...)

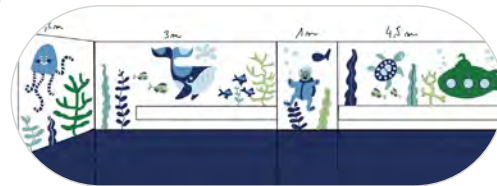


Quelques projets mis en oeuvre en 2023...

Humanisation de la Salle de Surveillance post-interventionnelle (SSPI) du site de Pontoise.

Le projet :

- Installation de dalles lumineuses aux plafonds des deux salles de réveil
- Installation d'un système de sonorisation avec diffusion de musique
- Décoration graphique murale dans l'espace réservé à la prise en charge des enfants



Mise à disposition de trousse pour les enfants souffrant de diabète.

Le projet : offrir aux enfants diabétiques une trousse adaptée à la fin du séjour d'hospitalisation, leur permettant de rentrer à domicile en ayant à proximité le matériel dont ils ont besoin.



de l'Hôpital NOVO

Proposition de séances de socio-esthétique et de sophrologie en Oncologie et dans le Sénopôle.

Le projet : séances de soins de supports (socio-esthétique et sophrologie) dispensées aux patientes prises en charge dans la filière du Sénopôle de l'hôpital.

Achat de casques et brassards réfrigérés pour les patients et patientes en chimiothérapie.



Le projet : proposition dans le cadre des protocoles de chimiothérapie de casques réfrigérants visant à réduire la chute des cheveux, et de gants limitant les dommages sur les ongles.

Acquisition de lits accompagnants en maternité.

Le projet : Renforcer le parc des lits-accompagnants au service de maternité (suite de couche) pour rompre l'isolement des mamans et mieux supporter leur séjour à l'hôpital grâce à la présence rassurante d'un proche – acquisition de 10 lits.

Projet « Comme au restaurant » en EHPAD.

Le projet : L'objectif pour les soignants

est de faire du repas pour les personnes âgées un moment de convivialité – acquisition de nappes, couverts, vaisselle...

Aménagement des salles d'attente onco-hémato.

Le projet : acquisition de mobilier et d'éléments de décoration pour deux salles d'attente du service.

Aménagement d'un « Salon des familles » en médecine interne.

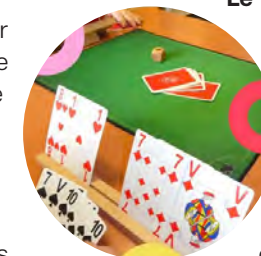
Le projet : acquisition de mobilier et d'éléments de décoration pour le service de Médecine interne.

Acquisition d'un casque de réalité virtuelle en médecine nucléaire.

Le projet : Optimisation du confort psychique et physique des patients en médecine nucléaire avec l'acquisition d'un casque de réalité virtuelle proposé aux patients.

Achat de jeux pour l'EHPAD de Magny.

Le projet : acquisition de supports de jeux adaptés, pour enrichir l'accessibilité et la proposition de jeux de société afin de lutter contre l'isolement de



certaines résidents, personnes âgées, qui rencontrent des difficultés de vue ou de manipulation.

Achat de matériel vidéo pour la MAS des Florales à Magny-en-Vexin.

Le projet : Activité cinéma pour les résidents de l'EHPAD (écran, vidéo projecteur...).

Mise à disposition de mallettes de distraction pour les services accueillant des enfants (urgences, consultations, secteur d'hospitalisation, ...).

Le projet : Disposer dans les services accueillant des enfants de mallettes de distraction contenant des jeux destinés à occuper l'enfant et détourner son attention lors de soins plus ou moins douloureux.

Pour en savoir plus sur le fonds de dotation :

Site internet :



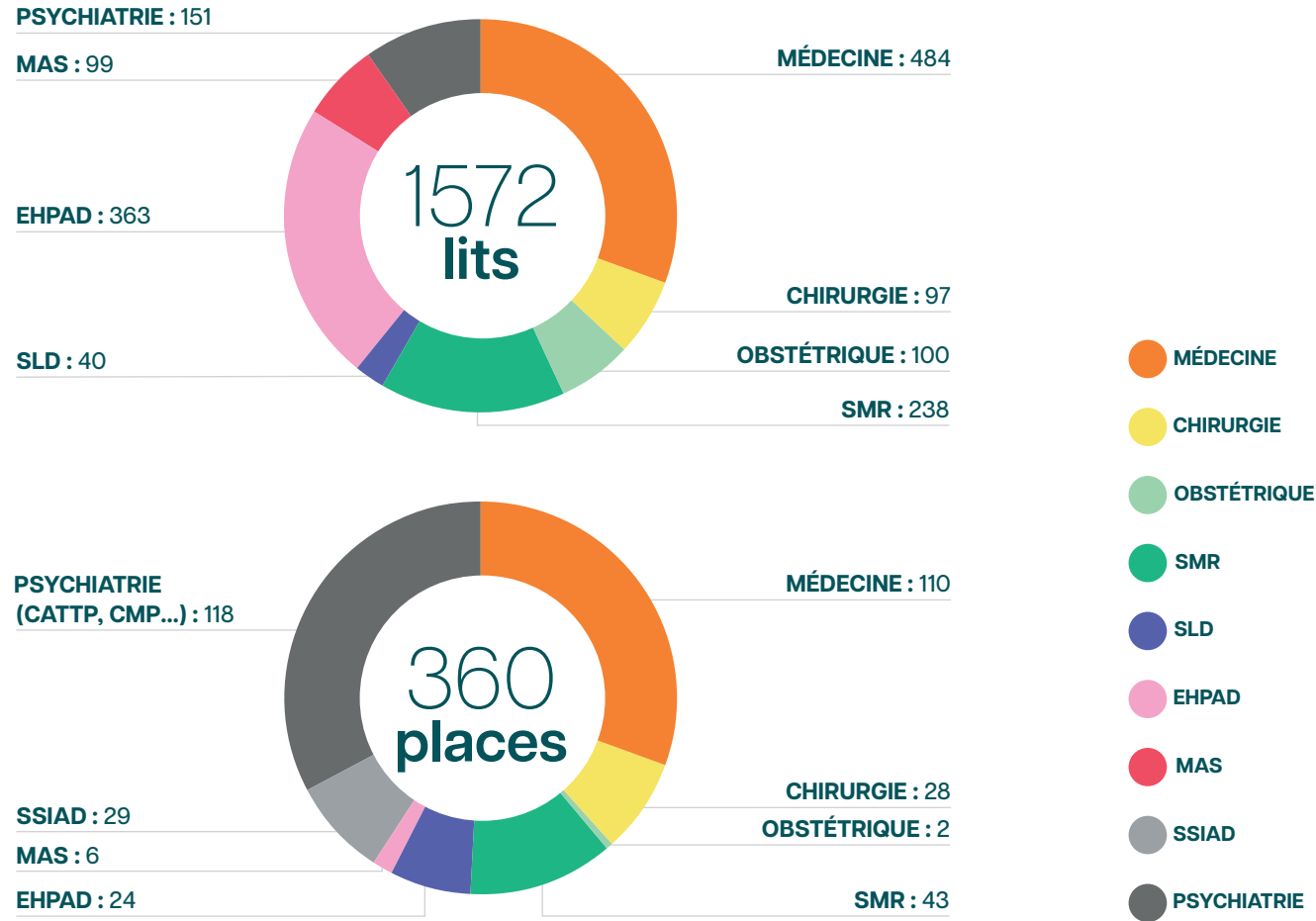
Page Facebook :



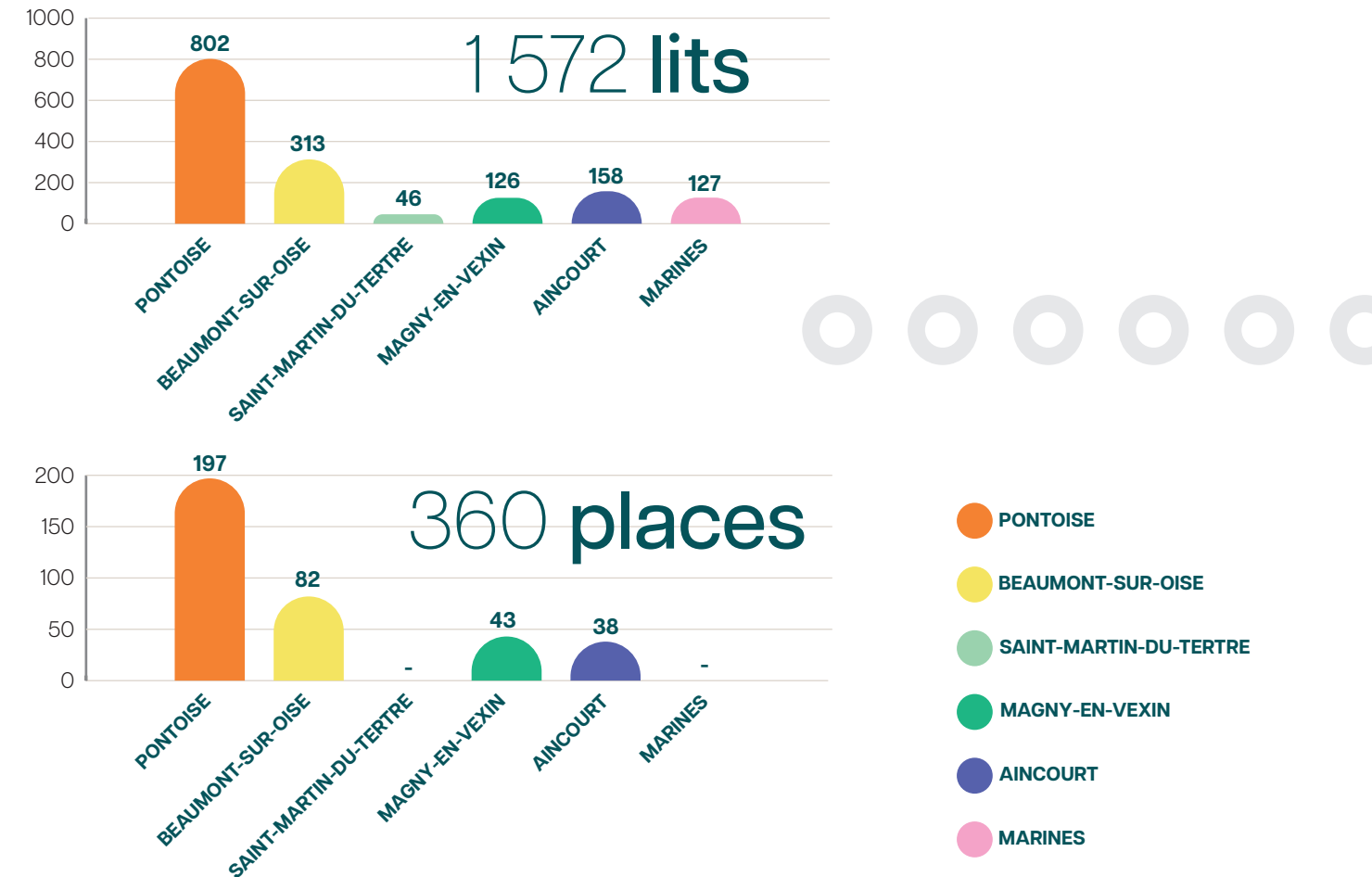
Prise en charge du patient

● ● Nombre de lits et places installés au 31/12/2023

Par disciplines

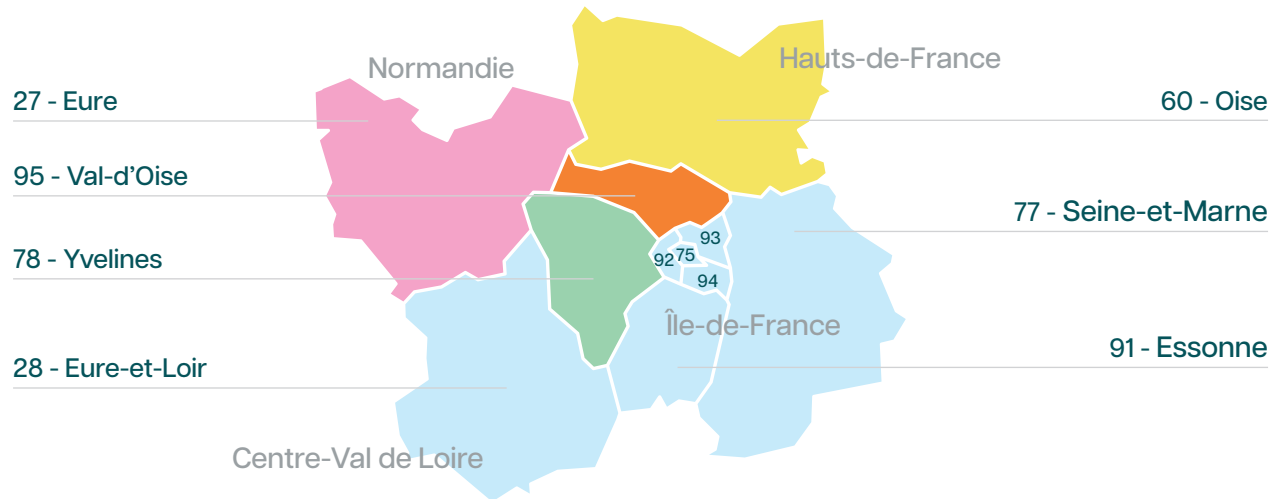
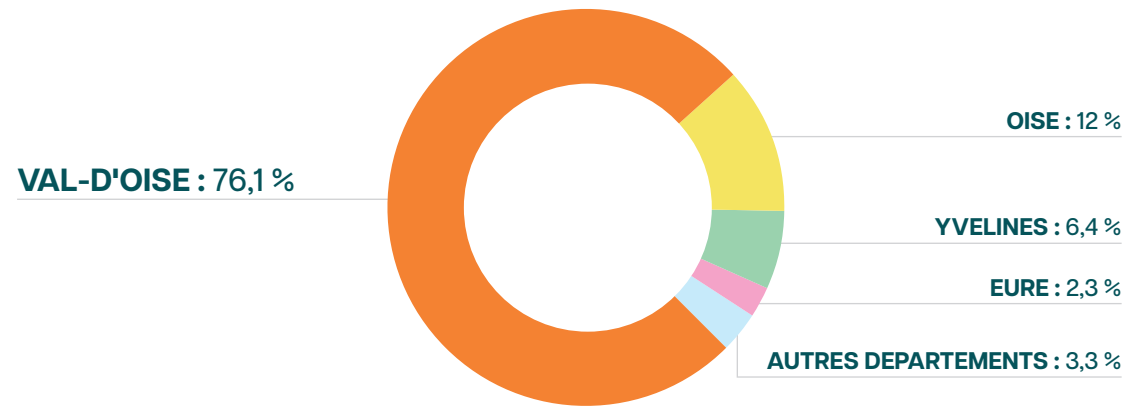


Par sites géographiques

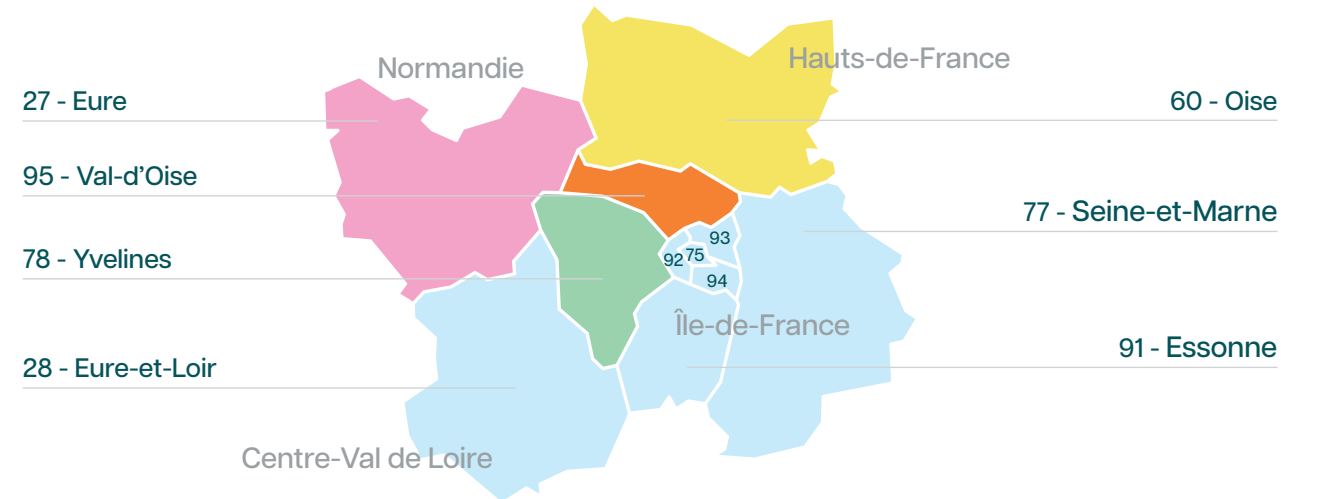
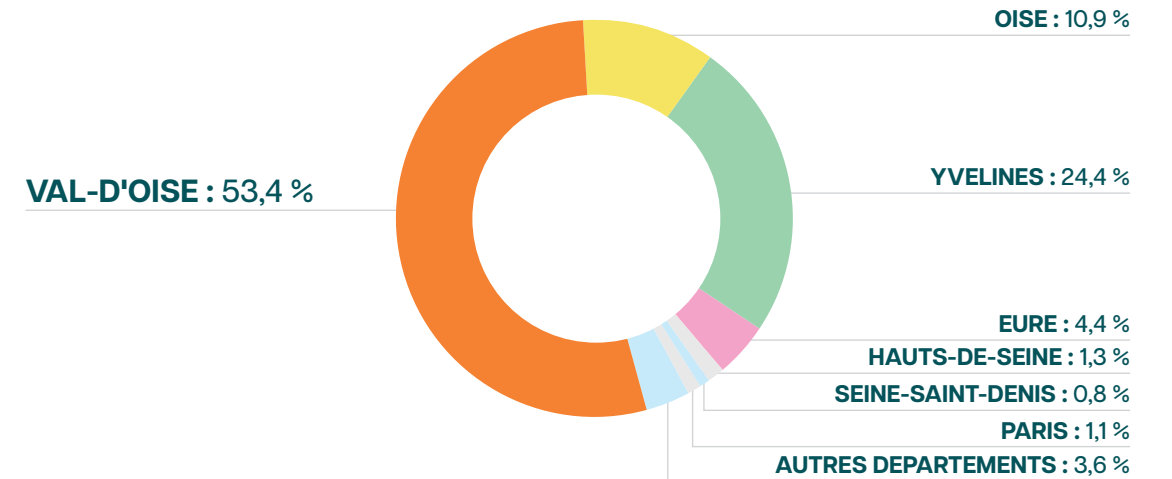


Provenance géographique des patients

Patients pris en charge en MCO

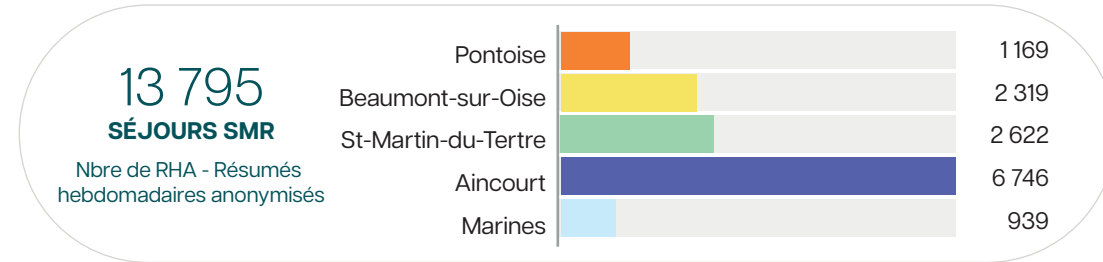
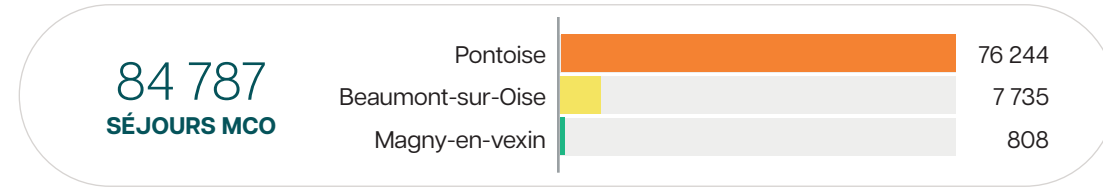


Patients pris en charge en SMR

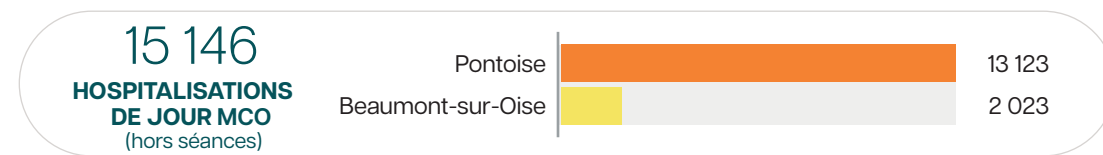


Activité médicale

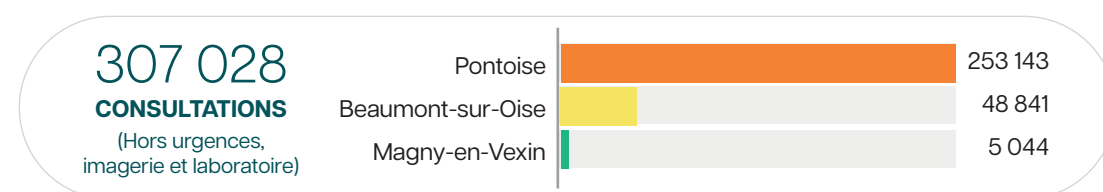
Séjours



Hospitalisation de jour

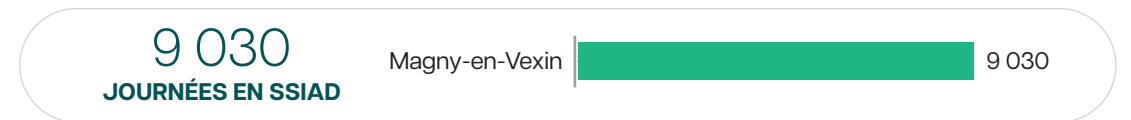
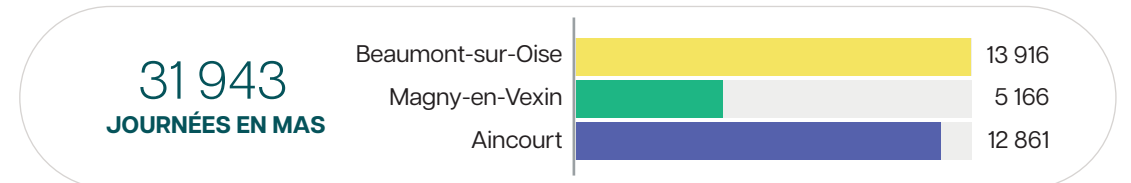
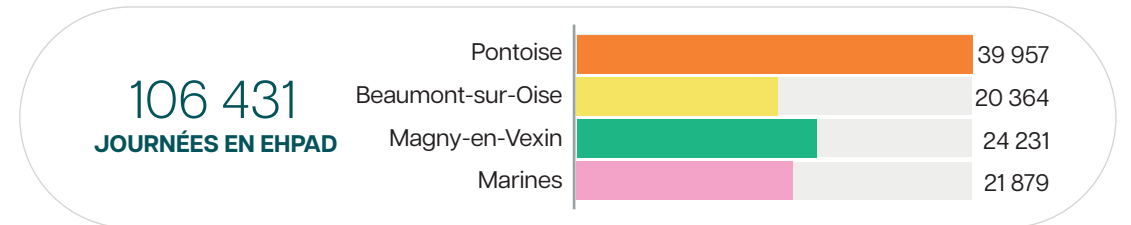
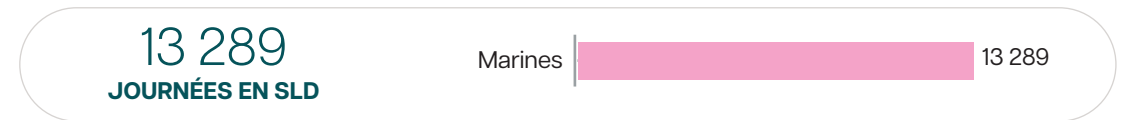
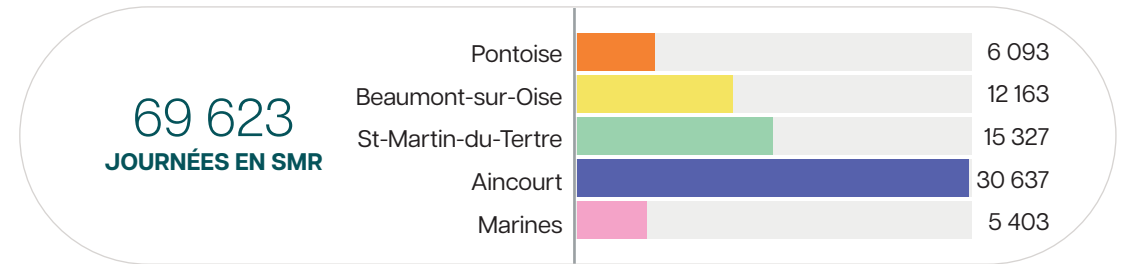
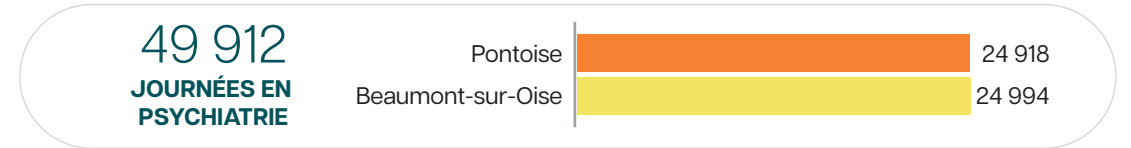


Consultations



Activité médicale (suite)

Journées

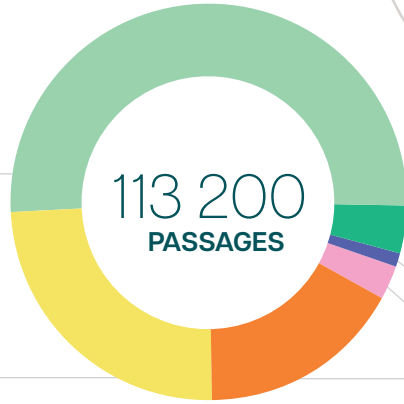


Services d'urgences



Pontoise

164 937 passages



URGENCES ADULTES : 57 898

URGENCES PÉDIATRIQUES : 27 736

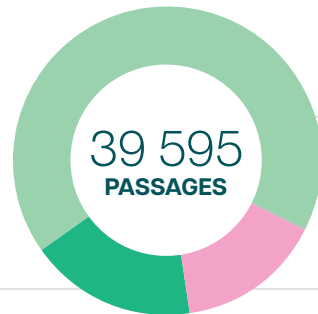
ESPACE SANTÉ INSERTION : 4 485

URGENCES TÊTE ET COU : 1 290

URGENCES PSY : 2 878

URGENCES GYNÉCO MATER : 18 913

Beaumont-sur-Oise

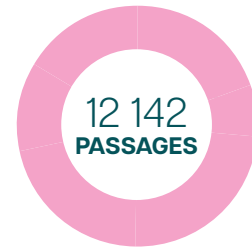


URGENCES GÉNÉRALES : 26 684

URGENCES GYNÉCO-OBSTÉTRIQUES : 6 027

CONSULTATIONS PÉDIATRIE SANS RDV : 6 884

Magny-en-Vexin



URGENCES ADULTES

Activité médicale (suite)

SAMU 95

Appels au Centre 15

(y compris ceux pour lesquels les personnes raccrochent en moins de 5 secondes).

555 597

Dossiers de régulation

Dossiers créés par le permanencier suite à l'appel - donnée estimée

353 809

Appels décrochés par les ARM et les médecins

481 892

Dossiers de régulation médicale

Dossiers traités par un médecin régulateur

255 800

SMUR de Pontoise (Source : données transmises pour le RTC)

Transports primaires (terrestre et aérien)

• adultes • pédiatriques

4 350

Transports secondaires (terrestre et aérien)

• adultes • pédiatriques

1 038

SMUR de Beaumont (données transmises pour la SAE)

Transports primaires

1 514

Transports secondaires

56



Maternités

5 410
NAISSANCES

4 216
NAISSANCES
à Pontoise

1 194
NAISSANCES
à Beaumont-sur-Oise

Activité médicale (suite)

Chirurgie

16 810
INTERVENTIONS

15 922
INTERVENTIONS
à Pontoise
(chirurgie conventionnelle
et chirurgie ambulatoire)

888
INTERVENTIONS
à Beaumont-sur-Oise
(chirurgie ambulatoire)

La recherche clinique

Activité des plateaux médico-techniques

Actes d'IMAGERIE

Actes de radiologie conventionnelle	67 426
Scanners	24 247
Échographies	8 491
IRM	8 421

Pontoise

• RADIOLOGIE CONVENTIONNELLE	44 763
• SCANNER	18 194
• ECHOGRAPHIE	4 605
• IRM	6 489

Beaumont-sur-Oise

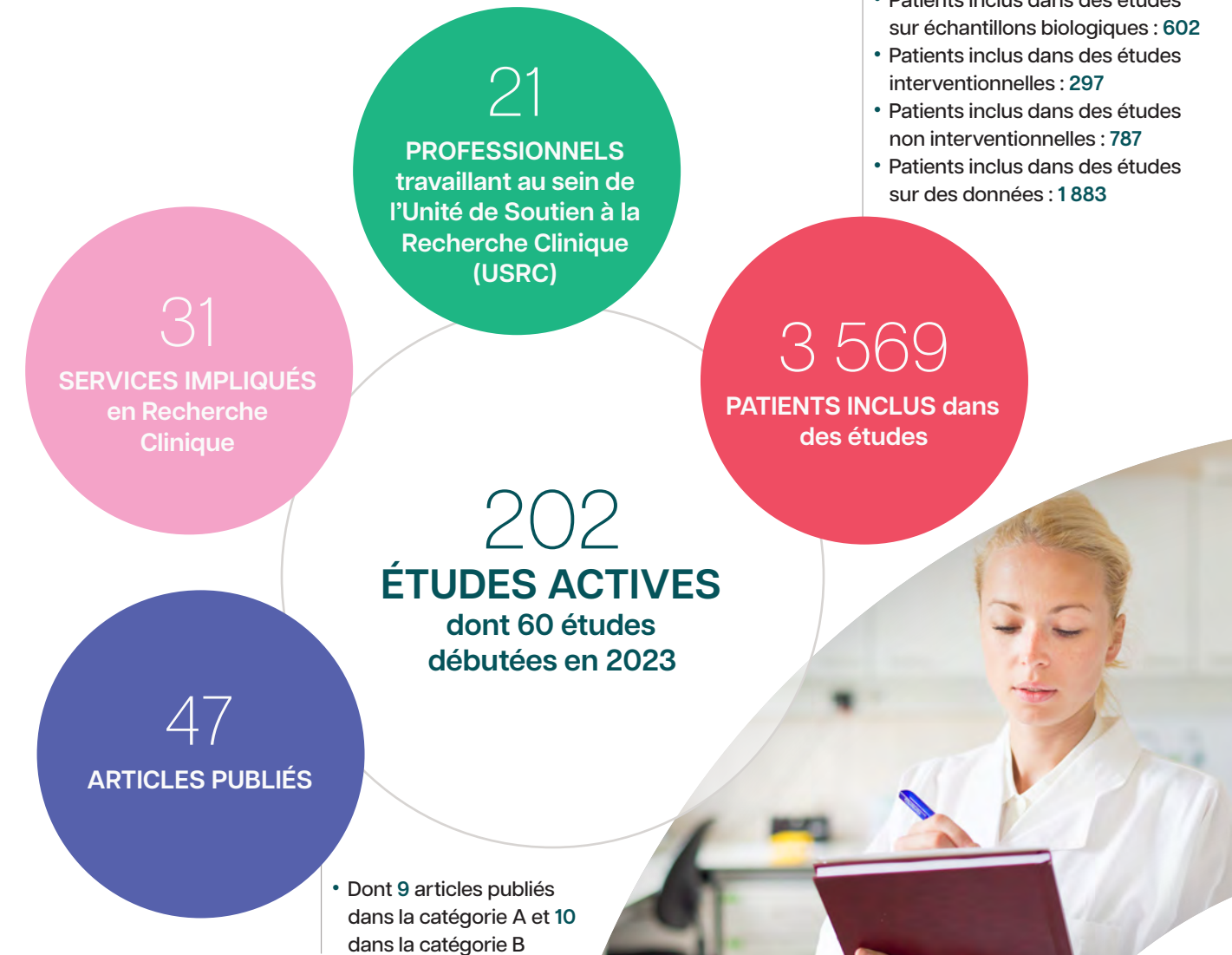
• RADIOLOGIE CONVENTIONNELLE	15 235
• SCANNER	6 053
• ECHOGRAPHIE	1 549
• IRM	1 932

Magny-en-Vexin

• RADIOLOGIE CONVENTIONNELLE	7 428
• ECHOGRAPHIE	2 337

Actes de LABORATOIRE

Actes de biologie (B et BHN consommés)	52 404 938
Actes d'Anatomie et Cytologie Pathologiques (ANAPATH) 5 092 428 actes (P+ PHN produit) & 19 119 actes (CCAM produit)	5 111 547
Actes de Médecine Nucléaire	10 378



Moyens au service du patient

Les équipements



3 IRM



3 SCANNERS



1 UNITÉ DE STÉRILISATION



1 ROBOT DE MARCHÉ



3 GAMMA CAMÉRAS et 1 TEP SCAN

Pontoise

- 2 IRM
- 2 scanners
- 60 échographes
- 1 mammographe numérique
- 1 mammotome®
- 1 salle de radiologie interventionnelle
- 1 salle d'électrophysiologie
- 6 arceaux de radiologie opératoire
- 3 gamma caméras
- 1 TEP scan
- 6 salles de radiologie conventionnelle (salles os-poumons et salles télécommandées capteur plan ou non)
- 1 panoramique dentaire
- 8 appareils mobiles au lit du patient
- 1 salle d'angiographie numérisée (coronarographie)
- 1 unité de préparation des anti cancéreux (UPAC)
- 1 ostéodensitomètre

Magny-en-Vexin

- 2 échographes
- 2 salles de radiologie conventionnelle
- 1 panoramique dentaire
- 1 ostéodensitomètre

Aincourt

- 2 échographes
- 1 salle de radiologie conventionnelle
- 1 robot de marche
- 1 machine isocinétique

Beaumont-sur-Oise

- 1 IRM
- 1 scanner
- 12 échographes
- 2 salles de radiologie conventionnelle
- 2 arceaux de radiologie opératoire
- 4 appareils mobiles au lit du patient
- 1 panoramique dentaire



1 CENTRE DE BALNÉOTHÉRAPIE



23 SALLES DE BLOC OPÉRATOIRE (y compris ambulatoire)

Pontoise : 19 salles (dont 2 salles de césarienne)
Beaumont-sur-Oise : 4 salles (dont 1 salle de césarienne)



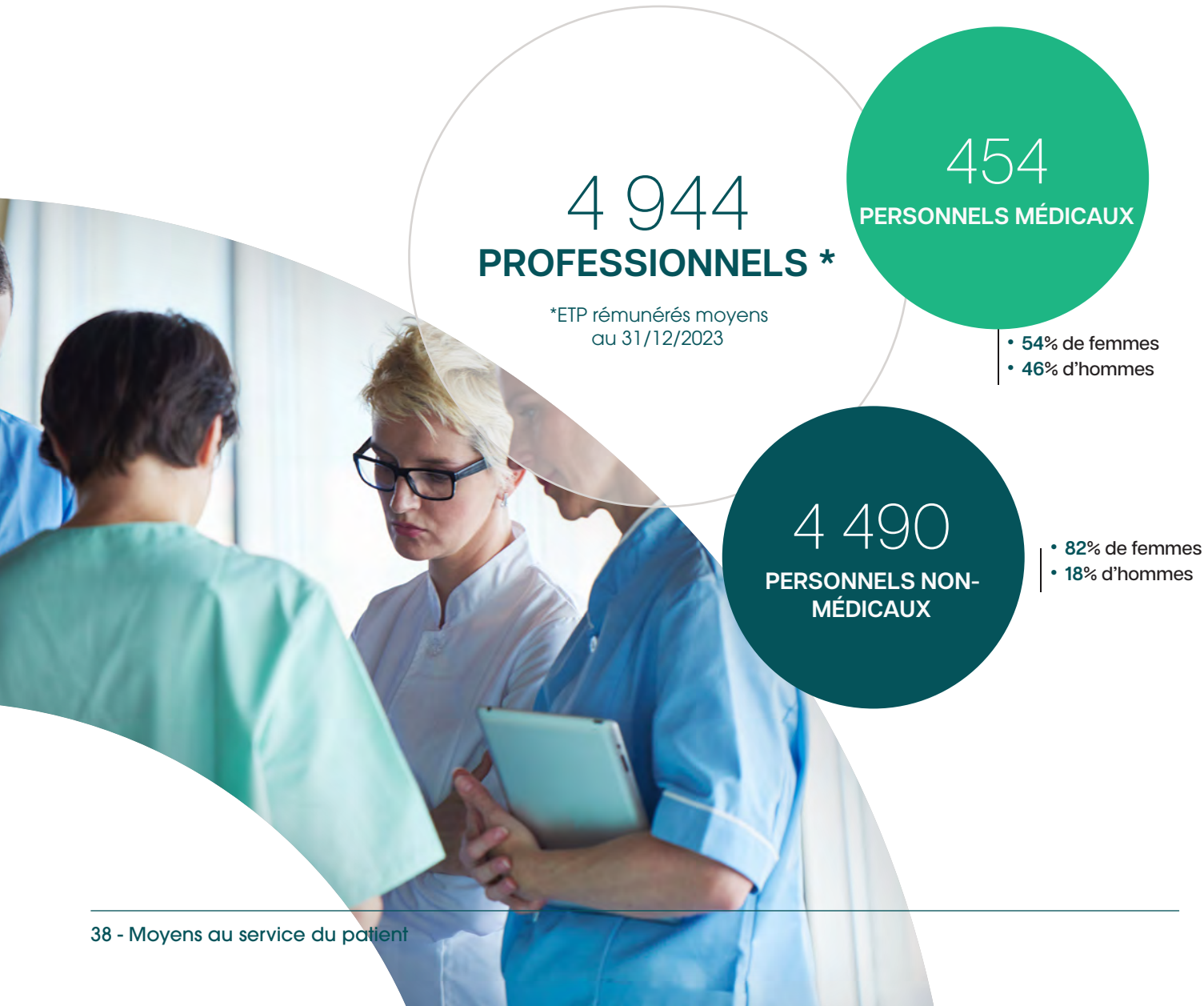
3 PHARMACIES À USAGE INTERNE - PUI (et 2 annexes)



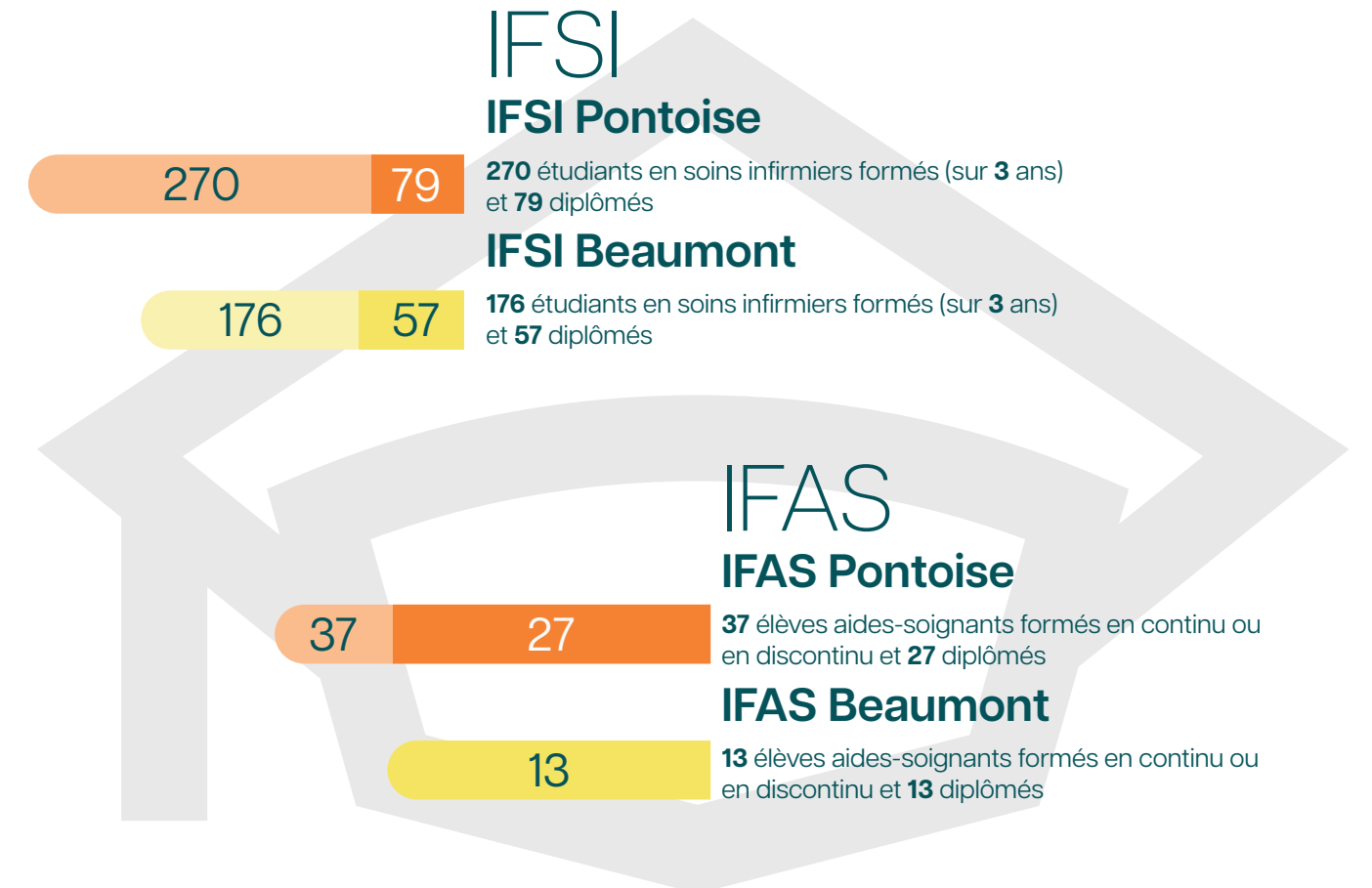
1 MACHINE ISOCINÉTIQUE



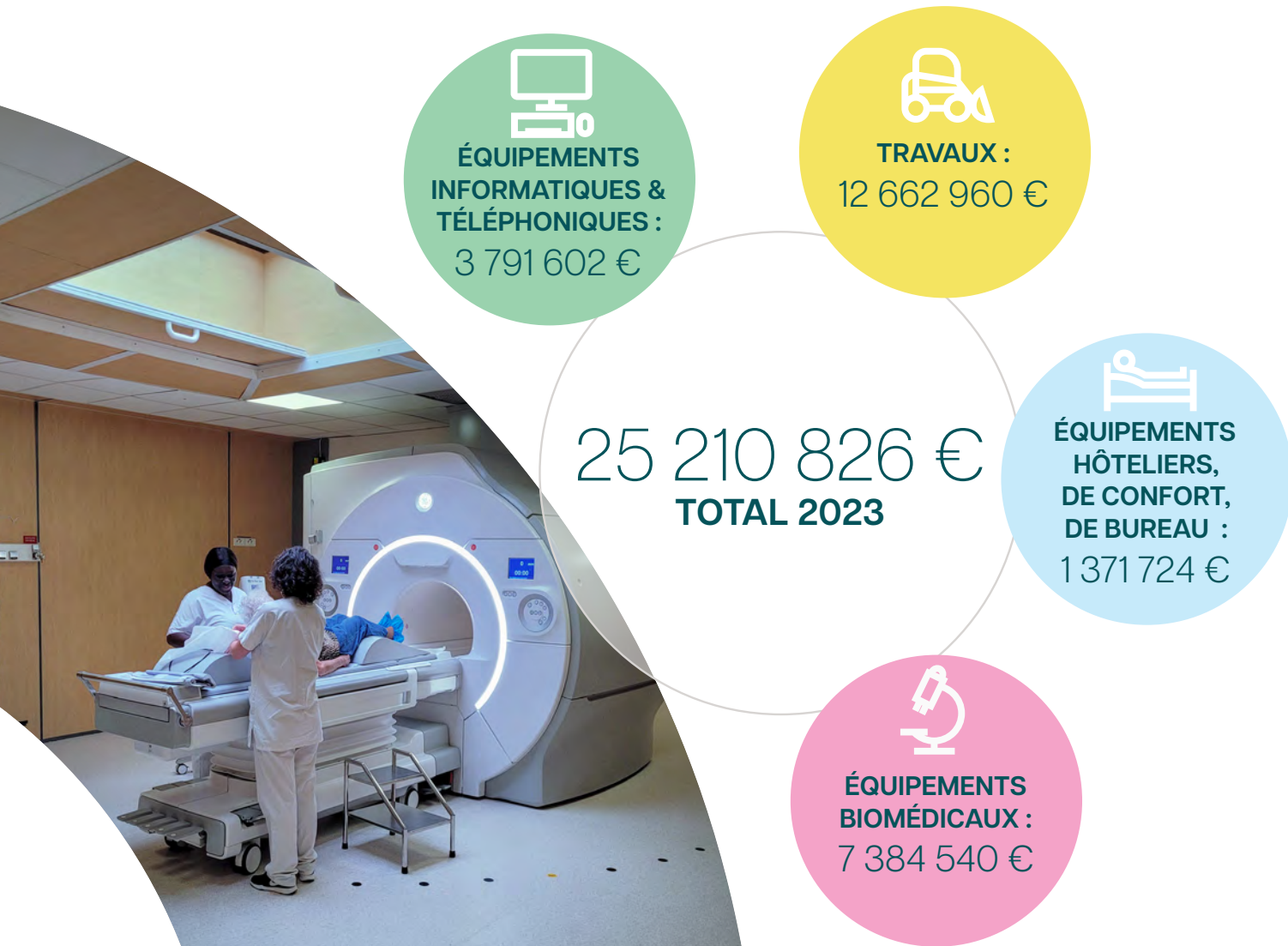
Les ressources humaines



2 Instituts de formation en soins infirmiers et aides-soignants avec une Direction commune



Les investissements



Les ressources financières

	2023
Budget H (Hôpital)	480,54 M€
Budget A (DNA)	0,09 M€
Budget B (USLD)	4,39 M€
Budget E (EHPAD)	21,77 M€
Budget N (SSIAD)	0,47 M€
Budget P1 (MAS)	12,70 M€
Budget P2 (CSAPA)	0,83 M€
Budget C (IFSI/IFAS)	4,82 M€
TOTAUX	525,61 M€

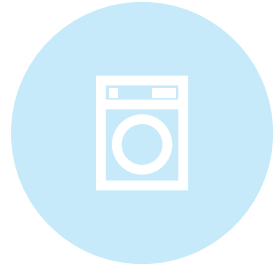
Compte financier 2023 en millions d'euros

La loi portant sur la réforme de l'hôpital (loi 2009-879 du 21 juillet 2009, art. 17) a instauré l'obligation de certification des comptes des établissements publics de santé par un commissaire aux comptes ou par la Cour des comptes.

Les EPS dont les comptes sont soumis à une certification sont ceux dont le total des produits du compte de résultat principal, constaté lors de l'approbation du compte financier, est égal ou supérieur à 100 millions d'euros pendant les trois derniers exercices.

Pour son premier exercice l'Hôpital NOVO a été soumis à certification. Résultats : les comptes 2023 de l'Hôpital NOVO ont été certifiés par le Commissaire aux Comptes.

Bon à savoir



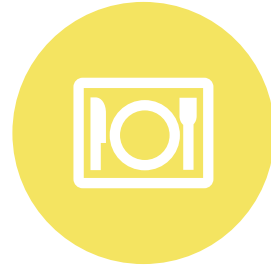
1 350 418 kg

de linge hospitalier
traités en 2023



91 533 kg

de linge résidents
traités en 2023



1 473 982

repas produits
en 2023



4 063

transports sanitaires, VSL,
Ambulances, TPMR



4 258

transports médico-techniques
Laboratoire, Pharmacie,
Garage, EFS ...



145,63 tonnes

de déchets valorisés dans des
filères spécifiques
(biodéchets, papier/carton, encombrants
et D3E- déchet d'équipement électrique/
électronique)

Gouvernance

L'équipe de direction

Organisation au 31 décembre 2023

Directeur : **Alexandre AUBERT**
Adjointe au Directeur : **Caroline VERMONT**

SECRETAIRE GENERALE

Directrice : **Viviane HUMBERT**

DIRECTION DES SOINS

Coordonnatrice Générale des soins : **Caroline VERMONT**, par interim

- Site de Pontoise : Coordination des soins transversales par : **Nathalie DI CARMINE**, CSS - **Delphine BOIDIN**, CSS - **Patricia KESSEDJIAN**, CSS
- Autres sites : **Fabienne VIGUÉRARD**, Directrice des soins

DIRECTION DES RESSOURCES HUMAINES

Directrice : **Gaëlle FEUKEU** (Gestion des Ressources et des Organisations de travail)

Directrice adjointe : **Elisa MARTI** (Parcours individuel et Qualité de vie au travail)

DIRECTION DES AFFAIRES MÉDICALES & DE LA RECHERCHE

Directrice : **Caroline VERMONT**, par interim

DIRECTION DES AFFAIRES FINANCIERES

Directrice : **Virginie DAVID** (Stratégie financière & Dialogue de Gestion)

Directrice adjointe : **Odile REYNIER** (Parcours patients & Recettes)

DIRECTION DU SECTEUR MÉDICO-SOCIAL

Directrice : **Véronique PERRET**
Adjointe à la Directrice : **Murienne GODIER**

DIRECTION DES SYSTÈMES D'INFORMATIONS & INGÉNIERIE BIOMÉDICALE

Directeur : **Jean-Luc FILLOL**

DIRECTION DE LA COMMUNICATION & DU MÉCÉNAT

Directrice : **Patricia DARDAINE**

DIRECTION QUALITÉ, GESTION DES RISQUES & RELATIONS AVEC LES USAGERS

Directrice : **Alexandra RÉJASSE**

DIRECTION DES ACHATS ET DE LA LOGISTIQUE

Directrice : **Camille JACQUARD**

DIRECTION DU PATRIMOINE ET DES INVESTISSEMENTS IMMOBILIERS

Directeur : **Christophe PERENZIN**

DIRECTION DES IFSI ET IFAS

Directrice : **Viviane DUCLOS**



Les instances

Conseil de Surveillance - Composition au 31-12-2023

EN QUALITÉ DE REPRÉSENTANT DES COLLECTIVITÉS TERRITORIALES

Stéphanie VON EUW, Maire de Pontoise – Présidente du Conseil de Surveillance
Françoise COURTIN, Représentante de la ville de Cergy
Laurent LAMBERT, Représentant de la communauté d'agglomération de Cergy-Pontoise
Jean-Paul JEANDON, Président de la communauté d'agglomération de Cergy-Pontoise
Anne FROMENTEIL, Représentante du Conseil Départemental du Val-d'Oise

EN QUALITÉ DE REPRÉSENTANT DU PERSONNEL MÉDICAL ET PARAMÉDICAL

Lydia GARANS, Représentante de la CSIRMT
Dr Sandrine COLLIAUT-ESPAGNE, Représentante de la CME
Dr Jean-François BOITIAUX, Représentant de la CME
Eric BOUCHAREL - UNSA, Représentant Syndical
Yann LE BARON - UNSA, Représentant Syndical

EN QUALITÉ DE PERSONNALITÉ QUALIFIÉE

Pascale CHARBONNIER, Désignée par l'ARS
En attente, Désignée par l'ARS
Martine SOREL, Représentante des Usagers - Désignée par le Préfet du Val-d'Oise
Annie PARAGE, Représentante des Usagers - Désignée par le Préfet du Val-d'Oise
Naghmana KAYANI, Personnalité qualifiée désignée par le Préfet du Val-d'Oise

VOIX CONSULTATIVES

Samira BANDOUI, Représentant CPAM 95
Laureen WELSCHBILLIG, Représentante de l'ARS - Direction Départementale du 95
Émilie CHANDLER, Députée du Val-d'Oise - 1^{ère} circonscription
Jean-Michel APARICIO, Maire de Beaumont-sur-Oise
Luc PUECH D'ALISSAC, Maire de Magny-en-Vexin
En attente, Représentante des familles de personnes accueillies à l'EHPAD
Caroline LAMA, Représentants de l'ARS IDF
Dr Jean-Louis DUBOST, Espace Éthique
Dr Edouard DEVAUD, Président de la CME
Magali BRAJON, Trésorier Principal

Les instances (suite)

Directoire - Composition au 31-12-2023

MEMBRES DE DROIT

Alexandre AUBERT, Directeur –
Président du Directoire
Dr Edouard DEVAUD, Président de la
CME – Vice-président du Directoire

DIRECTOIRE JURIDIQUE

Dr Thomas AKPAN, PH
Dr Olivier FANCELLI, PH
Dr Ioana VAIDA, PH
Dr Hajer DIMASSI, PH
Alexandre ROZAY, Désigné par la
CSIRMT, Infirmier Anesthésiste
Viviane HUMBERT, Secrétaire Générale

INVITÉS PERMANENTS

Dr Khaled AL TABAA, Vice-président
de la CME
Dr Benoît FAUCON, Chef de pôle de
territoire Chirurgie
Dr Bruno PHILIPPE, Chef de pôle
spécialités médicales et soins
programmés
Dr Philippe BOIZE, Chef de pôle de
territoire Femme-Enfant
Dr Céline GONFROY-LEYMARIE,
Cheffe du pôle Soins Intensifs et Non
Programmés – Polypathologies et
Maladies Systémiques
Dr Pascale MARTRES, Pôle BIPP –
responsable filière biologie site de
Pontoise
Dr Noëlle STEMPEL, Pôle BIPP –
responsable filière imagerie
Dr Sylvie MARGUERITE, Pôle BIPP –
préfigurateur filière pharmacie

Dr Sandrine COLLIAUT-ESPAGNE,
Cheffe de pôle adjointe Femme-Enfant –
site de Beaumont
Dr Marie-Pierre COULHON, Pôle BIPP
– responsable filière biologie – site de
Beaumont
Dr Catherine DIARD, Vice-présidente
de la CME
Dr Jean-Paul DABAS, Chef de pôle de
Proximité – site de Magny-en-Vexin
Mahaman MOUSSA, Chef de pôle
Gériatrique – site de Marines
Dr Gouly CISSE, Médecin DIM de
territoire
Philippe TAURAND, responsable de la
filiale gériatrique
Dr Christian BATCHY, PH – Filière
gériatrique
Dr Julia CRESPO MOEGLIN, PH – site
de Magny
Dr Marie KAYAYA TSHIKELE, PH – site
de Magny
Dr Sana MAHMOUDI, PH – site de
Pontoise
Dr Amélie TOUSSAINT, PH – site de
Pontoise
Dr Jean-Louis DUBOST, Président du
Comité Ethique
Marie-Josée DUVIQUET, CSS de pôle
de territoire Femme-Enfant
Marie-Christel MAURI, CSS de pôle
Psy-Addicto – site de Pontoise
Ghyslaine DURON, CSS de pôle de
territoire Chirurgie
Béatrice TABARY, CSS de pôle
spécialités médicales et soins
programmés – site de Pontoise

Isabelle VILLARD, CSS de pôle
Soins Intensifs et Non Programmés
– Polypathologies et Maladies
Systémiques
Véronique KRALJEVIC, CSS de pôle
BIPP – Filière imagerie – site de Pontoise
et Filière pharmacie
Patricia KESSEDJIAN, CSS de pôle
BIPP – Filière biologie
Delphine BOLDIN, CSS : gestion des flux
et parcours patients
Nathalie DI CARMINE, CSS Qualité-
Gestion des risques
Ana GRIMBERT, CSS apprenante :
gestion des ressources humaines
Malika EL ATTAR, CSS de pôle Psy-
Addicto – MAS – site de Beaumont
Sophie GHELMI, CSS de pôle Soins
Intensifs et Non Programmés – site de
Beaumont
Flora ROUILLY, CSS de pôle Médico-
technique – site de Beaumont
Nathalie COTTIN, CSS de pôle Proximité
& Gériatrique – sites d'Aincourt, Marines,
Magny-en-Vexin
Brigitte BERTHELEMY, CSS de pôle
SMR SPECIALISES – site d'Aincourt
Christiane FLEURIER, CSS Socio-
Educatif – Mission transversale expertise
bio-nettoyage – environnement
Estelle BONNAL, CSS IADE – SAMU 95
– SMUR Pontoise – CESU 95 – CUMP 95
Fabienne BRUNO, CSS Equipe de
Prévention du Risque Infectieux (EPRI)

PH : Praticien Hospitalier
CSS : Cadre Supérieur de Santé

Les instances (suite)

CME (Commission Médicale d'Établissement) - Composition au 31-12-2023

Président : **Dr Edouard DEVAUD**Vice-Présidents : **Dr Catherine DIARD**, **Dr Khaled AL TABAA**

TITULAIRES - COLLÈGE 1

Dr Philippe BOIZE
Dr Bruno PHILIPPE
Dr Edouard DEVAUD

Dr Benoit FAUCON
Dr Catherine DIARD
Dr Jean-Paul DABAS

Dr Moussa MAHAMAN

TITULAIRES - COLLÈGE 2

Dr Stéphane BART
Dr Laurent BLUM
Dr Isabelle CERF-PAYRASTRE
Dr Véronique DECALF
Dr Jean Louis DUBOST
Dr Ahed FALLOUH
Dr Céline GONFROY LEYMARIE
Dr Azzedine HAMADACHE
Dr Cécile JACOLY
Dr Sylvie MARGUERITE
Dr Pascale MARTRES
Dr Letitia PANTALONE

Dr Bernard PASQUIER
Dr Agnès RICARD HIBON
Dr Amélie TOUSSAINT
Dr Jean-Francois BOITIAUX
Dr Philippe NICLOT
Pr Christophe PONCELET
Dr Gouly CISSE
Dr Patrick DESCHAMPS
Dr Hassan FOKELADEH
Dr Ioana VAIDA
Dr Catherine CAMPINOS
IMBERTY

Dr Jean Noel VISBECQ
Dr Marie France AIGNASSE
Dr Chemssedine BOUGHIDA
Dr Sandrine COLLIAUT-ESPAGNE
Dr Corinne LEGRAND
Dr Zouhair MAHFOUD
Dr Emilie BENABID
Dr Laurence BERNOVILLE
Dr Thomas AKPAN
Dr Francine VAUTRIN

TITULAIRES - COLLÈGE 3

Dr Alaa ABDELWAHAB
Dr Khaled AL TABAA
Dr Geneviève BLANCHARD
MARCHE
Dr Sarah BLEICHNER PEREZ
Dr Jocelyne BOREL-KUHNER
Dr Eric BOULET
Dr Nicolas DUFOUR
Dr Catherine DUMENIL
Dr Cécile DURAND MATRINGE
Dr Alessandro POZZO
Dr Aguila RADJOU

Dr Agnès SCANVIC
Dr Morgane SCHNEERSON
Dr Slim ACHOUR
Dr Guillaume BRIEND
Dr Marine GOSSET WOIMANT
Dr Louis JOURNEAU
Dr Carine ALBARET
Dr Sadia BOUBA
Dr Anne CHAREYRON
Dr Bruno GELEE
Dr Charlotte JOUZEL
Dr Roxana POLL

Dr Mohamed Amine YANGUI
Dr Françoise CANNY-VERRIER
Dr Michel MASSAT
Dr Carine TOLLA
Dr Fadi MADANIA
Dr Marthe DE SAGAZAN
LEGENRE
Dr Hayssam JDID MAHMOUD
Dr Pascal MATHE
Dr Helene NEVEU
Dr Samir MESBAHY

Les instances (suite)

CME (suite)

TITULAIRES - COLLÈGE 4

Dr Nazih CHAOUCH
Dr Fatima Meriem KHALEF
Dr Mohammed Slimane
IBRAHIM OUALI
Dr Moez KAANICHE
Dr Maher ABDESSATER

Dr Meriem BOUSSELMI
Dr Amine BRIEDJ
Dr Nicolas DELCLAUX
Dr Mazen HAMDANE
Dr Amina MILOUDI
Dr Lila OUHAMOU

Dr Audrey ULLMER
Dr Fatima SMADHI
Dr Maroon TOHMEH
Dr Karima HABLAL AMENNA

TITULAIRES - COLLÈGE 5

Dr Constance HAMIAUX
Dr Elodie LETELLIER

Dr Alice DIEUDONNE
Dr Anne-Cécile LAPORTE

Dr Coraline RIO

VOIX CONSULTATIVES

Alexandre AUBERT, Président du Directoire
Céline NICOLAS, Représentant UNSA du CSE
Dr Laëtitia ZON, Praticien responsable de l'Equipe Opérationnelle d'Hygiène
Dr Marion LECURU, Praticien responsable de l'Equipe Opérationnelle d'Hygiène

INVITÉS PERMANENTS

Sonia MICHAUT, Représentante de l'Agence Régionale de Santé IDF
Dr Philippe TAURAND, Responsable de la Filière Gériatrique
Dr Christian BATCHY, PH – Filière Gériatrique
Léa CORDIER, Responsable bureau des affaires médicales
Maryline DELATTRE, Responsable Unité de Soutien à la Recherche Clinique

Les instances (suite)

CSIRMT (Commission de Soins Infirmiers, de Rééducation et Médico-techniques) - Composition au 31-12-2023

Président : **en attente**

Vice-Présidente : **Fabienne VIGUÉRARD**, Directrice des soins des sites de Beaumont et Vexin

MEMBRES TITULAIRES

Christophe ANTONIAZZI, Représentant du Collège des personnels Infirmiers, médico-techniques et rééducateurs (site de Pontoise)

Eric BOUCHAREL, Représentant du Collège des personnels Infirmiers, médico-techniques et rééducateurs (site de Pontoise)

Fabienne BRUNO, Représentant du Collège des Cadres de Santé (site de Pontoise)

Sabrina CALIARI-NABIS, Représentant du Collège des personnels Infirmiers, médico-techniques et rééducateurs (site de Beaumont)

Milouda CHETTAR, Représentant du collège des personnels aides-soignants et auxiliaires de puériculture (site de Pontoise)

Françoise COTTIN, Représentant du Collège des personnels Infirmiers, médico-techniques et rééducateurs (site de Vexin)

Deborah DEMONTREUILLE, Représentant du collège des personnels aides-soignants et auxiliaires de puériculture (site de Beaumont)

Magalie DORE, Représentant du Collège des personnels Infirmiers, médico-techniques et rééducateurs (site de Beaumont)

Claire DULU, Représentant du Collège des personnels Infirmiers, médico-techniques et rééducateurs (site de Pontoise)

Lydia GARANS, Représentant du Collège des Cadres de Santé (site de Pontoise)

Isabelle GAYEZ, Représentant du Collège des personnels Infirmiers, médico-techniques et rééducateurs (site de Pontoise)

Sophie GHELMI, Représentant du Collège des Cadres de Santé (site de Beaumont)

Solange HUYS, Représentant du collège des personnels aides-soignants et auxiliaires de puériculture (site de Beaumont)

Yann LE BARON, Représentant du Collège des personnels Infirmiers, médico-techniques et rééducateurs (site de Pontoise)

Gaëlle LEDIORON, Représentant du Collège des personnels Infirmiers, médico-techniques et rééducateurs (site de Pontoise)

Valérie LERAY, Représentant du Collège des personnels Infirmiers, médico-techniques et rééducateurs (site de Beaumont)

Julie LUKNIS, Représentant du collège des personnels aides-soignants et auxiliaires de puériculture (site du Vexin)

Nathalie MERAH, Représentant du collège des personnels aides-soignants et auxiliaires de puériculture (site de Pontoise)

Frédérique MONTRELAY, Représentant du Collège des personnels Infirmiers, médico-techniques et rééducateurs (site de Pontoise)

Christine MORICE, Représentant du Collège des personnels Infirmiers, médico-techniques et rééducateurs (site du Vexin)

Sylvie NOËL, Représentant du Collège des personnels Infirmiers, médico-techniques et rééducateurs (site de Pontoise)

Agnès NOVE, Représentant du Collège des Cadres de Santé (site du Vexin)

Sébastien POHER, Représentant du Collège des personnels Infirmiers, médico-techniques et rééducateurs (site du Vexin)

Adeline GOULARD, Représentant du Collège des personnels Infirmiers, médico-techniques et rééducateurs (site de Pontoise)
Virginie POITEVIN, Représentant du Collège des personnels Infirmiers, médico-techniques et rééducateurs (site de Beaumont)

Alexandre ROZAY, Représentant du Collège des personnels Infirmiers, médico-techniques et rééducateurs (site de Pontoise)
Nadine THOMAS, Représentant du Collège des personnels Infirmiers, médico-techniques et rééducateurs (site de Pontoise)

Karine TROGNON, Représentant du collège des personnels aides-soignants et auxiliaires de puériculture (site de Pontoise)
Valérie VIEIRA, Représentant du collège des personnels aides-soignants et auxiliaires de puériculture (site de Pontoise)

VOIX CONSULTATIVES

Fabienne VIGUÉRARD, Directrice des soins, adjointe à la coordonnatrice générale des soins - site de Beaumont et Vexin - Vice-présidente de la commission
Dr Aguila RADJOU, Représentant de la commission médicale d'établissement
Viviane DUCLOS, Directrice de l'IFSI / IFAS

INVITÉS PERMANENTS

Alexandre AUBERT, Directeur général
Caroline VERMONT, Adjointe directeur général
Alexandra RÉJASSE, Directrice de la qualité de la gestion des risques et des relations avec les usagers
Véronique PERRET, Directrice du secteur médico-social
Murianne GODIER, Directrice adjointe du secteur médico-social
Nathalie ARNOUD, Responsable formation continue
Marie-Josée DUVIQUET, Cadre supérieure sage-femme
Nathalie COTTIN, Cadre supérieure secteur médico- social sites du Vexin



Les instances (suite)

CSE (Comité Social d'Établissement) - Composition au 31-12-2023

Président : **Alexandre AUBERT**, Directeur

SYNDICAT UNSA/SANTÉ SOCIAUX (6 TITULAIRES)

Milouda CHETTAR
Nathalie MERAH
Eric BOUCHAREL (Secrétaire d'instance)
Céline NICOLAS
Francine NICOLLIER
Fatimzahra BEKKAL

SYNDICAT @AUTONOME/UFAS (2 TITULAIRES)

Laurent ACARIES
Laure ANOC

SYNDICAT CFTD (3 TITULAIRES)

Lucien ANOUMANTOU
Milène LEVEL-GIBEAUX
Valérie MAURICE

SYNDICAT CGT (3 TITULAIRES)

Betty FORTIN
Tan Thien NGUYEN (Secrétaire Adjoint)
Salima MERLEAU

SYNDICAT SUD SANTÉ SOCIAUX (1 TITULAIRE)

Séverine JAAOUAR

Les instances (suite)

F3SCT (Formation Spécialisée en Matière de Santé, de Sécurité et des Conditions de Travail) - Composition au 31-12-2023

En raison de la configuration géographique multi sites de l'Hôpital NOVO, il a été décidé de mettre en place trois F3SCT.

Site de Pontoise

Président : **Alexandre AUBERT**, Directeur

SYNDICAT UNSA/SANTE SOCIAUX (6 TITULAIRES)

Eric BOUCHARÉL
Nathalie MERAH (secrétaire d'instance)
Céline NICOLAS
Milouda CHETTAR
Fabienne AGUESSE
Sheila BLONDEAU

SYNDICAT @AUTONOME/UFAS (2 TITULAIRES)

Laurent ACARIES
Laure ANOC

SYNDICAT CFDT (3 TITULAIRES)

Milène LEVEL GIBEAUX
Valérie MAURICE
Lucien ANOUMANTOU

SYNDICAT CGT (3 TITULAIRES)

Fanny GIRARD (secrétaire Suppléante)
Tan Thien NGUYEN
Betty FORTIN

SYNDICAT SUD SANTÉ SOCIAUX (1 TITULAIRE)

Mireille LECANU

Sites de Beaumont

Président : **Alexandre AUBERT**, Directeur

SYNDICAT UNSA/SANTE SOCIAUX (3 TITULAIRES)

Francine NICOLLIER
Christophe DUMONT (Secrétaire Adjoint)
Nadège DEKERLE

SYNDICAT @AUTONOME/UFAS (1 TITULAIRE)

Laurent ACARIES

SYNDICAT CFDT (1 TITULAIRE)

Milène LEVEL GIBEAUX

SYNDICAT CGT (1 TITULAIRE)

Salima MERLEAU (secrétaire d'instance)

Sites du Vexin

Président : **Alexandre AUBERT**, Directeur

SYNDICAT UNSA/SANTE SOCIAUX (3 TITULAIRES)

Fatimzahra BEKKAL (Secrétaire d'instance)
Joffrey BARON (Secrétaire Adjoint)
Christelle BARON

SYNDICAT @AUTONOME/UFAS (1 TITULAIRE)

Brigitte MAILLET

SYNDICAT CFDT (1 TITULAIRE)

Valérie MAURICE

SYNDICAT CGT (1 TITULAIRE)

Laurence KUZMENKO

Qualité et sécurité des soins

Certification HAS

L'Hôpital NOVO, est issu de la fusion de 3 établissements ayant chacun été certifié par la Haute Autorité en Santé (HAS). La démarche de certification de la nouvelle entité Hôpital NOVO, devrait se dérouler en 2026.



CH René Dubos (CHRD)

Groupement Hospitalier Intercommunal du Vexin (GHIV)

Groupe Hospitalier Carnelle Portes de l'Oise (GHCPO)

Indicateurs de la Qualité des Soins (IQSS)

Qualité de la coordination des PEC

- Qualité de la lettre de liaison

Médecine Magny	MCO Beaumont/Oise	MCO Pontoise
84 %	17%	42 %

SMR Aincourt	SMRG Marines	SMRG St Martin du Tertre	SMR Addicto – Beaumont/Oise	SMR Pontoise
77%	95 %	76%	9 %	60%

Psychiatrie HC Beaumont/Oise	Psychiatrie HC Pontoise
0%	15%

- Lien ville-hôpital Psychiatrie ambulatoire

Psychiatrie Ambu Beaumont/Oise (Domont)	Psychiatrie Ambu Pontoise
2%	26%

- Taux de patients hospitalisés ayant une prescription d'antibiotiques ≤ 7 j, ou justifiée pour une durée >, pour infection respiratoire basse (ATBIR)

Magny	Beaumont/Oise	Pontoise
91 %	Obligatoire : non renseigné	74 %

Qualité des PEC cliniques

- Evaluation de la douleur

Médecine Magny	MCO Beaumont/Oise	MCO Pontoise
92 %	88%	98 %

SMR Aincourt	SMRG Marines	SMRG St Martin du Tertre	SMR Addicto – Beaumont/Oise	SMR Pontoise
64%	94%	78%	91%	100%

- Evaluation et PEC douleur somatique

Beaumont/Oise	Pontoise
68%	80%

● Evaluation Cardio-vasculaire et métabolique en Psy AMBU

Beaumont/Oise	Pontoise
8%	27%

● Evaluation Gastro-intestinale en Psy AMBU

Beaumont/Oise	Pontoise
0%	11%

● Repérage et proposition d'aide à l'arrêt des addictions

Beaumont/Oise	Pontoise
1%	18%

● Prise en charge de l'AVC

	SMR Aincourt	SMR Marines	SMR Beaumont/Oise
Projet de vie	53%	100%	Facultatif : non renseigné
Projet de vie actualisé dans les 15 jours	40%	100%	
PEC troubles de la déglutition	88%	100%	
PEC HTA	82%	100%	
Suivi pondéral et nutritionnel	88%	100%	
Evaluations cognitives et comportementales	100%	100%	
Programmation consultation post AVC	29%	50%	
Information complémentaire : synthèses actualisées des échanges interdisciplinaires	29%	100%	
Mesure exploratoire : progression de l'autonomie au cours du séjour	75%	25 %	

	MCO Pontoise
Taux de dossiers patients avec la trace d'une imagerie cérébrale horodatée (date et heure de réalisation) confirmant le diagnostic radiologique d'accident cérébral vasculaire aigu (AVC).	86%
Taux de dossiers de patients avec une expertise neuro-vasculaire tracée pour tout AVC en dehors des hémorragies méningées ou intracrâniennes	98%
Taux de dossiers patients pour lesquels la prévention des pneumopathies d'inhalation et la prise en charge des troubles de la déglutition sont tracées dans le dossier	12%
Taux de dossiers patients avec une prise en charge rééducative ou une justification à l'absence de prise en charge rééducative à la phase initiale d'un AVC aigu	78%
Taux de dossiers de patients sortis à domicile avec un score d'autonomie à la sortie de MCO, un descriptif des mesures de prise en charge si déficiences et un rendez-vous de consultation post AVC programmé dans les 6 mois	74%

● ICSHA - Consommation des solutions hydroalcooliques

Pontoise	Beaumont	Aincourt	Magny	Marines
91%	65%	61%	52%	38%





Siège social

6 avenue de l'Île-de-France
CS 90079 Pontoise
95303 Cergy-Pontoise Cedex

Aincourt

01 34 79 44 44

Beaumont-sur-Oise

01 39 37 15 20

Magny-en-Vexin

01 34 79 44 44

Marines

01 34 79 44 44

Pontoise

01 30 75 40 40

St-Martin-du-Tertre

01 39 37 15 20